

SUOMEN JÄÄKIEKKOLIITTO RY



ESIPAINOS

VIRALLINEN SÄÄNTÖKIRJA
2010 – 2014

09.07.2014

Tämä esipainos on käänös kansainvälisen jääkiekkoliiton 14.6.2010 toimittamasta englanninkielisestä versiosta ”2010 IIHF Rule Book Contents - Fully Edited Version”. Esipainos on laadittu sääntömuutosten tiedottamiseen ja erotuomarikoulutusta varten. Esipainos ei tule julkiseen myyntiin, vaan se ja jaetaan kaikille erotuomareille. PDF-teksti löytyy Suomen Jääkiekkoliiton sivuilta.

Sääntökirja 2010 – 2014 kuvineen julkaistaan syksyllä 2010 mahdollisimman nopeasti IIHF:n sääntökirjan julkaisemisen jälkeen.

Sääntömuutokset on merkitty alleviivattuna tekstinä.

Copyright: No part of this publication may be reproduced in the English language or translated and reproduced in any other language or transmitted in any form or by any means electronically or mechanically including photocopying, recording, or any information storage and retrieval system, without the prior permission in writing from the International Ice Hockey Federation.

SISÄLLYS

OSA 1 - KENTTÄ

100	KENTÄN MÄÄRITELMÄ
101	KENTÄN MITAT
102	L Aidat
103	POTKULEVY E
104	OVET
105	SUOJALASI
106	PÄÄTYVERKOT
110	KENTÄN JAKO JA MERKINNÄT
111	MAALIVIIVAT
112	SINIVIIVAT
113	KESKIVIIVA
114	ALOITUSPISTEET JA -YMPYRÄT
115	KESKIPISTE JA KESKIYMPYRÄ
116	ALOITUSPISTEET PUOLUEETTOMALLA ALUEELLA
117	ALOITUSPISTEET JA -YMPYRÄT PÄÄTYALUEILLA
118	EROTUOMARIALUE
119	MAALIALUE
130	MAALIT
140	PELAAJAPENKIT
141	RANGAISTUSAITIOT
142	MAALITUOMARIN AITIO
143	TOIMITSIJA-AITIO
150	MERKINANTO- JA AJANOTTOLAITTEET
151	SIREENI
152	KELLO
153	PUNAINEN JA VIHREÄ VALO
160	PELAAJIEN PUKUHUONEET
161	EROTUOMARIEN PUKUHUONE
170	KENTÄN VALAISTUS
171	TUPAKOINTI JÄÄHALLISSA
172	MUSIIKKI JÄÄHALLISSA

OSA 2 - JOUKKUEET, PELAAJAT JA VARUSTEET

200	PELIASUISET PELAAJAT
201	JOUKKUEEN KAPTEENI
210	VARUSTEET
220	KENTTÄPELAAJAN VARUSTEET
221	KENTTÄPELAAJAN LUISTIN
222	KENTTÄPELAAJAN MAILA
223	KENTTÄPELAAJAN KYPÄRÄ
224	KENTTÄPELAAJAN KASVOSUOJUS TAI VISIIRI
225	KENTTÄPELAAJAN KÄSINE
226	KAULASUOJUS
227	HAMMASSUOJUS
<u>228</u>	<u>KYYNÄRPÄÄSUOJAT</u>
230	MAALIVAHDIN VARUSTEET
231	MAALIVAHDIN LUISTIMET

232	MAALIVAHDIN MAILA
233	MAALIVAHDIN KÄSINEET
233a	KILPIKÄSINE
233b	KIINNIOTTOKÄSINE
234	MAALIVAHDIN KYPÄRÄ / PÄÄNSUOJUS JA KOKOKASVOSUOJUS
235	MAALIVAHDIN SÄÄRISUOJAT
240	PELIASUT
250	KIEKKO
260	VARUSTEIDEN MITTAUS

OSA 3 - TUOMARISTO JA HEIDÄN TEHTÄVÄNSÄ

300	TUOMARISTON NIMEÄMINEN
310	TUOMARIT
311	EROTUOMARIEN VARUSTEET
312	PÄÄTUOMARIN TEHTÄVÄT
313	LINJATUOMARIEN TEHTÄVÄT
320	TOIMITSIJAT
321	MAALITUOMARI
322	KIRJURI
323	AJANOTTAJA
324	KUULUTTAJA
325	RANGAISTUSAITION VALVOJAT
330	VIDEOMAALITUOMARIJÄRJESTELMÄ
340	ASIAANKUULUVA ELIN

OSA 4 - PELISÄÄNNÖT

400	JÄÄLLÄ OLEVAT PELAAJAT
402	OTTELUN JA ERIEN ALKAMINEN
411	PELAAJIEN JA MAALIVAHTIEN VAIHTAMINEN PELAAJAPENKILTÄ PELIN KÄYDESSÄ
412	TOIMINTA PELAAJIEN VAIHTAMISESSA PELIKATKOLLA
413	KENTTÄPELAAJIEN VAIHTAMINEN RANGAISTUSAITIOSTA
415	MAALIVAHTIEN VAIHTAMINEN PELIKATKOLLA
416	LOUKKAANTUNEET PELAAJAT
417	LOUKKAANTUNEET MAALIVAHdit
419	JÄÄN PUHDISTAMINEN
420	PELIAIKA
421	JATKOERÄ
422	AIKALISÄ
430	OTTELUN LOPPUTULOKSEN MÄÄRITTÄMINEN
440	ALOITUKSET
442	ALOITUKSEN SUORITUSTAPA
450	PAITSIOT
451	TOIMINTA SIIRRETYSSÄ PAITSIOSSA
460	PITKÄ
470	MAALIN MÄÄRITELMÄ
471	MAALIN HYLKÄÄMINEN

472	MAALINTEKIJÄ JA SYÖTTÄJÄT
480	KIEKKO RAJOJEN ULKOPUOLELLA
481	KIEKKO MAALIVERKOLLA
482	KIEKKO NÄKYMÄTTÖMISSÄ
483	SÄÄNTÖJEN VASTAINEN KIEKKO
484	KIEKKO KOSKETTAA TUOMARIA
490	KIEKON PELAAMINEN KÄDELLÄ
492	KIEKON PELAAMINEN KORKEALLA MAILALLA
493	YLEISÖN OSALLISTUMINEN PELIIN

OSA 5 - RANGAISTUKSET

500	RANGAISTUKSET - MÄÄRITELMÄ JA TOIMINTATAVAT
501	PIENI RANGAISTUS
502	JOUKKUERANGAISTUS
503	ISO RANGAISTUS
504	KÄYTÖSRANGAISTUS
505	PELIRANGAISTUS KÄYTÖKSESTÄ
507	OTTELURANGAISTUS
508	RANGAISTUSLAUKAUS
509	TOIMINTA RANGAISTUSLAUKAUKSESSA
510	TÄYDENTÄVÄT RANGAISTUKSET
511	TOIMINTA MAALIVAHDIN RANGAISTUKSISSA
512	SAMANAIKAISET RANGAISTUKSET
513	SIIRRETTY RANGAISTUS
514	RANGAISTUSTEN MÄÄRÄÄMINEN

RIKKEET PELAAJIA KOHTAAN

520	LAITATAKLAUS
521	MAILAN PÄÄLLÄ LYÖMINEN
522	RYNTÄYS
523	SELÄSTÄ TAKLAAMINEN
524	LEIKKAAMINEN
525	POIKITTAINEN MAILA
526	KYYNÄRPPÄÄTAKLAUS
527	KOHTUUTTOMAN KOVA PELI
528	NYRKKITAPPELU TAI VÄKIVALTAISUUS
529	PÄÄLLÄ ISKEMINEN
530	KORKEA MAILA
531	KIINNIPITÄMINEN
532	MAILASTA KIINNIPITÄMINEN
533	KOUKKAAMINEN
534	ESTÄMINEN
535	POTKAISEMINEN
536	POLVITAKLAUS
537	HUITOMINEN
538	KEIHÄSTÄMINEN
539	KAMPITUS
540	PÄÄN TAI NISKAN ALUEELLE KOHDISTUVA TAKLAUS
541	VARTALOTAKLAUS NAISILLA

MUUT RANGAISTUKSET

550	SOPIMATON KÄYTÖS EROTUOMARIA KOHTAAN JA EPÄURHEILIJAMAINEN KÄYTÖS PELAAJIEN TOIMESTA
551	SOPIMATON KÄYTÖS EROTUOMARIA KOHTAAN JA EPÄURHEILIJAMAINEN KÄYTÖS JOUKKUEEN TOIMIHENKILÖN TOIMESTA
554	PELIN VIIVYTTÄMINEN
554a)	KIEKON PITÄMINEN LIIKKEESSÄ
554b)	MAALIN SIIRTÄMINEN

- 554c) KIEKON LAUKAISEMINEN TAI HEITTÄMINEN PELIALUEEN ULKOPUOLELLE
 554d) VARUSTEIDEN KORJAAMINEN
 554e) LOUKKAANTUNUT PELAAJA KIELTÄYTYY POISTUMASTA JÄÄLTÄ
 554f) ENEMMÄN KUIN YKSI KENTÄLLINEN MAALIN JÄLKEEN
 554g) RIKKEET ALOITUSTAPAHTUMASSA
 554h) LIIAN MYÖHÄINEN ALOITUSKENTÄLLINEN
 555 SÄÄNTÖJEN VASTAINEN VARUSTE TAI VAARALLINEN VARUSTE
 556 RIKKOUTUNUT MAILA
 557 KIEKON SULKEMINEN KENTTÄPELAAJAN TOIMESTA
 558 KIEKON SULKEMINEN MAALIVAHDIN TOIMESTA
 559 KIEKON PELAAMINEN KÄDELLÄ KENTTÄPELAAJAN TOIMESTA
- 560 KIEKON PELAAMINEN KÄDELLÄ MAALIVAHDIN TOIMESTA
 561 YLEISÖN ESTÄMINEN
 562 PELAAJIEN LÄHTEMINEN PELAAJAPENKILTÄ TAI RANGAISTUSAITIOSTA
 565 JOUKKUEEN TOIMIHENKILÖN LÄHTEMINEN PELAAJAPENKILTÄ
 566 KIELTÄYTYMINEN PELIN ALOITTAMISESTA - JOUKKUE ON JÄÄLLÄ
 567 KIELTÄYTYMINEN PELIN ALOITTAMISESTA - JOUKKUE EI OLE JÄÄLLÄ
 568 MAILAN TAI JONKIN MUUN ESINEEN HEITTÄMINEN PELIALUEEN ULKOPUOLELLE
 569 MAILAN TAI JONKIN MUUN ESINEEN HEITTÄMINEN PELIALUEELLA
- 570 MAILAN TAI JONKIN MUUN ESINEEN HEITTÄMINEN LÄPIAJOTILANTEESSA
 571 VERITARTUNTOJEN EHKÄISEMINEN
 572 KAPTEENIN TAI VARAKAPTEENIN KÄYTÖS
 573 LIIAN MONTA PELAAJAA JÄÄLLÄ
 575 RIKKEET PELAAJIEN VAIHTOTAPAHTUMASSA
 576 SUKELTAMINEN
- 590 MAALIVAHDIN RANGAISTUKSET
 591 KESKIVIIVAN YLITTÄMINEN MAALIVAHDIN TOIMESTA
 592 MAALIVAHTI MENEÉ PELAAJAPENKKINSÄ LUO PELIKATKON AIKANA
 593 MAALIVAHTI POISTUU MAALIALUEELTA KIISTAN AIKANA
 594 MAALIVAHTI PUDOTTAÄ KIEKON MAALIVERKOLLE
 595 MAALIVAHTIEN SUOJELU

LIITE 1 - MAINONTAA KOSKEVAT MÄÄRÄYKSET

LIITE 2 - OTTELUN LÄHTÖLASKENTA JA LÄMMITTELYJAKSON AIKATAULU

LIITE 3 - VIRALLISET KUULUTUKSET

- A3.1 PAKOLLISET KUULUTUKSET
 A3.2 YLEINEN TIEDOTUS

LIITE 4 - TUOMARISTON TEHTÄVÄT

- A4.1 ESTYNYT PÄÄTUOMARI TAI LINJATUOMARI - ENNEN OTTELUA
 A4.2 ESTYNYT PÄÄTUOMARI TAI LINJATUOMARI - OTTELUN AIKANA
- A4.3 KOLMEN EROTUOMARIN JÄRJESTELMÄ
- A4.4 KOLMEN EROTUOMARIN JÄRJESTELMÄ - PÄÄTUOMARIN TEHTÄVÄT ENNEN OTTELUA
 A4.5 KOLMEN EROTUOMARIN JÄRJESTELMÄ - PÄÄTUOMARIN TEHTÄVÄT OTTELUN AIKANA
 A4.6 KOLMEN EROTUOMARIN JÄRJESTELMÄ - PÄÄTUOMARIN TEHTÄVÄT OTTELUN JÄLKEEN
- A4.7 LINJATUOMARIEN TEHTÄVÄT
- A4.8 KAHDEN EROTUOMARIN JÄRJESTELMÄ
- A4.9 KAHDEN EROTUOMARIN JÄRJESTELMÄ - EROTUOMARIEN TEHTÄVÄT ENNEN OTTELUA

- A4.10 KAHDEN EROTUOMARIN JÄRJESTELMÄ - EROTUOMARIEN TEHTÄVÄT OTTELUN AIKANA
A4.11 KAHDEN EROTUOMARIN JÄRJESTELMÄ - EROTUOMARIEN TEHTÄVÄT OTTELUN JÄLKEEN
- A4.20 TOIMITSIJAT
- A4.21 KIRJURIN TEHTÄVÄT ENNEN OTTELUA
A4.22 KIRJURIN TEHTÄVÄT OTTELUN AIKANA
A4.23 KIRJURIN TEHTÄVÄT OTTELUN JÄLKEEN
- A4.24 AJANOTTAJAN TEHTÄVÄT
- A4.25 KUULUTTAJAN TEHTÄVÄT
- A4.26 RANGAISTUSAITION VALVOJIEN TEHTÄVÄT

ANNEX 5 – EROTUOMARIN KÄSIMERKIT

AAKKOSELLINEN HAKEMISTO

KENTTÄ**OSA 1 - KENTTÄ**

Jäässä, laidoissa, suojalasissa, verkoissa, maaleissa tai pelaajapenkien, rangaistuspenkkien, maalituomarin aitien ja toimitsija-aitien missään sisä- tai ulkopinnassa ei saa olla muita kuin näissä säännöissä tai Liitteessä 1 (Mainontaa koskevat määräykset) määrättyjä merkintöjä.

100 – KENTÄN MÄÄRITELMÄ

Jääkiekkoa pelataan valkealla JÄÄKENTÄLLÄ.

101 – KENTÄN MITAT

Suurin koko: pituus 61 metriä ja leveys 30 metriä.
Pienin koko: pituus 56 metriä ja leveys 26 metriä.

Kentän kulmat pyöristetään ympyrän kaarella, jonka säde on vähintään 7 metriä ja enintään 8,5 metriä.

Kansainvälisen Jääkiekkoliiton kisoissa kentän pituuden tulee olla 60-61 metriä ja leveyden 29-30 metriä.

102 – LAIDAT

a) Kenttää ympäröi puinen tai muovinen seinämä, jota kutsutaan LAIDAKSI ja joka on väriltään valkoinen.

Laidan korkeus on oltava vähintään 1,17 metriä ja enintään 1,22 metriä jään pinnasta mitattuna.

b) Laita on rakennettava siten, että sen jäänpuoleinen pinta on sileä eikä siinä ole esteitä tai esineitä, jotka vahingoittaisivat pelaajia. Kaikki suojaverkot ja laitojen tukirakenteet on asennettava laidan sille puolella, joka on pelialueen ulkopuolella

c) Laitaelementtien välinen rako saa olla enintään 3 mm.

103 – POTKULEVY

Laidan alaosassa tulee olla jään pinnan yläpuolella kiinteä keltainen 15-25 cm korkea POTKULEVY.

104 – OVET

a) Kaikkien pelialueelle johtavien ovien on avauduttava jäältä pois päin.

b) Jäälle menevien ovien ja laidan välinen rako saa olla enintään 5 mm.

105 – SUOJALASI

a) Kentän päädyissä maaliviivojen välillä suojalasin korkeuden on oltava 160-200 cm ja tämän korkeisen suojalasin on jatkuttava myös neljä (4) metriä puolueettomalle alueelle päin. Muualla kentän sivuilla suojalasin korkeuden on oltava vähintään 80 cm paitsi pelaajapenkien kohdalla.

b) Suojalaselementtien välinen rako saa olla enintään 5 mm.

c) Kaikkien suojalasissa olevien katkosten kohdalla suojalasin reunat pitää pehmustaa suojaavalla pehmusteella pelaajien loukkaantumisen estämiseksi.

d) Suojalaseissa ei sallita aukoja tai ikkunoita.

- Kansainvälisen Jääkiekkoliiton kilpailuissa suojalasi ja päätyverkot ovat pakollisia

106 – PÄÄTYVERKOT

Kentän pätyihin täytyy asentaa suojaverkot suojalasin yläpuolelle.

110 – KENTÄN JAKO JA MERKINNÄT

Jääalue jaetaan pituussuunnassa viidellä jäähän merkityllä viivalla, jotka kulkevat koko kentän poikki ja jatkuvat pystysuoraan laitaa pitkin.

111 – MAALIVIIVAT

Neljän (4) metrin päähän kentän kummastakin päädyistä merkitään viisi (5) cm leveät punaiset viivat, jotka tunnetaan MAALIVIIVAINA.

112 – SINIVIIVAT

Maaliviivojen välinen jääalue jaetaan kolmeen yhtä suureen osaan 30 cm leveillä sinisillä viivoilla, jotka tunnetaan: SINIVIIVAINA. Siniviivojen tulee jatkuu potkulevyä ylös aina laidan yläosaan.

UUSI

Nämä viivat määräävät kolme aluetta, jotka määritellään seuraavasti:

- joukkueen maalia lähinnä oleva alue: PUOLUSTUSALUE
- keskimäinen alue: PUOLUEETON ALUE
- kauimmainen alue: HYÖKKÄYSALUE.

113 – KESKIVIIVA

Kentän keskellä sijaitsevaa viivaa kutsutaan KESKIVIIVAKSI. Se on 30 cm leveä ja väriltään punainen.

114 – ALOITUSPISTEET JA -YMPYRÄT

Kaikkien jäähän merkittyjen aloituspisteiden ja –ympyröiden tarkoituksena on asemoida pelaajat tuomariston määräämää aloitusta varten ottelun alussa, kunkin erän alussa ja jokaisen pelikatkon jälkeen.

115 - KESKIPISTE JA KESKIYMPYRÄ

Halkaisijaltaan 30 cm sininen piste merkitään tarkalleen kentän keskipisteeseen.

Tämä piste keskipisteinä merkitään viisi (5) cm leveällä sinisellä viivalla 4,5 metriä säteeltään oleva ympyrä.

116 - ALOITUSPISTEET PUOLUEETTOMALLA ALUEELLA

Kaksi halkaisijaltaan 60 cm punaista pistettä merkitään puolueettomalla alueella 1,5 metrin päähän kummastakin siniviivasta, kuten sivun XX kaaviossa on kuvattu.

- 1. Ulkoilmakentillä pitää kaikki säännöissä 112 ja 113 esitetyt viivat ja aloitusympyrät merkata kahdella viisi (5) cm leveällä viivalla.
- 2. Jos laitamainokset ovat sallittuja, viivat täytyy merkitä ainakin potkulevyyn.
- 3. Viivan koko leveys kuuluu alueeseen, josta kiekko on tulossa.

**117 – ALOITUSPISTEET JA -YMPYRÄT
PÄÄTYALUEILLA**

- a) Aloituspisteet ja –ympyrät merkitään jäähän kentän molemmille päätyalueille ja kummallekin puolelle maaleja.
- Aloituspisteet ovat halkaisijaltaan 60 cm ja väriltään punaisia, kuten viereisellä sivulla on kuvattu.
- b) Kunkin päätyalueen aloituspisteen vastakkaisille puolille maalataan kaksipuolinen "L"-kirjain, kuten viereisellä sivulla on kuvattu.
- Kukin aloituspiste keskipisteenä merkitään viisi (5) cm leveällä punaisella viivalla 4,5 metriä säteeltään oleva ympyrä.

118 – EROTUOMARIALUE

Välittömästi toimitsija-aition eteen merkitään EROTUOMARIALUEEKSI kutsuttu alue punaisella viisi (5) cm leveällä viivalla säteeltään kolme (3) metriä oleva puoliympyrä, kuten viereisellä sivulla on kuvattu.

119 – MAALIALUE

- a) Kummankin maalin eteen merkitään punaisella viisi (5) cm leveällä viivalla MAALIALUE, kuten viereisellä sivulla on kuvattu.
- b) Maalialue on maalattava väriltään vaalean siniseksi. Maalin sisällä oleva alue (maaliviivasta maalin takaosaan) maalataan valkoiseksi.
- c) Maalialue käsitetään kolmiulotteisena tilana, jonka rajaavat jäässä olevat maalialueen merkinnät ja se ulottuu kohtisuoraan jäältä ylös se 1,27 metriä maalin yläriman ylätasoon.
- d) Maalialue merkitään seuraavasti:
1. Viisi (5) cm leveä 180 cm säteinen puoliympyrä maalataan käyttämällä puoliympyrän keskipisteenä maaliviivan keskikohtaa.
 2. Lisäksi jäähän maalataan molempiin etunurkkiin 15 cm pituinen ja 5 cm leveä (molemmat viivat) L-merkintä.
 3. L-merkinnän paikka mitataan piirtämällä kuvitteellinen 122 cm pitkä viiva kohtisuoraan maaliviivasta puoliympyrän kaarelle. Tähän kohtaan puoliympyrän sisäpuolelle merkitään L.

- 1. Maalit ja verkot on asennettava siten, että ne pysyvät paikoillaan pelin aikana.
- 2. Olympiakisoissa, IIHF:n miesten ja naisten A-ryhmän maailmanmestaruuskisoissa, I divisioonan, nuorten alle 20-vuotiaiden A-ryhmän maailmanmestaruuskisoissa ja nuorten alle 18-vuotiaiden mestaruuskisoissa **joustavien maalin kiinnitystappien** käyttö on pakollista ja vahvasti suositeltavaa muissa kilpailuissa.

130 – MAALIT

- a) Maali sijoitetaan maaliviivan keskelle ja maalipylväs kokonaan maaliviivan päälle.
- b) Maalipylväiden korkeus on 1,22 metriä jään pinnasta mitattuna ja niiden etäisyys toisistaan on 1,83 metriä pylväiden sisäpuolelta mitattuna. Maalipylväät ja yläriman, jotka muodostavat teräksisen putkirungon, tulee maalata punaisiksi. Viisi (5) senttimetriä paksujen putkien suunnitteluohje on liitteessä 5.
- c) Maalitolppiin ja ylärimaan liitetään verkkoa kannattava kehikko, joka syvimältä kohdaltaan on enintään 1,12 metriä ja vähintään 0,60 metriä. Kehikko maalataan valkoiseksi paitsi pohjakehikon ulkopinta, joka maalataan punaiseksi.
- d) Maalikehikon takaosaan kiinnitetään maalia varten suunniteltu valkoinen nailonverkko siten, että kiekon jääminen verkon päälle ulkoapäin on estynyt ja toisaalta sitä ei kiristetä liian tiukalle, ettei kiekko kimpoa maalista ulos.
- e) Maalin sisäpuoliset tukirakenteet maalipylväitä lukuun ottamatta päällystetään valkoisella pehmusteella. Pohjakehikon sisäpinnan osalta pehmustuksen päät eivät saa ulottua 10 senttimetriä lähemmäksi tolppia ja pehmusteet täytyy kiinnittää siten, etteivät ne estä kiekon menemistä kokonaan maaliviivan ylitse.

- Kummaltakin pelaajapenkiltä on oltava jälle kaksi ovea, joista toisen täytyy johtaa PUOLUEETTOMALLE ALUEELLE.
- Pelaajapenkit on suojattava siten, että muiden kuin pelaajien ja toimihenkilöiden pääsy niille on estetty. Rikkeestä raportoitava asiaan kuuluvalle elimelle.

140 – PELAAJAPENKIT

- a) Jokaisella kentällä on oltava kaksi samanlaista pelaaja-aitiota ainoastaan kummankin joukkueen peliasuisten pelaajien ja toimihenkilöiden käyttöön.
- b) Pelaaja-aitiot on sijoitettava välittömästi jään viereen, kentän samalle puolelle, mutta rangaistuspenkkejä vastapäätä, riittävälle etäisyydelle toisistaan tai muulla tavoin toisistaan erotettuina ja sopivaan yhteyteen pukuhuoneiden kanssa.
- c) Pelaaja-aition pitää alkaa kaksi (2) metriä keskiviivasta ja sen vähimmäispituus on 10 metriä. Lisäksi Pelaaja-aition syvyyden on oltava vähintään 1,5 metriä.
- d) Kummallakin penkillä on oltava tilaa enintään 16 pelaajalle ja kahdeksalle (8) joukkueen toimihenkilölle.

UUSI

141 – RANGAISTUSAITIOT

- a) Jokaisella kentällä on oltava kaksi rangaistusaitioksi kutsuttua aitiota, joissa kummassakin on oltava tilaa vähintään viidelle (5) pelaajalle.
- b) Rangaistusaitiot sijoitetaan toimitsija-aition kummallekin puolelle pelaajapenkkejä vastapäätä ja niiden vähimmäispituus on neljä (4) metriä ja vähimmäissyvyys 1,5 metriä.

- c) Rangaistusaitioon pääsy estetään muilta henkilöiltä kuin rangaistuilta pelaajilta ja rangaistusaition valvojilta.

142 – MAALITUOMARIN AITIO

Maalituomarin aitiot sijoitetaan kentän kumpaakin päätyyn maalin läheisyyteen laidan ja suojalasin taakse. Aitiot on rakennettava asianmukaisesti, ettei maalituomarin toiminta häiriinny.

(Ei käytössä SM-liigassa eikä maaotteluissa, jos ottelussa on videomaalituomari)

143 – TOIMITSIJA-AITIO

Toimitsija-aitio (kirjurille jne.) sijoitetaan rangaistusaitioiden väliin. Sen vähimmäispituus on 5,5 metriä ja siinä on oltava tilaa kuudelle (6) henkilölle

150 – MERKINANTO- JA AJANOTTOLAITTEET

151 – SIREENI

Jokaisella kentällä on oltava sireeni tai muu sopiva äänilaite ajanottajan käytettävissä.

152 – KELLO

Jokaisella kentällä on oltava sähkökello (tulostaulu), jolla yleisölle, pelaajille ja tuomaristolle tiedotetaan tarkasti peliin liittyviä asioita:

1. kummankin joukkueen nimet,
2. erästä käytetty peliaika laskien alaspäin minuiteissa ja sekunneissa kahdestakymmenestä nollaan (20.00...0.00).
3. vähintään kahdelle kummankin joukkueen rangaistulle pelaajalle jäljellä oleva rangaistusaika vähenevänä aikana määrätystä rangaistusajasta nollaan,
4. pelitilanne,
5. aikalisät vähenevänä aikana 30 sekunnista nollaan,
6. erätauon kesto vähenevänä aikana 15 minuutista nollaan.

UUSI

(SM-liigassa ja Mestiksessä 18 minuuttia).

153 – PUNAINEN JA VIHREÄ VALO

Kummankin maalin takana täytyy olla:

- punainen valo, jonka maalituomari sytyttää, kun kiekko on mennyt maaliin,
 - vihreä valo, jonka sähkökello sytyttää automaattisesti, kun ajanottaja pysäyttää kellon pelikatkolla ja erän päättyessä.
- 1. Punainen valo on kytkettävä ajanottolaitteeseen siten, että erän päätyttyä maalituomari ei voi sitä sytyttää.
- 2. Jos maalituomari ei mahdollisesti pysty sytyttämään punaista valoa, tämä ei kuitenkaan välttämättä merkitse, ettei maalia hyväksytä. Ratkaisevaa on, oliko kiekko ylittänyt maaliviivan kokonaan ja maalissa ennen kuin erä päättyi.
- 3. Vihreän valon tarkoitus on, että erotuomari ja linjatuomarit voivat samalla katseella havaita maalin ja valon ja täten täsmällisesti tietää, milloin erä päättyy.

UUSI

160 – PELAAJIEN PUKUHUONEET

Jokaista joukkuetta varten on oltava soveltuva riittävän iso tila, johon 30 pelaajaa ja joukkueen toimihenkilöä mahtuvat varusteineen ja jossa on penkit, käymälätilat ja suihkut.

UUSI

- 1. Kukaan muu kuin asianomaisen liiton nimeämä henkilö ei saa tulla erotuomareiden pukuhuoneeseen ottelun aikana tai välittömästi sen jälkeen. Tämän säännön rikkomisesta on Raportoitava asiaan kuuluvalla elimelle.

161 – EROTUOMARIEN PUKUHUONE

Ainoastaan erotuomareiden käyttöön on varattava erillinen pukuhuone, jossa on tuolit tai penkit, käymälä ja suihku.

- 1. Jos erotuomarin mielestä valaistus ei ole riittävä pelin jatkamiseksi, hänellä on oikeus siirtää pelin loppuosa tai keskeyttää peli, kunnes valaistukseen on tehty tarvittavat korjaukset.
- 2. Jos toinen joukkue kärsii enemmän valojen puutteesta eikä erotuomarin mielestä ottelua tulisi peruuttaa, hänellä on oikeus määrätä puolten vaihto siten, että kumpikin joukkue pelaa saman ajan kummassakin kenttäpäädyssä.

170 – KENTÄN VALAISTUS

Kaikkien kenttien valaistuksen on oltava riittävän hyvä, jotta pelaajat, tuomaristo ja katsojat voivat mukavasti seurata peliä sen kaikissa vaiheissa.

171 – TUPAKOINTI JÄÄHALLISSA

Katetuissa halleissa tupakointi on kielletty pelialueella ja katsomoissa sekä pukuhuoneissa ja kaikissa tiloissa, missä pelaajat liikkuvat.

172 – MUSIIKKI JÄÄHALLISSA

- Musiikkia saa soittaa peliä edeltävän lämmittelyjakson aikana ja pelikatkojen aikana.

a) Pelin käydessä tai joukkueen ottaman aikalisän aikana ei saa soittaa musiikkia.

UUSI

b) Paineilmatorvien tai pillien käyttö ei ole sallittu jäähallissa.

c) Pelikatolla ei saa soittaa musiikkia, jos loukkaantunut pelaaja makaa jäällä.

UUSI

OSA 2 - JOUKKUEET, PELAAJAT JA VARUSTEET

200 – PELIASUISET PELAAJAT

Ennen ottelun alkua kummankin joukkueen joukkueenjohtajan tai valmentajan on toimitettava erotuomarille tai kirjurille pelikelpoisten pelaajien ja maalivahtien nimet ja numerot sisältävä luettelo, johon on merkitty myös joukkueen kapteeni ja varakapteenit.

Kunkin joukkueen suurin sallittu pelaajien lukumäärä on:
20 kenttäpelaajaa ja
kaksi (2) maalivahtia
yhteensä 22 pelaajaa.

201 – JOUKKUEEN KAPTEENI

- Kunkin joukkueen on nimettävä kapteeni ja enintään kaksi (2) varakapteenia.
- Kapteenilla täytyy olla näkyvällä paikalla rinnassa selvästi erottuvaa väriä oleva 8 cm korkea C-kirjain ja varakapteenilla vastaavasti A-kirjain.
- Jäällä ollessaan ainoastaan näillä kapteeniksi nimetyillä pelaajilla, elleivät he ole rangaistuja pelaajia, on oikeus keskustella erotuomarin kanssa pelin aikana esiintyvistä mahdollisesti sääntöjen tulkintaan liittyvistä kysymyksistä.
- Rangaistuksesta valittaminen EI ole "sääntöjen tulkintaan liittyvä kysymys" ja on täten käytösrangaistuksella rangaistava teko (katso Sääntö 572).

210 – VARUSTEET

- Kenttäpelaajien ja maalivahtien varusteet koostuvat mailasta, luistimista, suojuksista ja peliasusta.
- Kaikki suojuukset käsineitä, päänsuojaa tai maalivahdin säärisuojia lukuun ottamatta on pidettävä kokonaan peliasun alla.
- Kaikki varusteiden pitämistä koskevat rikkeet käsitellään säännön 555 alla.
- Ottelua edeltävän lämmittelyjakson aikana pelaajien on käytettävä kaikkia varusteitaan pelipaita mukaanlukien. **UUSI**

220 – KENTTÄPELAAJAN VARUSTEET

221 – KENTTÄPELAAJAN LUISTIN

Kenttäpelaajien on käytettävä pelatessaan JÄÄKIEKKOLUISTIMIA, joissa on turvaterä.

222 – KENTTÄPELAAJAN MAILA

- Maila on valmistettava puusta tai muusta IIHF:n hyväksymästä materiaalista.

- Pelaajaluetteloon ei sallita mitään muutoksia tai lisäyksiä ottelun alkamisen jälkeen.
- Jos joukkue ei pelin aikana voi asettaa jälle rangaistusten tai loukkaantumisten takia sääntöjen edellyttämää määrää peliasuisia pelaajia, erotuomarilla ei ole muuta vaihtoehtoa kuin julistaa ottelu luovutetuksi ja raportoitava asia asiaan kuuluvalla elimelle.
- Maalivahtia, pelaajavalmentajaa tai pelaavaa joukkueenjohtajaa ei voi nimetä kapteeniksi tai varakapteeniksi.
- Jos kapteeni tai varakapteeni ei ole jäällä, hän ei saa tulla jälle kapteenin ominaisuudessa keskustellakseen tilanteesta ellei erotuomari häntä pyydä jälle. Jos kapteeni tulee pelaajapenkiltä kutsumatta jälle, hänet on lähetettävä takaisin ja joukkueen valmentajaa varoitettava, että seuraavalla kerralla tuomitaan käytösrangaistus (katso sääntö 572).
- Kun jäällä ovat sekä kapteeni että varakapteeni, vain kapteenilla on oikeus keskustella erotuomarin kanssa.
- Jos pelaajalla ei ole pelipaidassaan kapteenin (C) tai varakapteenin (A) tunnuskirjainta, hänellä ei ole tämän säännön mukaisia oikeuksia keskustella erotuomarin kanssa.
- Viralliset pelisäännöt määrittelevät suojusten käyttötarkoituksen sääntöjen mukaisen pelin ja osallistujien turvallisuuden, terveyden ja hyvinvoinnin kannalta. Kuitenkaan, IIHF ei takaa, että tällaisten suojuksien käyttö estää loukkaantumisten syntymisen. Pelaajan velvollisuutena on varmistaa, että hänen käyttämänsä suojuukset ovat sääntöjen mukaiset, niitä käytetään oikein ja pidetään valmistajan edellyttämässä kunnossa .
- Mainokset ja/tai tuotemerkit pelaajien varusteissa katso Liite 1.
- Kenttäpelaajan mailan lapa saa olla kaareva, ja lappen kaarevuutta rajoitetaan siten, ettei kärjen

minkä tahansa pisteen ja lappeen alakulman yhdistävästä suorasta kohtisuoraan lappeeseen mitattu etäisyys ylitä 1,5 cm

b) Mailassa ei saa olla ulokkeita ja kaikki kulmat täytyy olla viistettyjä.

c) Onttovartisen mailan varren yläpäässä täytyy reikä olla peitetty.

UUSI

d) Mailan minkä tahansa osan ympärille saa kietoa minkä väristä tarttuvaa ei-fluoresoivaa nauhaa tahansa.

e) Fluoresoivalla värillä maalatut mailat ovat kiellettyjä ja ne poistetaan pelistä. Jos pelaaja kieltäytyy poistamasta mailaa pelistä, hänelle on tuomittava käytösrangaistus Säännön 555 perusteella.

UUSI

f) Kenttäpelaajan mailan mitat:

Varsi:

Maksimi pituus – 163 cm varren päästä lappeen ja varren kulmaan

Maksimi leveys – 3 cm

Maksimi paksuus – 2,5 cm

varren on oltava suora

Lapa:

Maksimi pituus – 32 cm varren kulmasta lappeen kärkeen

Maksimi leveys – 7,5 cm

Minimi leveys – 5 cm

223 – KENTTÄPELAAJAN KYPÄRÄ

a) Ottelun ja sitä edeltävän lämmittelyjakson aikana kaikkien kenttäpelaajien on käytettävä kansainvälisesti hyväksytyt standardit täyttävää kypärää, jonka leukanauhan on oltava asianmukaisesti kiinnitettyä.

b) Jos pelaaja ei käytä kypärää kansainvälisessä turnauksessa ottelua edeltävällä lämmittelyjaksolla, niin standby-erotuomarin täytyy raportoida asia turnauksen puheenjohtajalle, joka puolestaan raportoi asian direktoraatille tai IIHF:n kurinpitolautakunnalle. Kansallisissa otteluissa noudatetaan kansallisen liiton ohjeita.

c) Kypärä on pidettävä päässä siten, että kypärän alareuna ei ole enempää kuin yhtä sormen leveyttä kulmakarvojen yläpuolella, ja leukanauhan ollessa kiinnitettyä ei leukanauhan ja leuan välissä saa olla tilaa enempää kuin yhden sormen paksuuden verran.

d) Jos kenttäpelaaja menettää kypäränsä pelin käydessä, hän ei saa osallistua peliin ja hänen on mentävä suoraan pelaajapenkilleen.

UUSI

e) Jos pelaaja jatkaa peliä ilman että hänen kypäränsä on asianmukaisesti kiinnitettyä, hänelle tuomitaan pieni rangaistus säännön 555g mukaisesti.

224 – KENTTÄPELAAJAN KASVOSUOJUS TAI VISIIRI

- a) Suositellaan, että kaikki kenttäpelaajat käyttävät kokokasvosuojusta tai visiiriä.
- b) Kaikkien 31.12.1974 jälkeen syntyneiden miespelaajien on käytettävä vähintään visiiriä kansainvälisissä otteluissa.
- c) Visiirin on ulotuttava vähintään nenän alapuolelle. Visiirin on aina peitettävä silmät ja nenä sekä edestä että sivusta katsottuna.
- d) Naisten otteluissa kaikkien pelaajien on käytettävä kokokasvosuojusta.
- e) Kaikkien alle 18-vuotiaiden sarjan ja nuorempien sarjojen kenttäpelaajien ja maalivahtien on käytettävä kokokasvosuojusta.
- f) Kenttäpelaajat eivät saa käyttää värillistä, tummennettua visiiriä eikä tummennettua kokokasvosuojusta.

- Säännön 224e) kohdalla miehillä ikäraajat ovat: syntymävuosi 1993 - (kaudella 2010-2011) syntymävuosi 1994 - (kaudella 2011-2012) syntymävuosi 1995 - (kaudella 2012-2013) syntymävuosi 1996 - (kaudella 2013-2014)

Huom. 1: SM-liigassa ja Mestiksessä 31.12.1968 jälkeen syntyneiden on käytettävä visiiriä.

Huom. 2: SJL:n kilpailusääntöjen mukaan kaikkien kenttäpelaajien on käytettävä vähintään visiiriä.

- Jokaisen IIHF:n mestaruuskisoihin osallistuvan kansallisen liiton täytyy varmistaa, että heidän pelaajiensa käyttämät kypärät ja tarvittaessa visiiri tai kasvosuojus on kiinnitetty kypäaraan oikein sekä niitä käytetään niin kuin valmistaja on ne tarkoittanut.
- Kokokasvosuojukset täytyy valmistaa siten, ettei kiekko eikä kenttäpelaajan mailan lapa mahdu kasvosuojuksen läpi.

225 – KENTTÄPELAAJAN KÄSINE

Kenttäpelaajan käsineen täytyy peittää käsi ja ranne. Käsineestä ei saa poistaa tai leikata kämmenpuolta tai osaa siitä paljaan käden käytön mahdollistamiseksi.

226 – KAULASUOJUS

- a) Suositellaan, että kaikki pelaajat käyttävät kaulasuojusta.
- b) Alle 18-vuotiaiden sarjan ja nuorempien sarjojen pelaajien täytyy käyttää kaulasuojusta.

Kaulasuojuksen käyttö on pakollista SM-liigan ja SJL:n kilpailusääntöjen mukaisesti.

227 – HAMMASSUOJUS

- a) Suositellaan, että kaikki pelaajat käyttävät hammassuojusta.
- b) Kaikkien A-nuorten (kv. U20) pelaajien täytyy käyttää UUSI hammassuojusta.

- Säännön 226b) kohdalla miehillä ikäraajat ovat: syntymävuosi 1993 - (kaudella 2010-2011) syntymävuosi 1994 - (kaudella 2011-2012) syntymävuosi 1995 - (kaudella 2012-2013) syntymävuosi 1996 - (kaudella 2013-2014)

- Säännön 227b) kohdalla miehillä ikäraajat ovat: syntymävuosi 1991 - (kaudella 2010-2011) syntymävuosi 1992 - (kaudella 2011-2012) syntymävuosi 1993 - (kaudella 2012-2013) syntymävuosi 1994 - (kaudella 2013-2014)

228 – KYYNÄRPÄÄSUOJAT

Kaikki kyynärpääsuojaat, joissa ei ole uloimpana suojakerroksena vaahtokumia tai vastaavaa suojaa vähintään 1,27 cm paksuudeltaa, luokitellaan vaarallisiksi varusteiksi.

UUSI

230 – MAALIVAHDIN VARUSTEET

- a) Luistimia ja mailaa lukuunottamatta maalivahdin kaikki varusteet on suunniteltava pelkästään pään ja vartalon suojelemiseksi, ja ne eivät saa sisältää mitään vaatekappaleita tai laitteita, jotka antaisivat maalivahdille asiatonta hyötyä maalivahtityöskentelyssä.
- b) Reisien etupuolelle ja housujen ulkopuolelle jatkuva maalivahdin vatsasuojus on kielletty

231 – MAALIVAHDIN LUISTIMET

Maalivahdin pitää käyttää erityisiä hyväksytyin mallisia maalivahdin luistimia.

232 – MAALIVAHDIN MAILA

- Maalivahdin mailan lapa saa olla kaareva, ja lappeen kaarevuutta rajoitetaan siten, ettei kärjen minkä tahansa pisteen ja lappeen alakulman yhdistävästä suorasta kohtisuoraan lappeeseen mitattu etäisyys ylitä 1,5 cm.

- a) Maila on tehtävä puusta tai muusta IIHF:n hyväksymästä materiaalista.
- b) Mailassa ei saa olla ulokkeita ja kaikki kulmat täytyy olla viistettyjä.

- c) Onttovartisen mailan varren yläpäässä täytyy reikä olla peitetty.

UUSI

- d) Mailan minkä tahansa osan ympärille saa kietoa minkä väristä tarttuvaa ei-fluoresoivaa nauhaa tahansa.

- e) Fluoresoivalla värillä maalatut mailat ovat kiellettyjä ja ne poistetaan pelistä. Jos maalivahti kieltäytyy poistamasta mailaa pelistä, hänelle on tuomittava käytösrangaistus Säännön 555 perusteella.

UUSI

- f) Mailan mitat:

Varsi:

maksimi pituus – 163 cm varren päästä lappeen ja varren kulmaan
maksimi leveys – 3 cm
maksimi paksuus – 2,5 cm

Varren leveä osa:

maksimi pituus – 71 cm lavan kulmasta ja maksimi leveys – 9 cm.
Varren ja varren leveän osan täytyy olla suora.

Lapa:

maksimi pituus – 39 cm varren kulmasta lappeen kärkeen
maksimi leveys –9 cm paitsi kulmassa, jossa maksimi leveysei saa ylittää 11,5 cm:iä.

233 – MAALIVAHDIN KÄSINEET

233a) – KILPIKÄSINE

Maalivahdin kilpikäsiin selkäpuolen suojatoppauksen ulkomitat ovat enintään

1. pituus 38.1 cm
2. leveys 20.32 cm

233b) – KIINNIOTTOKÄSINE

Maalivahdin kiinniottokäsiin ulkomitat ovat enintään:

1. Rannekkeen leveys korkeintaan 20,32 cm (rannekkeen missä tahansa kohtaa) ja rannekkeen pituus vähintään 10,16.
2. Enimmäismitta käsiin pussin pohjaa pitkin mitattuna on 46 cm.

Kiinniottokäsiin ympäräsmitta/piiri (reunoja pitkin mitattuna) ei saa ylittää 114,3 cm.

234 – MAALIVAHDIN KYPÄRÄ / PÄÄNSUOJUS JA KOKOKASVOSUOJUS

- a) Kaikkien maalivahtien on käytettävä jääkiekkokypärää ja kokokasvosuojusta tai yhdistettyä maalivahdin kokokasvo- ja päänsuojaa. Kokokasvosuojus on valmistettava siten, ettei kiekko mene sen läpi. **UUSI**
- b) Alle 18-vuotiaiden (naiset ja miehet) maalivahtien kokokasvosuojus on valmistettava siten, ettei kiekko tai kenttäpelaajan mailan lapa läpäise sen aukkoja. **UUSI**
- c) Jos maalivahdilta irtoaa kypärä ja kokokasvosuojus tai kokokasvo- ja päänsuoja päästään peli käydessä, erotuomari katkaisee pelin. **UUSI**
- d) Jos maalivahdin kasvosuojukseen osuu kova laukaus, erotuomari voi katkaista pelin harkintansa mukaan vain, jos vastustajalla ei ole välitöntä maalintekotilannetta. **UUSI**
- e) Jos maalivahti pelin käydessä poistaa kypäränsä ja/tai kasvosuojuksensa aiheuttaakseen pelikatkon, erotuomari tuomitsee rikkoneelle maalivahdille pienen rangaistuksen. **UUSI**
- f) Jos maalivahti läpiajon yhteydessä poistaa kypäränsä ja/tai kasvosuojuksensa aiheuttaakseen pelikatkon, ei-rikkoneen joukkueen hyväksi tuomitaan rangaistuslaukaus.
- g) Jos maalivahti rangaistuslaukauksen aikana poistaa kypäränsä ja/tai kasvosuojuksensa aiheuttaakseen pelikatkon, ei-rikkoneen joukkueen hyväksi tuomitaan maali.

235 – MAALIVAHDIN SÄÄRISUOJAT

- a) Maalivahdin säärisuojukset eivät saa jalkaan kiinnitettynä ylittää 28 cm:ä leveydessä.
- b) Jään ja luistinten väliin jäävää aukkoa peittämään lisätty mikä tahansa materiaali (suojus tai suojakilpi) säärisuojusten alaosassa on kielletty.

240 – PELIASUT

- a) Joukkueen kaikilla pelaajilla on oltava yhtenäinen peliasu, jossa kypärän (lukuun ottamatta maalivahteja, joilla saa olla eri värinen kypärä kuin muulla joukkueella) pelipaidan, housujen ja sukkién värin on oltava kaikilla sama.
- b) Peliasun perusvärin on peitettävä noin 80 prosenttia jokaisesta peliasun osasta, numeroa ja nimiä lukuun ottamatta.
- c) Pelipaidan, hihat mukaan lukien, ja sukkién on oltava saman väriset.
- d) Pelipaita on pidettävä housujen ulkopuolella.
- e) Jokaisella pelaajalla on oltava pelipaitansa selässä 25-30 cm korkea henkilökohtainen numero ja vastaava numero kymmenen (10) cm korkuisena molemmissa hihhoissaan. Pelaajan pelipaidan numero pitää olla kokonaisluku väliltä 1...99 (molemmat rajat mukaan lukien).
- f) IIHF:n kisoissa jokaisella pelaajalla on oltava nimensä painettuna pelipaitansa selkäpuolen yläosaan kymmenen (10) cm korkein isoin kirjaimin tekstattuna.

250 – KIEKKO

- a) Kiekko on valmistettava vulkanoidusta kumista tai muusta IIHF:n hyväksymästä aineesta ja sen päävärin on oltava musta.
- b) Kiekon mitat eivät saa ylittää seuraavia mittoja:
Halkaisija - 7,62 cm
Paksuus - 2,54 cm
Paino - 156 g ... 170 g.

260 – VARUSTEIDEN MITTAUS

- a) Erotuomari voi milloin tahansa ja oman harkintansa mukaan mitata minkä varusteen tahansa.
- b) Joukkueen kapteeni saa tehdä yksilöidyn huomautuksen minkä tahansa varusteen määrätystä mitasta. Erotuomarin on suoritettava tarpeellinen mittaus välittömästi. Kuitenkin, maalia ei hylätä minkään mittauksen seurauksena.
- c) Jos huomautus on aiheeton, rangaistaan mittauksista pyytäneitä joukkuetta joukkuerangaistuksella (katso Sääntö 555)

- 1. Pelaaja, joka ei täytä tämän säännön vaatimuksia, ei saa osallistua peliin.
- 2. Otteluissa, joissa erotuomarin mielestä joukkueiden peliasut ovat niin samanlaiset, että ne voivat aiheuttaa tuomariston erehtymisen rangaistuksia määrätessä, kotijoukkueen velvollisuus on vaihtaa pelipaitansa, mikäli erotuomari näin määrää.
- 3. Jos pelaajan hiukset ylettyvät nimilaatan tai numeron päälle, ne on pidettävä kypärän sisällä tai ponihännällä.
- 4. Graffitit ovat merkintöjä, nimikirjaimia, sloganeja, piirroksia, jotka on joko kirjoitettu, maalattu tai luonnosteltu.
- 5. Graffitityyppiset kuviot, muodot tai taideteokset eivät ole sallittuja maalivahdin suojuksissa tai käsineissä.
- 6. Kaikki piirroksiset ja sloganit, jotka ovat solvaavia tai rivoja ja/tai joissa on kulttuurinen, rasistinen tai uskonnollinen viittaus, eivät ole sallittuja missään varusteissa mukaanlukien kypärä ja kasvusuojus.
- Kiekoissa olevat painetut logot, tavaramerkit ja/tai mainokset eivät saa ylittää kiekon kummallakaan puolella halkaisijaltaan 4,5 cm:ä tai 35 % kiekon kyseisen puolen pinta-alasta. Painatusta voi olla kiekon molemmilla puolilla.

- d) Jos huomautus on aiheellinen, rangaistaan sääntöjen vastaista varustetta käyttänyttä pelaajaa pienellä rangaistuksella (katso Sääntö 555).
- e) Tällainen mittauspyyntö rajoitetaan yhteen mittaukseen pelikatkoa kohti.
- f) Mailaa lukuun ottamatta maalivahdin varusteita koskevia mittauspyyntöjä voidaan esittää ainoastaan välittömästi minkä tahansa erän päätyttyä
- g) Jos joukkue pelaa jo kahden pelaajan alivoimalla ottelun kahden viimeisen peliminuutin tai jatkoajan aikana ja joukkueen kapteeni esittää tuomarille varusteen mittauspyynnön ja kyseinen mittauspyyntö todetaan aiheettomaksi (varuste on sääntöjen mukainen), ei-rikkoneen joukkueen hyväksi tuomitaan rangaistuslaukaus.

OSA 3 - TUOMARISTO JA HEIDÄN TEHTÄVÄNSÄ

300 – TUOMARISTON NIMEÄMINEN

Jokaiseen kansainväliseen otteluun nimetään seuraavan mukainen tuomaristo:

TUOMARIT:

yksi (1) päätuomari
 kaksi (2) linjatuomaria
 tai
kaksi (2) päätuomaria
kaksi (2) linjatuomaria

UUSI

TOIMITSIJAT:

kaksi (2) maalituomaria
 yksi (1) kirjuri (ja hänelle enintään
 kaksi (2) avustajaa)
 yksi (1) ajanottaja
 yksi (1) kuuluttaja
 kaksi (2) rangaistusaition valvojaa
 yksi (1) videomaalituomari (voidaan
 edellyttää IIHF:n
 mestaruuskilpailuissa

310 – TUOMARIT

311 – EROTUOMARIEN VARUSTEET

- a) Kaikkien päätuomareiden ja linjatuomareiden on pukeuduttava mustiin housuihin ja viralliseen tuomaripaitaan.
- b) Heidän on käytettävä luistimia ja mustaa visiirillistä jääkiekkokypärää, ja heillä tulee olla hyväksytyt pillit ja vähintään kaksi (2) metriä pitkä metallinen mittanauha
- c) Päätuomarilla on oltava kahdeksan (8) cm leveä punainen tai oranssi hihanauha kummankin hihan yläosassa (ainoastaan kolmen tuomarin tai neljän tuomarin -järjestelmässä).

UUSI

312 – PÄÄTUOMARIN TEHTÄVÄT

Päätuomarille kuuluu pelin yleisjohto ja hänellä on täysi käskyvalta kaikkiin ottelun toimitsijoihin ja pelaajiin, ja kaikissa erimielisyyksissä hänen päätöksensä on lopullinen.

313 – LINJATUOMARIEN TEHTÄVÄT

- a) Linjatuomareiden vastuulla on ensisijaisesti ratkaista viivoja koskevat rikkeet (paitsiot, pitkät).
- b) He suorittavat aloitukset useimmissa tapauksissa ja avustavat päätuomaria pelin johtamisessa.
- c) Pää- ja linjatuomarien tehtävät ovat kokonaisuudessaan kuvattu Liitteessä 4.

- 1. IIHF:n kilpailuissa IIHF:n käyttämät erotuomarijärjestelmät ovat: kolmen tuomarin - järjestelmä (yksi päätuomari ja kaksi linjatuomaria) tai neljän tuomarin -järjestelmä (kaksi päätuomaria ja kaksi linjatuomaria)
- 2. Päätuomareiden tehtävät neljän tuomarin - järjestelmässä ovat samat kuin kolmen tuomarin - järjestelmässä.
- 3. Kansallisilla liitoilla on oikeus käyttää kahden erotuomarin -järjestelmää (kaksi erotuomaria, jotka huolehtivat sekä päätuomarin että linjatuomarin tehtävät) otteluissa, jotka kuuluvat täysin niiden määräysvaltaan.

320 – TOIMITSIJAT

321 – MAALITUOMARI

- a) Kummankin maalin takana on maalituomari. Maalituomarit eivät vaihda maaleja ottelun aikana. IHF:n kisoissa he eivät saa olla kummankaan otteluun osallistuvan joukkueen maan kansalaisia.
- b) Maalituomarin on päätettävä ainoastaan, onko kiekko mennyt maalipylväiden välistä ja kokonaan ylittänyt maaliviivan, ja antaa sitten asiaankuuluva merkki.
- c) Erotuomari voi neuvotella maalituomarin kanssa, mutta hänen on tehtävä lopullinen päätös kyseenalaisesta maalista.

(Ei käytössä SM-liigassa eikä maaotteluissa, jos ottelussa on videomaalituomari)

322 – KIRJURI

Kirjurin tehtävät kokonaisuudessaan on esitetty Liitteessä 4.21 - 4.23.

323 – AJANOTTAJA

Ajanottajan tehtävät kokonaisuudessaan on esitetty Liitteessä 4.24.

324 – KUULUTTAJA

Kuuluttajan tehtävät kokonaisuudessaan on esitetty Liitteessä 4.25.

325 – RANGAISTUSAITION VALVOJAT

Kummassakin rangaistusaitiossa on yksi (1) rangaistusaition valvoja.

Rangaistusaition valvojan tehtävät kokonaisuudessaan on esitetty Liitteessä 4.26.

330 – VIDEOMAALITUOMARIJÄRJESTELMÄ

- a) Tilanne voidaan tarkastaa videomaalituomarijärjestelmää käyttäen ainoastaan päätuomarin tai videomaalituomarin pyynnöstä.

Huom: Suomessa videomaalituomari ei voi tehdä tarkistuspyyntöä.

- b) Seuraavat tilanteet voidaan tarkistaa videomaalituomarijärjestelmällä:
1. Ylittikö kiekko maaliviivan?
 2. Menikö kiekko maaliin ennen kuin maalikehikko siirtyi pois paikaltaan?
 3. Menikö kiekko maaliin ennen erän päättymistä vai erän päättymisen jälkeen? *(Ei käytössä SM-liigassa)*
 4. Ohjattiinko kiekko maaliin kädellä tai potkaistiin kiekko maaliin?
 5. Kimposiko kiekko maaliin erotuomarista? *(Ei käytössä SM-liigassa)*

- Jos ottelun jo alettua on ilmeistä, että jompikumpi maalituomareista syöllistyy väärin ratkaisujen tekoon, erotuomari voi nimetä uuden maalituomarin.

- Katso kohta " Video Goal Judge System" IHF:n sivuilta www.iihf.com/iihf-home/sport/officials.html

Mestiksen videotukijärjestelmällä (MVTJ) voi päätuomari päätöksensä tueksi tarkistaa minkä tahansa b-kohdassa mainituista tilanteisesta.

6. Pelasiko hyökkäävän joukkueen pelaaja kiekon maaliin maalin yläriman yläpuolella olevalla korkealla mailalla? *(Ei käytössä SM-liigassa)*
7. Virallisen pelaajan selvittäminen, jos peliaika on nähtävissä videotuomarin kuvaruudulla. *(Ei käytössä SM-liigassa)*

340 – ASIAANKUULUVA ELIN

Näissä säännöissä viitattu käsite "asiaankuuluva elin" tai "asiaankuuluva kurinpitoelin" on kyseisiä otteluita järjestävän tahon johtokunta tai direktoraatti.

OSA 4 - PELISÄÄNNÖT

400 – JÄÄLLÄ OLEVAT PELAAJAT

Pelin käydessä joukkueella ei saa missään vaiheessa olla enemmän kuin kuusi (6) pelaajaa jäällä.

- Joukkuerangaistus - Liian monta pelaajaa jäällä (Sääntö 573)

Nämä kuusi (6) pelaajaa ovat:

	Maalivahti	
Oikea puolustaja		Vasen puolustaja
Oikea laitahyökkääjä	Keskushyökkääjä	Vasen laitahyökkääjä

402 – OTTELUN JA ERIEN ALKAMINEN

- Ottelu on aloitettava aikataulun mukaisesti suorittamalla aloitus kentän keskipisteestä. Aloitus uusitaan samalla tavalla jokaisen erän alussa.
- Joukkueet aloittavat pelin puolustamalla sitä maalia, joka on lähinnä sen omaa pelaajapenkkiä.
- Joukkueet vaihtavat kenttäpäätä jokaisen varsinaisen peliajan erän ja jatkoerän päätyttyä.

411 – PELAAJIEN JA MAALIVAHTIEN VAIHTAMINEN PELAAJAPENKILTÄ PELIN KÄYDESSÄ

- Pelaajia (kenttäpelaajia ja maalivahteja) voidaan vaihtaa milloin tahansa pelin käydessä sillä edellytyksellä, että:

UUSI

- vaihtavat pelaajat ovat kuvitteellisella alueella, joka on 1,5 metrin etäisyydellä pelaajapenkistään (kuten viereisen sivun kuvassa on esitetty).
- vaihtavat pelaajat ovat poissa pelistä ennen kuin vaihto tapahtuu.
- pitkään syyllystynyt joukkue ei saa vaihtaa pelaajiaan ennen seuraavaa aloitusta. (katso Sääntö 460)

- Jos pelaajien vaihdon aikana peliin tuleva pelaaja pelaa kiekkoa tai fyysisesti miten tahansa koskettaa vastustajaa ennen kuin kentältä pois vaihdettava pelaaja on ehtinyt pois jäältä, tuomitaan rikkoneelle joukkueelle joukkuerangaistus "Liian monta pelaajaa jäällä" (Sääntö 573).

UUSI

- Kummallakin joukkueella on oikeus pitää pelin käydessä ainoastaan yhtä maalivahtia kerrallaan jäällä.
- Maalivahti voidaan poistaa kentältä ja vaihtaa kenttäpelaajaan. Kuitenkaan, tällaiselle pelaajalle ei sallita maalivahdin oikeuksia.
- 1. Jos kotijoukkuetta ei ole nimetty, kilpailevat joukkueet päättävät tämän keskenään sopimalla, käytännössä arpomalla kolikolla tai vastaavalla menetelmällä.
- 2. Kotijoukkueen oikeudet:
 1. pelaajapenkin valinta,
 2. peliasun värin valinta.
 3. pelikatolla kotijoukkue asettaa/vaihtaa seuraavan kentällisen vierasjoukkueen jälkeen.
- 3. Milloin tahansa pelin aikana erotuomarin pyynnöstä, jonka osoittaa joukkueen kapteenille, on vieralle joukkue velvollinen asettamaan kentällisen jälle ja välittömästi aloittamaan pelin.
- 1. Yhdellekään kenttäpelaajalle tai maalivahdille ei sallita lämmittelyä jäällä ensimmäisen ja toisen erän päätyttyä tai pelikatkon aikana.
- 2. Joukkueet eivät vaihda kenttäpäätä, kun jäätä ei kunnosteta ennen jatkoaikaa tai rangaistuslaukauskilpailun alkua.
- 3. Yhdenkin pelaajan vaihtaminen katsotaan tämän säännön mukaiseksi vaihdoksi.

- c) Jos vaihdon aikana pelistä poistuva maalivahti pelaa kiekkoa tai fyysisesti miten tahansa koskettaa vastustajaa, kun peliin tuleva pelaaja on jo jäällä, päätuomarin tulee tuomita rikkoneelle joukkueelle joukkuerangaistus "Liian monta pelaajaa jäällä" (Sääntö 573). **UUSI**
- d) Jos kiekko koskettaa vaihdon aikana joko peliin tulevaa tai pelistä poistuvaa pelaajaa vahingossa, ei peliä katkaista eikä mitään rangaistusta tuomita. **UUSI**
- e) Jos maalivahti poistuu maalialueelta vaihtotarkoituksessa edeten kohti pelaajapenkkiään ja vaihto suoritetaan ennenaikaisesti, erotuomarin tulee katkaista peli, kun rikkonut joukkue saa kiekon hallintaansa. Seuraava aloitus suoritetaan keskipisteestä, jos peli katkaistaan ei-rikkoneen joukkueen kenttäpuoliskolla. Jos peli katkaistaan rikkoneen joukkueen kenttäpuoliskolla, seuraava aloitus suoritetaan lähimmästä sillä alueella olevasta aloituspisteestä, missä kiekko oli katkaisuhetkellä. **UUSI**

412 – TOIMINTA PELAAJIEN VAIHTAMISESSA PELIKATKOLLA

- a) Pelikatolla vierasjoukkueen on heti asetettava pelaava kentällinen jäälle ja mitään vaihtoja siihen ei sallita ennen kuin peli on uudelleen käynnissä. Kotijoukkue saa vierasjoukkueen vaihdon jälkeen suorittaa haluamansa vaihdot peliä viivyttämättä. Jos jompi kumpi joukkue viivyttelee tarpeettomasti vaihdon yhteydessä, erotuomarin on määrättävä viivyttelevä joukkue tai joukkueet asettumaan heti aloitusta varten eikä tule sallia pelaajien vaihtamista.
- b) Vaihtomenettely suoritetaan seuraavasti:
1. Päätuomari asettuu seuraavan aloituksen mukaiseen paikkaansa ja aloittava linjatuomari asettuu välittömästi aloituspaikkaan.
 2. Päätuomari antaa vierasjoukkueelle viisi (5) sekuntia aikaa pelaajien vaihtamiseen.
 3. Viiden (5) sekunnin kuluttua päätuomari nostaa kätensä sen merkiksi, ettei vierasjoukkue enää saa vaihtaa pelaajia.
 4. Kättään yhä ylhäällä pitäen päätuomari antaa kotijoukkueelle viisi (5) sekuntia aikaa pelaajien vaihtamiseen.
 5. Viiden (5) sekunnin kuluttua hän laskee kätensä sen merkiksi, ettei kotijoukkue enää saa vaihtaa pelaajia.
 6. Heti kun päätuomari laskee kätensä alas aloittava linjatuomari puhalttaa pilliinsä, jonka jälkeen joukkueilla on enintään viisi (5) sekuntia aikaa asettua valmiiksi aloitusta varten.

7. Viiden (5) sekunnin jälkeen tai nopeammin, jos aloittavat pelaajat ovat valmiit, linjatuomari pudottaa kiekon. Linjatuomarin velvollisuus ei ole odottaa aloittavien pelaajien asettumista aloitukseen.

➤ 1. Tämä rangaistus on kuulutettava seuraavasti: "Joukkuerangaistus pelin viivytttämisestä - rike pelaajien vaihtamisessa".

c) Jos joukkue yrittää vaihtaa pelaajia sallitun ajan jälkeen, päätuomarin on lähetettävä pelaaja(t) takaisin vaihtopenkille ja varoitettava rikkoneen joukkueen valmentajaa. Vastaavasta rikkeestä milloin tahansa pelin aikana tuomitaan rikkoneelle joukkueelle:

UUSI

- Joukkuerangaistus (katso Sääntö 575)

d) Joukkueet eivät saa vaihtaa pelaajia virheellisen aloituksen jälkeen (aloituksen uusiminen), paitsi jos tilanteessa tuomitaan jommalle kummalle joukkueelle kenttäpelaajien lukumäärään vaikuttavia rangaistuksia.

e) Kun peli katkaistaan pitkän takia, ei rikkoneen joukkueen sallita tekevän yhtään pelaajavaihtoa ennen kuin peli jatkuu uudestaan.

UUSI

f) Pitkän tekevä joukkue saa vaihtaa pelaajiaan vasta seuraavan aloituksen jälkeen. Jos pitkä syntyy teknisen aikalisän (mainokset) yhteydessä tai jos rikkonut joukkue päättää käyttää aikalisänsä, joukkueen ei silti sallita vaihtaa pelaajiaan. Kuitenkin joukkueen sallitaan vaihtavan ylimääräiseen kenttäpelaajaan vaihdettu maalivahti tai loukkaantunut pelaaja tai jos tuomitaan rangaistus, joka vaikuttaa joukkueen jäällä olevien pelaajien lukumäärään. Jäällä olevat pelaajat määräytyvät sillä hetkellä, kun kiekko irtoaa pitkän laukaisseen pelaajan mailasta.

UUSI

➤ 2. Tämä rangaistus on kuulutettava seuraavasti: "Joukkuerangaistus pelin viivytttämisestä - rike pelaajien vaihtamisessa pitkän jälkeen".

g) Jos pitkän tehnyt joukkue yrittää vaihtaa pelaajia ja päätuomari on jo varoittanut joukkuetta, tuomitaan rikkoneelle joukkueelle:

UUSI

- Joukkuerangaistus (2')

413 – KENTTÄPELAAJIEN VAIHTAMINEN RANGAISTUSAITIOSTA

Jos rangaistu pelaaja halutaan vaihtaa rangaistusajan päätyttyä, hänen on luisteltava jään kautta omalle pelaajapenkilleen ennen kuin vaihto voidaan suorittaa.

- Joukkuerangaistus (Sääntö 562)

UUSI

415 – MAALIVAHTIEN VAIHTAMINEN PELIKATKOLLA

a) Maalivahdit eivät saa mennä pelaajapenkkinsä luo pelikatkon aikana, ellei kysymyksessä ole maalivahdin vaihto.

- Joukkuerangaistus (Sääntö 592)

➤ Tämä rangaistus on kuulutettava seuraavasti: "Joukkuerangaistus - rike pelaajien vaihtamisessa rangaistusaitiosta".

➤ Tämä rangaistus on kuulutettava seuraavasti: "Joukkuerangaistus pelin viivytttämisestä - rike maalivahdin vaihtamisessa pelikatolla".

➤ Varamaalivahdille ei sallita lämmittelyaikaa.

b) Kun maalivahdin vaihto suoritettiin pelikatolla tai aikalisällä, vaihdettu maalivahti voidaan vaihtaa takaisin heti, kun peli on taas käynnissä.

➤ Jos on ilmeistä, että pelaaja on vakavasti loukkaantunut, erotuomari ja/tai linjatuomari katkaisee pelin välittömästi.

416 – LOUKKAANTUNEET PELAAJAT

a) Jos pelaaja on loukkaantunut siten, että hän ei voi jatkaa peliä tai mennä omalle pelaajapenkilleen, peli katkaistaan, kun loukkaantuneen pelaajan joukkueella on kiekko hallussaan, ellei joukkue ole maalintekotilanteessa.

b) Jos pelaaja, maalivahtia lukuun ottamatta, on loukkaantunut tai hänen on pakko poistua jäältä pelin aikana, hän saa tehdä näin. Hänet voidaan korvata sijaisella, mutta pelin on jatkuttava joukkueiden poistumatta jäältä.

c) Jos rangaistu pelaaja on loukkaantunut, hän saa mennä pukusuojaan. Jos loukkaantunut pelaaja saa pienen, ison tai ottelurangaistuksen, joukkueen on välittömästi asetettava rangaistuspenkille sijainen, joka kärsii rangaistuksen ilman vaihtoa paitsi kyseisen loukkaantuneen rangaistun pelaajan kanssa, jos tämä on kykenevä palaamaan peliin.

d) Rangaistu, loukkaantunut pelaaja, jonka sijainen on rangaistuspenkillä, ei saa pelata ennen kuin hänen rangaistusaikansa on päättynyt.

e) Jos loukkaantunut pelaaja palaa peliin ennen kuin hänen rangaistusaikansa on päättynyt, tuomitaan pelaajalle lisäksi pieni rangaistus (2').

f) Kun peli on katkaistu pelaajan loukkaantumisen vuoksi, maalivahtia lukuun ottamatta, loukkaantuneen pelaajan on poistuttava jäältä eikä hän saa palata jäälle ennen kuin peli on jälleen käynnissä. Jos hän palaa aiemmin, tuomitaan hänelle pieni rangaistus (2') - (Sääntö 554e).

UUSI

➤ 1. Varamaalivahdille ei sallita lämmittelyaikaa.

➤ 2. Tässä tapauksessa kumpikaan varsinaisista maalivahdeista ei saa palata kyseiseen otteluun.

➤ 3. Jos IIHF:n kilpailuissa joukkue on rekisteröinyt kolme (3) maalivahtia ja toinen pöytäkirjaan merkityistä maalivahdeista on pelikyvytön sovelletaan IIHF:n erityissäännöstä IIHF By-Law.

417 – LOUKKAANTUNEET MAALIVAHDIT

a) Jos maalivahti loukkaantuu tai sairastuu, hänen on oltava valmis jatkamaan peliä välittömästi tai hänet on korvattava varamaalivahdilla.

b) Jos joukkueen molemmat maalivahdit ovat pelikyvyttömiä eivätkä pysty pelaamaan, joukkueelle sallitaan kymmenen (10) minuuttia aikaa pukea peliasuinen pelaaja toimimaan maalivahtina.

419 – JÄÄN PUHDISTAMINEN

Pää- tai linjatuomarilla on oikeus poistaa maalitolppien ympärille tai maaliviivalle maaliverkon läheisyyteen kertynyt irtolumi.

UUSI

- 1. Peli aika alkaa sillä hetkellä, kun kiekko aloituksessa pudotetaan, ja päättyy pillin vihellykseen.
 - 2. Jos pelissä tapahtuu poikkeuksellinen viivytys ensimmäisen tai toisen erän viiden (5) viimeisen minuutin aikana, erotuomari voi määrätä seuraavan sääntöjen mukaisen tauon alkavaksi heti ja erän loppuajan pelattavaksi tauon jälkeen joukkueiden puolustaessa samoja maaleja. Tämän jälkeen joukkueet vaihtavat kenttäpäätyjä ja aloittavat seuraavan erän viivyttämättä.
 - 3. pelattavissa otteluissa joukkueet vaihtavat kenttäpäätyjä kolmannen erän ja jatkoerien puolivälissä.
4. Erien välisenä aikana jään pinta kunnostetaan.

420 – PELIAIKA

- a) Varsinainen peli käsittää kolme 20 minuutin tehokasta peliaikaa olevaa erää ja kunkin erän välissä on 15 minuutin erätauko (*SM-liigassa ja Mestiksessä 18 min.*). Joukkueet vaihtavat kenttäpäätyjä jokaista erää varten. **UUSI**
- b) Täyttä 60 minuutin peliaikaa kutsutaan "varsinaiseksi peliajaksi". **UUSI**
- c) Joukkueet vaihtavat kenttäpäätyjä varsinaisen peliajan jokaisen erän päätyttyä. **UUSI**

421 – JATKOERÄ

Otteluissa, joissa voittaja on ratkaistava, ja ottelu on tasan varsinaisen peliajan jälkeen, peliä jatketaan äkkikuolemaperiaatteella jatkoerällä. (*Jatkoerän pituus on mainittu IHF:n , SM-liigan ja SJL:n kilpailusäännöissä.*) **UUSI**

Jos jatkoerässä ei synny maalia, ratkaistaan voittaja voittomaalikipailua käyttäen. **UUSI**

- 1. Maalivahti voidaan vaihtaa jokaisen voittomaalilaukauksen jälkeen. Jos laukaus kuitenkin uusitaan täytyy saman maalivahdin ja saman laukaisijan suorittaa laukaus, kunnes se on suoritettu hyväksytysti.
- 2. Kun valmentaja on valinnut laukauksen suorittavan pelaajan ja vastaavasti vastustajan valmentaja torjuvan maalivahtinsa, ei valittua pelaajaa ja/tai maalivahtia voi enää vaihtaa. Jos laukaus uusitaan maalivahdin tekemän virheen tai rikkeen takia eikä valittu pelaaja ja/tai maalivahti loukkaantumisen takia voi osallistua voittomaalikipailuun, tällöin valmentajan on nimettävä toinen pelaaja suorittamaan laukaus tai toinen maalivahti torjumaan laukaus.
- Joukkueen ottaman aikalisän aikana ei saa soittaa musiikkia.

422 – AIKALISÄ

- a) Kummallekin joukkueelle sallitaan yksi (1) 30 sekunnin aikalisä varsinaisen peliajan tai jatkoajan aikana. **UUSI**
- b) Normaalin pelikatkon aikana valmentajan määräämä pelaaja pyytää aikalisää erotuomarilta, joka ilmoittaa tiedon aikalisästä peliajanottajalle.
- c) Kummankin joukkueen kenttäpelaajat ja maalivahdit rangaistuja pelaajia lukuun ottamatta saavat mennä pelaajapenkilleen aikalisän aikana.

Kumpikin joukkue voi käyttää aikalisänsä saman pelikatkon aikana. Tällöin joukkueen, joka käyttää aikalisänsä toisen jälkeen, täytyy ilmoittaa siitä erotuomarille ennen ensimmäisen aikalisän päättymistä.

**430 – OTTELUN LOPPUTULOKSEN
MÄÄRITTÄMINEN**

- a) Joukkue, joka tekee enemmän maaleja sarjaottelun varsinaisen peliajan aikana, on ottelun voittaja ja saa kolme pistettä tilastoon. **UUSI**
- Jatkoerän aikana käytettävä "äkkikuolemaperiaate" tarkoittaa, että ensimmäisenä maalin tekevä joukkue julistetaan voittajaksi.
- b) Jos sarjaottelun varsinaisen peliajan jälkeen maalit ovat tasan, kyseessä on tasapeli ja kumpikin joukkue saa yhden pisteen tilastoon ja peliä jatketaan äkkikuolemaperiaatteella pelattavalla jatkoajalla. **UUSI**
- c) Äkkikuolemaperiaatteella pelattavalla jatkoajalla voittava joukkue saa yhden lisäpisteen tilastoon. **UUSI**
- d) Jos äkkikuolemaperiaatteella pelattavalla jatkoajalla ei synny maalia, suoritetaan voittomaalikiripailu. **UUSI**
- e) Voittomaalikiripailun voittava joukkue saa yhden lisäpisteen tilastoon. **UUSI**
- f) Play-off -otteluissa, joissa voittaja on ratkaistava, ottelua jatketaan äkkikuolemaperiaatteella pelattavalla jatkoajalla. Jos jatkoajalla ei synny maalia, suoritetaan voittomaalikiripailu. **UUSI**

440 – ALOITUKSET

- a) Aloitukset suoritetaan jokaisen erän alussa ja jokaisen pelikatkon jälkeen. **UUSI**
- b) Kaikki aloitukset suoritetaan yksinomaan määrätyistä yhdeksästä (9) aloituspisteestä. **UUSI**
- c) Aloitukset suoritetaan kentän keskipisteestä: **UUSI**
 1. erän alussa,
 2. maalin jälkeen,
 3. tuomarin tehtyä virheen pitkää tuomitessaan,
 4. maalivahdin liian aikaisen vaihdon jälkeen, elleivät säännöt toisin määrää (kts Sääntö 411e).
- d) Kun pelikatkon aiheuttaa kuka tahansa hyökkäävän joukkueen pelaaja hyökkäysalueellaan, seuraava aloitus suoritetaan katkoa lähimpänä olevasta puolueettoman alueen aloituspisteestä. Jos pelikatkon aiheuttaa kaksi sääntörिकettä (esim. kiekon pelaaminen korkealla mailalla ja tahallinen paitsio), seuraavan aloituksen paikka määräytyy sen mukaan, kumpi aloituspaikka on vähemmän edullinen rikkoneelle joukkueelle. **UUSI**
- e) Kun peli katkaistaan keskialueella mistä tahansa syystä, jota ei katsota johtuvan kummastakaan joukkueesta, suoritetaan seuraava aloitus lähimmästä puolueettomalla alueella olevasta siniviivan aloituspisteestä. Jos on epäselvää, mikä neljästä aloituspisteestä on lähin, valitaan se piste, joka on alueellisesti edullisin kotijoukkueen kannalta. **UUSI**

- f) Kun pelikatkon aiheuttavat kummankin joukkueen pelaajat, suoritetaan seuraava aloitus lähimmästä kyseisellä alueella olevasta aloituspisteestä. **UUSI**
- g) Kun pelaajia rangaistaan pelikatolla siten, että rangaistuskelloon merkitään rangaistuksia vain toiselle joukkueelle, suoritetaan seuraava aloitus toisesta rikkoneen joukkueen puolustusalueen aloituspisteestä. Tästä sovelluksesta on ainoastaan neljä poikkeusta: **UUSI**
1. Kun rangaistus määrätään maalin hyväksymisen jälkeen => aloitus keskipisteestä
 2. Kun rangaistus määrätään erän päättyttyä tai ennen sen käynnistymistä => aloitus keskipisteestä
 3. Kun puolustavaa joukkuetta ollaan juuri rankaisemassa ja hyökkäävän joukkueen pelaajat vihellyksen jälkeen tulevat hyökkäysalueelleen aloitusympyrän uloimman kaaren tason yli => aloitus puolueettomalta alueelta
 4. Kun ei-rangaistava joukkue tekee pitkän => aloitus puolueettoman alueen aloituspisteestä lähinnä pitkän tehneen joukkueen puolustusaluetta.
- h) Kun pelikatko tapahtuu puolustusalueella aloituspisteiden ja päädyn välisellä alueella, suoritetaan seuraava aloitus lähimmästä puolustusalueen aloituspisteestä elleivät säännöt erityisesti toisin määrää. **UUSI**
- i) Jos kiekko menee sääntöjen vastaisesti maaliin kimmoten puolustusalueella olevasta erotuomarista, suoritetaan seuraava aloitus lähimmästä puolustusalueen aloituspisteestä. **UUSI**
- j) Kun peli katkaistaan minkä tahansa muun syyn takia, jota ei ole erityisesti säännöissä määritelty, seuraava aloitus suoritetaan lähimmästä aloituspisteestä, sillä alueella, missä kiekkoa viimeksi pelattiin. **UUSI**
- k) Mikäli pelikatkon jälkeen toinen tai molemmat hyökkäyspäänsä siniviivalla pelaavista pelaajista tai pelaajapenkiltä tuleva hyökkäävän joukkueen pelaaja menee hyökkäysalueelleen aloitusympyrän uloimman kaaren tason yli kiistan, hässäkän tai "tappelun" aikana, suoritetaan seuraava aloitus lähimmästä puolueettoman alueen aloituspisteestä. Tätä sääntöä sovelletaan myös pitkän, tahallisen paitsion tai kiekon pelaamisella korkealla mailalla yhteydessä. Jos kuka tahansa hyökkäävän joukkueen hyökkäykseen osallistumaton pelaaja tulee hyökkäysalueelle ja menee hyökkäysalueelleen aloitusympyrän uloimman kaaren tason yli kiistan, hässäkän tai "tappelun" aikana, suoritetaan seuraava aloitus lähimmästä puolueettoman alueen aloituspisteestä. **UUSI**

l) Säännön 411e (maalivahdin liian aikainen vaihto) rikkomisesta suoritetaan seuraava aloitus keskipisteestä, kun kiekko on katkaisuhetkellä ei-rikkoneen joukkueen kenttäpuoliskolla. Jos kiekko on katkaisuhetkellä rikkoneen joukkueen kenttäpuoliskolla, suoritetaan seuraava aloitus lähimmästä sen alueen aloituspisteestä, missä kiekko oli katkaisuhetkellä. **UUSI**

m) Kun peli katkaistaan loukkaantuneen pelaajan takia, suoritetaan seuraava aloitus lähimmästä sen alueen aloituspisteestä, missä kiekko oli katkaisuhetkellä. Jos loukkaantuneen pelaajan joukkueella on kiekko hallinnassaan hyökkäysalueella, suoritetaan seuraava aloitus lähimmästä puolueettoman alueen aloituspisteestä. Jos loukkaantunut pelaaja on puolustusalueellaan ja vastajoukkueella on kiekko hallinnassaan hyökkäysalueellaan, suoritetaan seuraava aloitus lähimmästä loukkaantuneen pelaajan puolustusalueen aloituspisteestä. **UUSI**

- 1. Pelin aloittamiseksi ei vihelletä pilliin.
- 2. Pelaajien vaihtaminen ei ole sallittua ennen kuin aloitus on suoritettu ja peli jatkuu, paitsi jos tilanteesta tuomitaan rangaistus, joka vaikuttaa jommankumman joukkueen pelaajien lukumäärään jäällä.
- 3. Jos erotuomarin kehotuksen jälkeen jompikumpi aloittavista pelaajista ei heti asetu oikeaan aloitusasentoon, erotuomari voi määrätä hänet korvattavaksi aloitukseen hänen jäällä olevalla joukkueoverillaan.
- 4. Jos joku muu kuin aloittava pelaaja tulee aloitusympyrään, päätuomarin tai linjatuomarin on vihelletävä pillinsä aloituksen uusimiseksi, ellei ei-rikkonut joukkue saa kiekkoa haltuunsa.
- 5. Erotuomarin on määrättävä asianmukainen rangaistus rikkoneen pelaajan joukkueelle (katso sääntö 554g kohta b).

442 – ALOITUKSEN SUORITUSTAPA

- a) Päätuomari tai linjatuomari suorittaa aloituksen pudottamalla kiekon jäähän kahden aloittavan pelaajan mailojen väliin.
- b) Aloittavien pelaajien tulee olla vastakkain kasvot suunnattuina vastustajan kenttäpäätyä kohti, noin mailan mitan päässä toisistaan ja siten, että heidän mailansa lape koskettaa jäätä aloituspisteen valkoiseen osaan.
- c) Vastustajan kenttäpuoliskolla olevan hyökkävän joukkueen pelaajan tulee asettaa mailansa jäähän ensimmäisenä, minkä jälkeen puolustavan joukkueen pelaajan on välittömästi asetettava mailansa vastaavasti.
- d) Kuitenkin, kun aloitus tapahtuu kentän keskipisteessä, vierasjoukkueen pelaajan tulee asettaa mailansa jäähän ensimmäisenä.

450 – PAITSIOT

- 1. Jos puolustavan joukkueen pelaaja kuljettaa tai syöttää kiekon takaisin omalle puolustusalueelleen, kun hyökkävän joukkueen pelaaja on paitsioasemassa, paitsiota ei vihelletä.
- 2. Tahallinen paitsio syntyy, kun pelaajan tarkoituksena on saada pelikatko aikaan minkä tahansa syyn takia.
- a) Hyökkävän joukkueen pelaajat eivät voi edetä hyökkäysalueelle ennen kiekkoa.
- b) Paitsiota määrättäessä määräävät tekijät ovat:
 1. pelaajan luistimet - pelaaja on paitsiossa, kun hänen molemmat luistimensa ovat kokonaan siniviivan yli hyökkäysalueella ennen kuin kiekko kokonaan ylittää siniviivan,
 2. kiekon asema - kiekon täytyy kokonaan ylittää siniviiva hyökkäysalueen puolelle.
 3. Kun kiekkoa kuljettava pelaaja ylittää siniviivan takaperin luistellen, hänen ei katsosta ole paitsiossa, jos hänellä on kiekko hallinnassaan ja molemmat luistimet ovat olleet puolueettomalla alueella ennen siniviivan ylittämistä. **UUSI**

c) Tämän säännön rikkomisesta peli on katkaistava ja aloitus suoritettava:

1. lähimmästä puolueettoman alueen aloituspisteestä, jos kiekko kuljetettiin siniviivan yli hyökkäävän joukkueen pelaajan toimesta.
2. puolueettoman alueen aloituspisteestä, joka on lähinnä kiekon lähtöpaikkaa, jos kiekko syötettiin tai ammuttiin siniviivan yli hyökkäävän joukkueen pelaajan toimesta puolueettomalta alueelta,
3. hyökkäävän joukkueen puolustusalueen aloituspisteestä, jos erotuomarin tai linjatuomarin mielestä pelaaja aiheutti tahallisesti paitsion,
4. hyökkäävän joukkueen puolustusalueen aloituspisteestä, jos kiekko syötettiin tai ammuttiin siniviivan yli hyökkäävän joukkueen pelaajan toimesta tämän omalta puolustusalueelta.

UUSI

451 – TOIMINTA SIIRRETYSSÄ PAITSIOSSA

Jos hyökkäävän joukkueen pelaaja etenee hyökkäysalueelleen ennen kiekkoa ja puolustavan joukkueen pelaajalla on mahdollisuus pelata kiekkoa, linjatuomari ilmoittaa käden nostamisella ”siirretystä paitsiovihellyksestä”, paitsi jos kiekko on ammuttu maalia kohti aiheuttaen maalivahdille torjuntatilanteen.

Linjatuomari laskee kätensä alas ja antaa pelin jatkaa, jos

1. puolustava joukkue syöttää tai tuo kiekon puolueettomalle alueelle, tai
2. kaikki paitsioasemassa olleet hyökkäävän joukkueen pelaajat poistuvat välittömästi hyökkäysalueeltaan vähintään koskettaen siniviivaa luistimellaan.

460 – PITKÄ

a) Tätä sääntöä sovellettaessa keskiviiva jakaa jääkentän kahteen puolikkaaseen. Tämän säännön soveltamisessa määrää se kohta, missä kiekkoa hallussa pitänyt joukkue viimeksi kosketti kiekkoon, onko kysymyksessä pitkä vai ei.

b) Jos pelaaja, joka kuuluu joukkueeseen, joka lukumääräisesti on suurempi tai yhtä suuri kuin vastustava joukkue, ampuu, lyö tai muuttaa kiekon suuntaa omalta kenttäpuoliskoltaan yli vastustavan joukkueen maaliviivan, peli katkaistaan ja tuomitaan pitkä.

c) Seuraava aloitus suoritetaan rikkoneen joukkueen lähimmästä päätyalueen aloituspisteestä, missä joukkue viimeksi kosketti kiekkoa.

d) Pitkää ei tuomita:

1. jos kiekko menee vastustajan maaliin - MAALI hyväksytään,
2. jos rikkonut joukkue on ”vajaalukuinen”

- 1. Hyökkäysalueen tulee olla täysin vapaa hyökkäävistä pelaajista ennen kuin siirretty paitsio peruuntuu kiekon ollessa yhä hyökkäysalueella.
- 2. ”Välittömästi” tarkoittaa, että hyökkäävät pelaajat eivät saa koskettaa kiekkoa, tai yrittää saada vapaata kiekkoa haltuunsa tai yrittää painostaa kiekollista puolustavaa pelaajaa perääntymään puolustusalueellaan.
- 3. Toisessa vaihtoehdossa, kun linjatuomari laskee kätensä paitsiotilanteen päättymisen merkiksi, kuka tahansa hyökkäävä pelaaja saa mennä uudelleen hyökkäysalueelleen.
- 1. Jos linjatuomarit ovat erehtyneet tuomitessaan pitkän, seuraava aloitus suoritetaan kentän keskipisteestä.
- 2. Tämän säännön tarkoituksena on taata jatkuva toiminta, ja sekä erotuomarin että linjatuomareiden tulisi tulkita ja soveltaa sääntöä tämän tuloksen saavuttamiseksi.
- 3. VAJAALUKUISUUS merkitsee, että joukkueella on rangaistuksen tai rangaistuksien takia lukumääräisesti vähemmän pelaajia jäällä kuin vastustajalla.

- laukaisuhetkellä,
3. jos kiekko koskettaa mitä tahansa kohtaa vastapuolen kenttäpelaajasta tai maalivahdistä ennen kuin kiekko ylittää maaliviivan,
 4. jos kiekko suoraan aloituksesta menee aloittavien pelaajien toimesta pitkäksi,
 5. jos linjatuomarin mielestä vastustajan pelaaja, maalivahtia lukuun ottamatta, voisi pelata kiekkoa ennen kuin se ylittää maaliviivan,
 6. jos pitkän tilanteessa maalivahti poistuu maalialueelta ja liikkuu kiekkoa kohden tai kun pitkän tilanteessa maalivahti on jo maalialueen ulkopuolella ja liikkuu kiekkoa kohden.

e) Pitkän tekevä joukkue saa vaihtaa pelaajia vasta seuraavan aloituksen jälkeen. **UUSI**

f) Pitkän tekevä joukkue saa vaihtaa pelaajiaan vasta seuraavan aloituksen jälkeen. Jos pitkä syntyy teknisen aikalisän (mainokset) yhteydessä tai jos rikkonut joukkue päättää käyttää aikalisänsä, joukkueen ei silti sallita vaihtaa pelaajiaan. Kuitenkin joukkueen sallitaan vaihtaa ylimääräiseen kenttäpelaajaan vaihdettu maalivahti tai loukkaantunut pelaaja tai jos tuomitaan rangaistus, joka vaikuttaa joukkueen jäällä olevien pelaajien lukumäärään. Jäällä olevat pelaajat määrättyvät sillä hetkellä, kun kiekko irtoaa pitkän laukaiseen pelaajan mailasta. **UUSI**

➤ 4. Tämä rangaistus on kuulutettava seuraavasti: "Joukkuerangaistus pelin viivyttämisestä - rike pelaajien vaihtamisessa pitkän yhteydessä".

g) Jos joukkue yrittää vaihtaa pelaajia tekemänsä pitkän jälkeen, ja päätuomari on jo varoittanut joukkuetta, päätuomari rankaisee joukkuetta: **UUSI**

- Joukkuerangaistus (2' min)

470 – MAALIN MÄÄRITELMÄ

Maali katsotaan tehdyksi:

- 1. Ainoastaan yksi maali voidaan hyväksyä yhdelle joukkueelle yhdellä pelikatkolla minkä tahansa ottelun aikana.
- 2. "lacrosse-tyyppinen" ("=ilmaveivi") liike, jossa pelaaja poimii kiekon mailansa lapaan ja "vispaa" kiekon maaliin, on sallittu, jos pelaaja ei nosta kiekkoa olkapäätasonsa yläpuolelle missään vaiheessa ja kiekon irrotessa lavasta kiekko ei ole maalin yläriman yläpuolella.

1. kun kiekko on hyökkäävän pelaajan mailalla pelattuna kokonaan mennyt maalipylväiden välistä ja yläriman alitse sekä kokonaan ylittänyt maaliviivan,
2. jos puolustava pelaaja pelaa kiekon omaan maaliinsa millä tavoin tahansa,
3. jos hyökkäävän pelaajan ampuma kiekko menee maaliin ampujan kanssapelaajaa mihin tahansa koskettaen,
4. jos puolustavan joukkueen pelaajan koskettamalla tapahtuneen estämisen takia hyökkäävän joukkueen pelaaja pysyy maalialueella ja kiekko menee maaliin, kun hyökkäävän joukkueen pelaaja vielä on maalialueella, ellei erotuomarin mielestä tällä ollut riittävästi aikaa poistua maalialueelta,
5. jos kiekko tulee irralleen maalialueelle ja tämän jälkeen hyökkäävä pelaaja mailalla pelaa kiekon maaliin,
6. jos kiekko kimpoaa hyökkäävän tai puolustavan pelaajan luistimesta suoraan maaliin,
7. jos hyökkäävän joukkueen pelaaja on maalialueella kiekon ylittäessä maaliviivan EIKÄ HÄN MILLÄÄN TAVOIN vaikuta maalivahdin mahdollisuuksiin torjua

kiekkoa eikä kyse ole säännössä 471 kuvatuista tilanteista.

471 – MAALIN HYLKÄÄMINEN

a) Maalia ei hyväksytä

- 1. Maalia ei voi hylätä sen tekoa seuranneen aloituksen jälkeen.
 1. jos hyökkävään joukkueen pelaaja tarkoituksellisesti potkaisee, heittää tai lyö kädellä kiekkoa tai ohjaa kiekon millään muulla tavoin kuin mailallaan maaliin, vaikka kiekko edelleen osuisikin johonkin toiseen pelaajaan, maalivahtiin tai tuomariin,
 2. jos kiekko menee maaliin hyökkävään joukkueen pelaajan pelattua kiekkoa maalin yläriman yläpuolella olevalla mailalla,
 3. jos kiekko erotuomarista suuntaa muuttaen menee suoraan maaliin,
 4. jos hyökkävään joukkueen pelaaja on maalialueella tai pitää mailaansa maalialueella, kun kiekko menee maaliin, ellei puolustavan joukkueen pelaaja ole toiminnallaan fyysisesti estänyt kyseistä hyökkävään joukkueen pelaajaa poistumasta maalialueelta, kun kiekko menee maaliin ellei hänellä erotuomarin mielestä ollut riittävästi aikaa poistua maalialueelta tai ellei sovelleta sääntöä 470,
 5. jos maali on poissa normaalilta paikaltaan tai maalikehikko ei ole täydellisesti kiinni jäässä,
 6. jos hyökkävään joukkueen pelaaja millään tavoin – vahingossa tai muutoin – koskettaa maalivahtia silloin, kun maalivahti on maalialueellaan ja maali syntyy,
 7. jos hyökkävään joukkueen pelaaja millään tavoin – muutoin kuin vahingossa – koskettaa maalivahtia silloin, kun maalivahti on maalialueensa ulkopuolella ja maali syntyy,
 8. jos hyökkävään joukkueen pelaaja menee maalialueelle tai maalialueella ollessaan sijoittuu siten, että häiritsee maalivahdin näkökenttää ja heikentää maalivahdin mahdollisuuksia puolustaa maaliaan ja maali syntyy,
 9. jos maalivahti työnnetään torjunnan jälkeen kiekon kanssa maaliin. Tarvittaessa soveltuvia rangaistuksia voidaan tuomita.
- 2. Maalialue määritellään kolmiulotteisena tilana, jota rajaavat jäässä olevat maalialueen merkinnät. Kohtisuoraan jäältä ylös maalialue ulottuu 1,27 metriä maalin yläriman ylätasoon.
- 3. Maalivahdin ja hyökkävään pelaajan välinen "kontakti" voi tapahtua mailalla tai millä vartalon osalla tahansa.
- 4. Kaikki tällaiset päätökset perustuvat selkeästi tuomarin tulkintaan ja päätöksiin.

- b) Jos kiekko on maalialueella tai sen ulkopuolella olevan pelaajan alla (tahallisesti tai muutoin), maalia ei voi tehdä työntämällä kyseinen pelaaja yhdessä kiekon kanssa maaliin. Tarvittaessa soveltuvia rangaistuksia mukaan lukien rangaistuslaukaus voidaan tuomita (katso sääntö 557).

472 – MAALINTEKIJÄ JA SYÖTTÄJÄT

- 1. Pelaajalle voidaan kustakin maalista antaa korkeintaan yksi piste.
 - a) Maalintekijätilastoon merkitään "maalintekijäksi" hyökkävään joukkueen pelaaja, joka on viimeksi koskettanut kiekkoa.
 - b) Jokainen maali antaa maalin tekijälle yhden tilastoitavan pisteen.
- 2. Jos maali tehdään maalivahdista takaisin kimmonneella kiekolla, voidaan nimetä kaksi syöttäjää.

- 3. Jos on tapahtunut ilmeinen virhe maalintekijän tai syöttäjän nimeämisessä, tämä on heti korjattava. Muutoksia ei kuitenkaan voi tehdä viralliseen ottelupöytäkirjaan sen jälkeen, kun erotuomari on sen allekirjoittanut.

- c) Maalin synnyttyä nimetään "syöttäjäksi" pelaaja tai pelaajat, jotka ottivat osaa pelitilanteeseen välittömästi ennen maalin tekoa.
- d) Korkeintaan kaksi syöttäjää voidaan nimetä tehtyä maalia kohti.
- e) Jokainen syöttäjäksi nimeäminen antaa pelaajalle yhden tilastoitavan pisteen.

480 – KIEKKO RAJOJEN ULKOPUOLELLA

Jos kiekko menee ulos pelialueelta, osuu johonkin muuhun pelialueen yläpuoliseen esineeseen kuin laitaan tai suojalasiin, peli katkaistaan ja seuraava aloitus suoritetaan lähimmästä aloituspisteestä, mistä kiekko ammuttiin tai muutti suuntaansa, elleivät säännöt nimenomaan toisin määrää

UUSI

481 – KIEKKO MAALIVERKOLLA

Kun kiekko joutuu maalin ulkoverkolle siten, ettei sitä voi pelata yli kolmeen sekuntiin, tai sulkeutuu maalia vasten eri joukkueiden pelaajien väliin, erotuomarin on katkaistava peli ja seuraava aloitus suoritetaan:

1. lähimmästä päätyalueen aloituspisteestä, jos erotuomarin mielestä pelikatkon aiheutti puolustavan joukkueen pelaaja,
2. lähimmästä puolueettoman alueen aloituspisteestä, jos erotuomarin mielestä pelikatkon aiheutti hyökkäävän joukkueen pelaaja.

UUSI

482 – KIEKKO NÄKYMÄTTÖMISSÄ

Jos syntyy ruuhka tai pelaaja tahattomasti kaatuu kiekon päälle siten, että kiekko häviää erotuomarin näkyvistä, hänen on heti katkaistava peli. Seuraava aloitus suoritetaan katkaisupaikkaa lähimpänä olevasta aloituspisteestä, elleivät säännöt toisin määrää.

UUSI

483 – SÄÄNTÖJEN VASTAINEN KIEKKO

Jos pelin käydessä pelialueelle ilmaantuu muu kuin sääntöjen mukaisesti pelissä oleva kiekko, peliä ei katkaista, vaan se jatkuu sääntöjen mukaisella kiekolla, kunnes sääntöjen mukainen kiekko joutuu toisen joukkueen haltuun.

484 – KIEKKO KOSKETAA TUOMARIA

Peliä ei katkaista, jos kiekko koskettaa erotuomaria, ellei kiekko mene maaliin, jolloin maalia ei kuitenkaan hyväksytä.

490 – KIEKON PELAAMINEN KÄDELLÄ

Pelaaja saa pysäyttää tai lyödä kiekon ilmassa avoimella kädellä tai työntää sitä jäätä pitkin kädellä eikä peliä katkaista, ellei pelaaja erotuomarin mielestä tarkoituksella ohjannut kiekon kanssapelaajalleen tai teollaan saavuttanut joukkueelleen edun ja sen myötä aseman ja kiekon hallinta on rikkoneen joukkueen pelaajalla joko suoraan tai kimmoten jostakin pelaajasta tai tuomarista. Pelaaja saa ottaa kiekon kiinni ilmasta, mutta hänen täytyy välittömästi asettaa

UUSI

tai pudottaa kiekko alas jälle. Jos pelaaja ottaa kiekon kiinni ja luistelee sen kanssa joko välttääkseen taklauksen tai saavuttaakseen edun vastustajaan nähden, hänelle tuomitaan:

- Pieni rangaistus _____ (2')

a) Kun pelissä tapahtuu sääntöjen vastainen käsisyöttö, peli katkaistaan ja seuraava aloitus tapahtuu syöttökohtaa lähimmästä sillä alueella olevasta aloituspisteestä. Kuitenkin jos rikkonut saavuttaa tällöin alueellista etua, suoritetaan seuraava aloitus lähimmästä aloituspisteestä katkaisupaikkaa olevan alueen aloituspisteestä elleivät säännöt muuta edellytä. **UUSI**

b) Jos kanssapelaaja saa kiekon haltuunsa puolustusalueellaan, erotuomari ei katkaise peliä. Jos kädellä pelaaminen on tapahtunut puolustusalueella, on syötön haltuunsa saavan kanssapelaajan ja kiekon oltava haltuunottohetkellä puolustusalueella, jolloin peliä ei katkaista.

Kuitenkin, jos kiekko on syötetty kädellä pelaten kanssapelaajalle puolueettomalta alueelta puolustusalueelle, erotuomari katkaisee pelin ja aloitus suoritetaan puolustusalueen aloituspisteestä. **UUSI**

c) Jos kanssapelaaja saa kiekon haltuunsa hyökkäysalueellaan, erotuomari katkaisee pelin ja seuraava aloitus suoritetaan lähimmästä puolueettoman alueen aloituspisteestä.

d) Maalia ei hyväksytä, jos hyökkäävä pelaaja on lyönyt kädellä kiekkoa, vaikka se suuntaa muuttaen jostain kenttäpelaajasta, mailasta, maalivahdistista tai tuomarista menisi maaliin.

492 – KIEKON PELAAMINEN KORKEALLA MAILALLA

a) Kiekon pysäyttäminen tai lyöminen yli normaalin olkapääkorkeuden olevalla mailalla on kielletty ja peli katkaistaan, ellei:

1. kiekko mene vastustajalle, jolloin peli saa jatkua ja erotuomari näyttää "ei vihelletä" – merkin (wash-out),
2. puolustavan joukkueen pelaaja lyö kiekon omaan maaliin, jolloin maali hyväksytään.

b) Jos hyökkäävän joukkueen pelaaja on pelannut hyökkäysalueellaan kiekkoa korkealla mailalla ja peli katkaistaan korkealla mailalla pelaamisena sääntöjen mukaisesti, seuraava aloitus suoritetaan lähimmästä puolueettoman alueen aloituspisteestä.

c) Jos pelaaja on pelannut kiekkoa korkealla mailalla puolustusalueellaan tai puolueettomalla alueella ja peli katkaistaan korkealla mailalla pelaamisena sääntöjen mukaisesti, seuraava aloitus suoritetaan lähimmästä puolustusalueen aloituspisteestä. **UUSI**

- d) Maalia ei hyväksytä, jos kiekko menee maaliin hyökkäävän joukkueen pelaajan pelattua kiekkoa maalin yläriman yläpuolella olevalla mailalla (osumakohta kiekkoon on ratkaiseva).

UUSI

493 – YLEISÖN OSALLISTUMINEN PELIIN

- a) Jos kentälle heitetään pelin kulkua häiritseviä esineitä, erotuomarin on katkaistava peli ja seuraava aloitus tapahtuu katkaisupaikkaa lähimmästä aloituspisteestä.
- b) Jos katsoja pitää pelaajasta kiinni tai estää häntä, päätuomarin tai linjatuomarin on katkaistava peli. Jos estetyn pelaajan joukkueella on kiekko hallussaan rikkeen tapahtumishetkellä, tilanne on pelattava loppuun ennen kuin peli katkaistaan.
- Raportoitava asiaan kuuluvalla elimelle.

UUSI

OSA 5 - RANGAISTUKSET

500 – RANGAISTUKSET - MÄÄRITELMÄ JA TOIMINTATAVAT

Rangaistukset jaetaan seuraaviin ryhmiin kärsittävän rangaistusajan mukaan:

- | | |
|------------------------------|-------|
| 1. PIENI RANGAISTUS | (2') |
| 2. JOUKKUERANGAISTUS | (2') |
| 3. ISO RANGAISTUS | (5') |
| 4. KÄYTÖSRANGAISTUS | (10') |
| 5. PELIRANGAISTUS KÄYÖKSESTÄ | (PRK) |
| 6. OTTELURANGAISTUS | (OR) |
| 7. RANGAISTUSLAUKAUS | (RL) |

Kaikki rangaistukset ovat todellista peliaikaa.

1. Kun rangaistuksia määrätään ottelun jälkeen, erotuomarin on raportoitava nämä rangaistukset virallisessa pöytäkirjassa.
2. Joidenkin sääntökohtien mukaan joukkueenjohtajan tai valmentajan on nimettävä rangaistuksen kärsivä pelaaja. Jos he kieltäytyvät nimeämästä pelaajaa, erotuomarilla on oikeus nimetä kuka tahansa rikkoneen joukkueen pelaaja rangaistusta kärsimään.
3. Jos saman joukkueen kahden pelaajan pienet tai isot rangaistukset (tai ottelurangaistukset) päättyvät samaan aikaan, joukkueen kapteenin on ilmoitettava erotuomarille, kumpi näistä pelaajista palaa jälle ensin. Erotuomarin on annettava vastaavat ohjeet kirjurille.
4. Pelirangaistus käytöksestä merkitään ottelupöytäkirjaan kahdenkymmenen (20) minuutin rangaistuksena rangaistun kenttäpelaajan tai maalivahdin nimiin. Ottelurangaistus merkitään ottelupöytäkirjaan pelaajalle kahdenkymmenenviiden (25) minuutin rangaistuksena rangaistun kenttäpelaajan tai maalivahdin nimiin. **UUSI**
5. Kaikista pelirangaistuksista käytöksestä ja ottelurangaistuksista erotuomarin on kirjallisesti raportoitava asiaan kuuluvalla elimelle välittömästi ottelun jälkeen. **UUSI**

501 – PIENI RANGAISTUS

PIENESTÄ rangaistuksesta poistetaan pelaaja, maalivahtia lukuun ottamatta, jäältä kahdeksi (2) minuutiksi, jonka aikana sijaista ei sallita.

502 – JOUKKUERANGAISTUS

- a) JOUKKUERANGAISTUKSESTA poistetaan rikkeen aikana jäällä ollut kapteenin ilmoittama, joukkueen johtajan tai valmentajan nimeämä, pelaaja, maalivahtia lukuun ottamatta, jäältä kahdeksi (2) minuutiksi, jonka aikana sijaista ei sallita. **UUSI**

➤ Jos pelaaja saa ison rangaistuksen ja pienen rangaistuksen samanaikaisesti, hänen on ensin kärsittävä iso rangaistus. Tämä pätee, kun molemmat rangaistukset määrätään SAMALLE pelaajalle (Katso sääntö 513).

➤ 1. Nimetyn pelaajan tulee välittömästi mennä rangaistuspenkille ja kärsiä rangaistus niin kuin se olisi hänelle tuomittu pieni rangaistus.

- 2. VAJAALUKUISUUS merkitsee, että joukkueella on b) Jos joukkue on "VAJAALUKUINEN" yhden tai useamman pienen tai joukkuerangaistuksen takia vastustajan tehdessä maalin, ensimmäinen näistä rangaistuksista päättyy automaattisesti, paitsi jos kyseinen rangaistus on tuomittu alun perin samanaikaisesti vastustajan pelaajan rangaistuksen kanssa, mikä aiheutti molempien joukkueiden osalta yhden kenttäpelaajan vajaalukuisuuden jäällä, jolloin seuraava pieni tai joukkuerangaistus päättyy vastustajan maalista.
 - 3. Tätä sääntöä ei sovelleta, kun maali tehdään rangaistuslaukauksesta.
 - Jos pelaaja saa ison rangaistuksen ja pienen rangaistuksen samanaikaisesti, hänen on ensin kärsittävä iso rangaistus. Tämä pätee, kun molemmat rangaistukset määrätään SAMALLE pelaajalle (Katso sääntö 513).
 - Kun pelaajalle tuomitaan samanaikaisesti pieni tai iso rangaistus ja käytösrangaistus, rangaistun joukkueen on välittömästi asetettava sijainen rangaistusaitioon ja sijaisen on kärsittävä pieni tai iso rangaistus ilman vaihtoa.
 - 1. Pelirangaistus käytöksestä ei sisällä automaattista pelikieltoa, paitsi kyseisessä ottelussa, mutta asiaankuuluvalla elimellä on oikeus koventaa pelaajan tai joukkueen toimihenkilön rangaistusta siten, että pelikielto koskee myös seuraavia otteluita.
 - IIHF:n mestaruuskisoissa ja turnausotteluissa seuraa pelaajalle tai joukkueen toimihenkilölle toisesta pelirangaistuksesta käytöksestä automaattisesti pelikielto seuraavaan hänen joukkueensa mestaruus- tai turnausotteluun.
 - 1. Pelaajan on poistuttava pukuhuoneeseen ottelun loppuajaksi, ja vaihtopelaaja saa korvata hänet viiden (5) minuutin kuluttua (todellista peliaikaa).
 - 2. Ottelurangaistuksen saaneelle pelaajalle tai toimihenkilölle tuomitaan automaattisesti edelleen pelikieltoa siten, että hän on vähintään seuraavan ottelun pelikiellossa, ja hänen tapauksensa on käsiteltävä asiaan kuuluvassa elimessä.
 - 1. Jos läpiajotilanteessa oman puolustusalueensa ulkopuolella olevaa pelaajaa, jolla on kiekko hallussaan, rikotaan takaapäin tilanteessa, jolloin
- 503 – ISO RANGAISTUS**
ISON RANGAISTUKSEN saanut pelaaja (maalivahti mukaan lukien) poistetaan kentältä ottelun loppuajaksi (pelirangaistus käytöksestä), mutta sijaiskärsijä saa mennä jäälle poistetun pelaajan tilalle viiden (5) minuutin kuluttua.
- 504 – KÄYTÖSRANGAISTUS**
a) Maalivahteja lukuun ottamatta ensimmäisestä KÄYTÖSRANGAISTUKSESTA rikkonut pelaaja poistetaan jäältä kymmeneksi (10) minuutiksi, ja vaihtopelaaja sallitaan välittömästi jäälle. Käytösrangaistuksen päätyttyä pelaajan on jäätävä rangaistuspenkille seuraavaan pelikatkoon saakka.
b) Toisesta KÄYTÖSRANGAISTUKSESTA samassa ottelussa samalle pelaajalle (maalivahti mukaan lukien), pelaaja poistetaan kentältä ottelun loppuajaksi (pelirangaistus käytöksestä), ja vaihtopelaaja sallitaan välittömästi jäälle.
- 505 – PELIRANGAISTUS KÄYTÖKSESTÄ**
PELIRANGAISTUKSESTA KÄYTÖKSESTÄ pelaaja (maalivahti mukaan lukien) tai joukkueen toimihenkilö poistetaan ottelusta, ja rikkojan on poistuttava pukuhuoneeseen ottelun loppuajaksi, mutta pelaajalle sallitaan vaihtopelaaja välittömästi.
- 507 – OTTELURANGAISTUS**
OTTELURANGAISTUKSESTA kenttäpelaaja, maalivahti tai joukkueen toimihenkilö poistetaan ottelusta, ja rikkojan on poistuttava pukuhuoneeseen ottelun loppuajaksi, ja vaihtopelaaja sallitaan viiden (5) minuutin kuluttua.
- 508 – RANGAISTUSLAUKAUS**
a) Jotta takaapäin rikotun pelaajan hyväksi voidaan tuomita rangaistuslaukaus, täytyy olla voimassa viisi edellytystä:

UUSI

- hänellä ei ole muuta vastustajaa ohitettavanaan kuin vastustajan maalivahti ja siten estetään kohtuullinen maalintekotilaisuus (katso myös säännöt 533 ja 539), ei-rikkoneen joukkueen hyväksi tuomitaan rangaistuslaukaus.
- 2. Jos oman puolustusalueensa ulkopuolella olevaa pelaajaa, jolla on kiekko hallussaan, rikotaan takaapäin tilanteessa, jolloin vastustajan maalivahti on poistettu jäältä ja jos hänen ja vastustajan maalin välillä ei ole vastustusta ja täten estetään kohtuullinen maalintekotilaisuus (katso myös Säännöt 533 ja 539), erotuomarin on välittömästi katkaistava peli ja tuomittava ei-rikkoneen joukkueen hyväksi maali.
- 1. Jos rike, johon rangaistuslaukaus perustuu, tapahtuu peliaikana, rangaistuslaukaus tuomitaan ja suoritetaan heti tavalliseen tapaan siitä huolimatta, että erotuomari sallii pelata tilanteen loppuun käyttäen siirrettyä vihellystä ja tämän viivytyksen aikana peliaika missä erässä tahansa päättyy.
- 2. Jos maalivahti lähtee maalialueeltaan ennen kuin rangaistuslaukausta suorittava pelaaja koskettaa kiekkoa tai maalivahti tekee jonkin muun rikkeen, erotuomarin on sallittava rangaistuslaukauksen suoritus loppuun ilmoittaen rikkeestä nostamalla käsi ylös. Jos rangaistuslaukauksesta ei tule maalia, erotuomarin on sallittava rangaistuslaukauksen uusinta. Jos maalivahti lähtee maalialueeltaan liian aikaisin, erotuomarin on ensimmäisellä kerralla VAROITETTAVA sekä uusittava rangaistuslaukaus, toisella kerralla tuomittava käytösrankaistus sekä uusittava rangaistuslaukaus ja kolmannella kerralla tuomittava maali.
- 3. Maalivahti voi yrittää pysäyttää laukauksen millä keinoin tahansa paitsi heittämällä mailansa tai muun esineen, jolloin tuomitaan maali.
- 4. Jos rangaistuslaukauksen suorituksen aikana joku vastustavan joukkueen pelaajista jollakin tavoin estää tai häiritsee rangaistuslaukauksen suorittajaa, ja tämän takia rangaistuslaukaus epäonnistuu, erotuomarin on sallittava toinen yritys ja tuomittava estäneelle tai häirinneelle pelaajalle käytösrankaistus.
- 5. Rangaistuslaukauksen suorittamiseen tarvittavaa aikaa ei lueta minkään erän todelliseen peliaikaan.
- 6. Pelaajan sallitaan pyörähtävän akselinsa ympäri 360 astetta maalia lähestyessään ("Spin-O-Rama")
1. Rikkeen tapahtuessa kiekko on rikotun pelaajan puolustusalueen ulkopuolella (kokonaan yli siniviivan).
2. Rikotun pelaajan täytyy olla kiekollinen ja hänellä täytyy olla kiekko hallinnassaan.
3. Rike tapahtuu takaapäin.
4. Rikotulta pelaajalta viedään rikkeellä kohtuullinen maalintekotilanne.
5. Rikotulla pelaajalla ei ole vastustajan pelaajia ohitettavana itsensä ja vastustajan maalivahdin välissä.
- b) Rangaistuslaukaus voidaan myös tuomita niissä tilanteissa, joissa maalivahti rikkoo läpiajossa olevaa pelaajaa riippumatta siitä, tapahtuuko rike takaapäin vai ei. **UUSI**
- c) Jos rikkeeseen liittyy jokin muu kuin yksi pieni rangaistus, rangaistuslaukaus ja kyseinen rangaistus tuomitaan, tehtiin rangaistuslaukauksesta maali tai ei.
- 509 – TOIMINTA RANGAISTUSLAUKAUKSESSA**
- a) Tilanteissa, joissa pelaajaa rikotaan rangaistuslaukauksen edellyttämällä tavalla, määrätään kyseinen rikottu pelaaja suorittamaan rangaistuslaukaus. Jos rikottu pelaaja loukkaantuu, rikotun joukkueen kapteeni nimeää jonkun rikkeen aikana jäällä olleen kanssapelaajan suorittamaan rangaistuslaukauksen. **UUSI**
- b) Tilanteissa, joissa rikottua pelaajaa ei voida yksilöidä, rikotun joukkueen valmentaja tai kapteeni valitsee ja ilmoittaa päätuomarille jonkun rikkeen aikana jäällä olleen kanssapelaajan suorittamaan rangaistuslaukauksen. **UUSI**
- c) Erotuomarin on ilmoitettava kuulutettavaksi rangaistuslaukauksen suorittavan pelaajan nimi ja numero. Kyseinen pelaaja ei saa olla rangaistusta kärsivä eikä siirretyn rangaistuksen kärsimistä odottava pelaaja.
- d) Rangaistuslaukauksen suorittamisen ajaksi molempien joukkueiden pelaajien on siirryttävä pelaajapenkeilleen. **UUSI**
- e) Erotuomari asettaa kiekon kentän keskipisteeseen. Vain pelikelpoinen maalivahti (maalivahti, varamaalivahti, maalivahdiksi tai varamaalivahdiksi nimetty kenttäpelaaja) voi torjua rangaistuslaukauksen.
- f) Maalivahdin on pysyttävä maalialueellaan, kunnes rangaistuslaukausta suorittava pelaaja on koskettanut kiekkoa.
- g) Rangaistuslaukauksen suorittavan pelaajan on erotuomarilta luvan saatuaan pelattava kiekkoa, edettävä vastustajan maaliviivaa kohti ja yritettävä tehdä maali.

edellyttäen, että pelaaja lähestyy koko ajan maalia.

- 7. Jos joukkueen hyväksi tuomitaan kaksi rangaistuslaukausta samalla pelikatolla (kaksi eri rikettä), vain yksi maali voidaan tehdä tai tuomita joukkueen hyväksi samalla pelikatolla. Jos ensimmäisen rangaistuslaukauksen tuloksena on maali, toista rangaistuslaukausta ei voi suorittaa ja sen sijasta rikkonut joukkue tuomitaan kärsimään rikettä vastaavan rangaistus.
- 8. Kiekon kannattaminen mailan lavalla (kuten lacrossessa) ja normaalin olkapääkorkeuden yläpuolella on kielletty ja peli katkaistaan.
- 9. Jos tämä tehdään rangaistuslaukauksen tai voittomaalikiilpailun aikana, laukauksen suoritus katkaistaan välittömästi ja laukaus katsotaan suoritetuksi.
- 10. Kun oma valmentaja on valinnut laukauksen suorittavan pelaajan ja vastaavasti vastustajan valmentaja torjuvan maalivahtinsa, ei valittua pelaajaa ja/tai maalivahtia voi enää vaihtaa. Jos laukaus uusitaan maalivahdin tekemän virheen tai rikkeen takia eikä valittu pelaaja ja/tai maalivahti loukkaantumisen takia ei voi osallistua voittomaalikiilpailuun, nimeää tällöin valmentaja toisen pelaajan suorittamaan laukauksen tai toisen maalivahdin torjumaan laukauksen.

- h) Jos pelaaja ei saa kiekkoa mukaansa eikä osu kiekkoon kiekon jäädessä keskipisteelle, pelaaja saa palata takaisin noutamaan kiekon ja jatkaa rangaistuslaukauksen suorittamista.
- i) Kun kiekko on ammuttu, tilanne katsotaan päättyneeksi ja missään tilanteessa maalia ei voi tehdä toisella laukauksella.
- j) Jos rangaistuslaukauksesta tehdään maali, seuraava aloitus tapahtuu kentän keskipisteestä.
- k) Jos rangaistuslaukauksesta ei tehdä maalia, seuraava aloitus tapahtuu toisesta sen päätyalueen aloituspisteestä, johon rangaistuslaukaus suoritettiin.

UUSI

510 – TÄYDENTÄVÄT RANGAISTUKSET

Näissä säännöissä mainittujen pelikieltojen lisäksi voi asiaan kuuluva kurinpitoelin harkintansa mukaan milloin tahansa pelin jälkeen tutkia minkä tahansa pelin yhteydessä sattuneen minkä tahansa tapauksen ja voi milloin tahansa pelin päättymisen jälkeen määrätä lisää pelikieltoja mistä tahansa rikkeestä, joka on tapahtunut jäällä tai sen ulkopuolella ennen ottelua, sen aikana tai sen jälkeen riippumatta siitä, onko erotuomari rangaissut tällaisesta rikkeestä.

511 – TOIMINTA MAALIVAHDIN RANGAISTUKSISSA

Maalivahtia ei koskaan lähetetä rangaistusaitioon.

- 1. Kaikki maalivahdille tuomitut rangaistukset riippumatta siitä, kuka ne kärsii, merkitään pöytäkirjaan maalivahdin rangaistuksina.
- Kaikki rangaistukset, jotka määrätään maalivahdille samalla pelikatolla on tuomittava, ja ne kärsii toinen pelin katkaisuhetkellä jäällä ollut saman joukkueen kenttäpelaaja.

- a) Maalivahdille tuomitusta pienestä rangaistuksesta tai ensimmäisestä käytösraugaistuksesta:
 1. Maalivahti jatkaa pelaamista.
 2. Maalivahdin rangaistuksen kärsii pelin katkaisuhetkellä jäällä ollut saman joukkueen kenttäpelaaja, jonka nimeää joukkueenjohtaja tai valmentaja kapteenin välityksellä.
- b) Isosta rangaistuksesta, pelirangaistuksesta käytöksestä tai ottelurangaistuksesta, maalivahti poistetaan jäältä ottelun loppuajaksi. Hänen paikkansa ottaa käytettävissä oleva varamaalivahti tai muussa tapauksessa kenttäpelaaja, jolle sallitaan kymmenen (10) minuuttia maalivahdin varusteiden pukemiseen.

- c) Ison tai ottelurangaistuksen kohdalla sijaikärsijä saa palata peliin viiden (5) minuutin kuluttua. Sijaikärsijä on pelin katkaisuhetkellä jäällä ollut saman joukkueen kenttäpelaaja, jonka nimeää joukkueenjohtaja tai valmentaja kapteenin välityksellä.

512 – SAMANAIKAISET RANGAISTUKSET

- a) Kun samalla pelikatolla määrätään kummankin joukkueen pelaajille yhtä monta ja yhtä pitkää rangaistusta (pieni, iso tai ottelurangaistus), tällaisia rangaistuksia kutsutaan SAMANAIKAISIKSI RANGAISTUKSIKSI.
- b) Kun tällaisia rangaistuksia määrätään, näin rangaistut pelaajat korvataan jäällä välittömästi ja niitä ei katsota siirretyksi rangaistuksiksi.
- c) Niissä tapauksissa, joissa rangaistut pelaajat jäävät otteluun, heidän on mentävä rangaistuspenkille ja he eivät saa lähteä rangaistuspenkiltä ennen ensimmäistä pelikatkoa heidän rangaistusaikansa päättyttyä.

TÄHÄN SÄÄNTÖÖN ON AINOASTAAN YKSI POIKKEUS:

- Tätä sääntöä sovellettaessa pieni rangaistus ja joukkuerangaistus tulkitaan toisiaan vastaaviksi rangaistuksiksi.

- d) Jos joukkueiden pelatessa jäällä täydellä miehityksellä, tuomitaan SAMALLA PELIKATKOLLA ainoastaan YKSI pieni rangaistus KUMMANKIN joukkueen YHDELLE pelaajalle, nämä rangaistukset kärsitään ILMAN SIJAISKÄRSIJÄÄ.

513 – SIIRRETTY RANGAISTUS

Tätä sääntöä sovelletaan ainoastaan pieniin rangaistuksiin, joukkuerangaistuksiin, isoihin rangaistuksiin tai ottelurangaistuksiin.

- 1. Kun saman joukkueen kahden pelaajan rangaistukset päättyvät samanaikaisesti, joukkueen kapteenin on nimettävä erotuomarille pelaaja, joka palaa ensin jäälle, ja erotuomarin on annettava kirjurille vastaavat ohjeet.
- 2. Jos saman joukkueen kahdelle tai useammalle pelaajalle tuomitaan samalla pelikatolla iso ja pieni rangaistus, kirjurin on merkittävä pieni rangaistus ensin tuomituksi. Sääntö koskee tapausta, jolloin nämä kaksi rangaistusta tuomitaan saman joukkueen ERI pelaajille (katso sääntö 501).

- a) Jos saman joukkueen kolmannelle pelaajalle tuomitaan rangaistus silloin, kun sillä jo on kaksi pelaajaa kärsimässä rangaistusta, tämän kolmannen pelaajan rangaistusaika ei ala ennen kuin jommankumman aikaisemman rangaistun pelaajan rangaistusaika on päättynyt.
- b) Kolmannen pelaajan on heti mentävä rangaistusaitioon, mutta hänen tilalleen jäälle saa mennä vaihtopelaaja.
- c) Kun joukkueella on samanaikaisesti kolme tai useampia pelaajia rangaistusta kärsimässä ja siirretyrangaistuksen takia kolmannen tilalla vaihtomies jäällä, kukaan näistä kolmesta rangaistusta pelaajasta ei saa palata jäälle ennen kuin peli katkaistaan, ellei joukkueella ole rangaistusaikojen päättymisen vuoksi oikeus jäällä useampaan kuin neljään pelaajaan, maalivahti mukaan luettuna. Tällöin pelaajat palaavat jäälle rangaistusten päättymisen mukaisessa järjestyksessä.

514 – RANGAISTUSTEN MÄÄRÄÄMINEN

Jos rangaistuksen aiheuttavan sääntörikkomuksen tekee pelaaja:

- 1. "Kiekkon hallinta" merkitsee tätä sääntöä sovellettaessa, että kiekko on tullut vastustavan joukkueen pelaajan tai maalivahdin haltuun tai vastustavan joukkueen pelaaja tai maalivahti on tarkoituksellisesti muuttanut sen suuntaa tai kiekko on "suljettu".
- 2. Kiekon kimpoaminen takaisin vastustajan kenttäpelaajasta tai maalivahdista, maalista tai laidasta ei ole kiekon hallintaa.
- 3. Jos siirretyn rangaistusvihellyksen aikana kiekko menee ei-rikkoneen joukkueen maaliin rikkoneen joukkueen pelaajan välittömän toiminnan tuloksena, maalia ei hyväksytä ja ilmoitettu rangaistus tuomitaan normaaliin tapaan.

a) Jos rikkoneen pelaajan joukkueella on kiekko hallussaan, erotuomarin on välittömästi katkaistava peli ja määrättävä rangaistus. Seuraava aloitus tapahtuu toisesta rikkoneen joukkueen puolustusalueen aloituspisteestä (katso Sääntö 440g).

UUSI

b) Jos rikkoneen pelaajan joukkueella ei ole kiekkoa hallussaan, erotuomarin on nostettava kätensä siirretyn rangaistuksen merkiksi ja kun rikkonut joukkue saa kiekon haltuunsa, erotuomarin on katkaistava peli ja määrättävä rangaistus rikkoneelle pelaajalle.

UUSI

c) Jos siirretyn rangaistusvihellyksen aikana, kiekko menee ei-rikkoneen joukkueen maaliin millä tavoin tahansa ei-rikkoneen joukkueen toimesta, maali hyväksytään ja siirrettynä ollut rangaistus tuomitaan normaaliin tapaan.

d) Jos siirretyn rangaistusvihellyksen aikana ei-rikkonut joukkue tekee maalin, maali hyväksytään ja ensimmäistä pientä rangaistusta ei tuomita. Kaikki muut rangaistukset tuomitaan. Jos joukkue on jo vajaalukuinen, ensimmäinen ("vanhin") kärsittävä on pieni rangaistus tai joukkuerangaistus päättyy ja kaikki muut rangaistukset tuomitaan normaalisti.

UUSI

RIKKEET PELAAJIA KOHTAAN

520 – LAITATAKLAUS

- Kiekkoa kuljettavan vastustajan "rullaaminen" laitetaan silloin, kun hän yrittää päästä läpi liian kapeasta välistä, ei ole laitataklaus.

- a) Pelaajalle, joka vartalotaklauksella, poikittaisella mailalla, kyynärpäätaklauksella, ryntäämällä tai kampittamalla aiheuttaa vastustajan rajun kaatumisen laitaa vasten, tuomitaan erotuomarin harkinnan mukaan:

- Pieni rangaistus (2')
- tai
- Iso rangaistus + automaattinen pelirangaistus käytöksestä (5' + PRK)
- tai
- Ottelurangaistus (OR)

- b) Pelaajalle, joka vahingoittaa vastustajaa laitataklausen seurauksena, tuomitaan erotuomarin harkinnan mukaan:

- Iso rangaistus + automaattinen pelirangaistus käytöksestä (5' + PRK)
- tai
- Ottelurangaistus (OR)

521 – MAILAN PÄÄLLÄ LYÖMINEN

- 1. Mailan päällä lyöminen kuvaa tilannetta, jossa pelaaja käyttää ylemmän käden yläpuoleista mailan varren osaa vastustajan taklaamiseen.
- 2. Mailan päällä lyömisestä yritys sisältää kaikki tapaukset, joissa lyömisliike tehdään, mutta maila ei kosketa vastustajaa.

- a) Pelaajalle, joka yrittää lyödä mailan päällä vastustajaa, tuomitaan:

- Kaksinkertainen pieni rangaistus + automaattinen käytösrangaistus (2'+2'+10')

- b) Pelaajalle, joka lyö mailan päällä vastustajaa, tuomitaan erotuomarin harkinnan mukaan:

- Iso rangaistus + automaattinen pelirangaistus käytöksestä (5' + PRK)
- tai
- Ottelurangaistus (OR)

- c) Jos mailan päällä lyöminen aiheuttaa vastustajan loukkaantumisen, pelaajalle tuomitaan:

- Ottelurangaistus (OR)

522 – RYNTÄYS

- 1. Ryntäyksellä tarkoitetaan tilannetta, jossa taklaava pelaaja vauhtia otettuaan rajusti taklaa vastustajaa (distance travelled violently checks). Ryntäyksen yhteydessä taklaus voi kohdistua laitaa vasten, maalikehikkoon vasten tai tapahtua avojoilla.
- 2. Pelaajalle, joka fyysisesti koskettaa vastustajaa pelin katkaisun jälkeen, mikäli hänellä erotuomarin käsityksen mukaan oli vihellyksen jälkeen riittävästi aikaa välttää kosketus, tuomitaan erotuomarin harkinnan mukaan rangaistus ryntäyksestä.
- 3. Maalivahtia EI saa taklata, vaikka hän on maalialueen ulkopuolella. Kaikissa tilanteissa, joissa vastustaja tarpeettomasti koskettaa maalivahtia,

- a) Pelaajalle, joka syöksyy, hyppää tai ryntää vastustajan tai maalialueellaan olevan vastustajan maalivahdin kimppuun, tuomitaan erotuomarin harkinnan mukaan:

- Pieni rangaistus (2')
- tai
- Iso rangaistus + automaattinen pelirangaistus käytöksestä (5' + PRK)
- tai
- Ottelurangaistus (OR)

- b) Pelaajalle, joka vahingoittaa vastustajaa ryntäyksen seurauksena, tuomitaan erotuomarin harkinnan mukaan:

pelaajaa rangaistaan estämisestä tai ryntäyksestä.

- Iso rangaistus + automaattinen pelirangaistus käytöksestä (5' + PRK)
- tai
- Ottelurangaistus (OR)

523 – SELÄSTÄ TAKLAAMINEN

➤ 1. Selästä taklaus on tilanne, jossa taklattava pelaaja ei ole tietoinen uhkaavasta taklauksesta, ja täten hän ei voi suojata itseään, ja lisäksi kosketus tapahtuu hänen vartalonsa selkäpuolelta.

a) Pelaajalle, joka syöksyy, hyppää, ryntää tai töytäisee millä tavalla tahansa vastustajaa takaapäin, tuomitaan erotuomarin harkinnan mukaan:

- Pieni rangaistus + automaattinen käytösrangaistus (2' + 10')
- tai
- Iso rangaistus + automaattinen pelirangaistus käytöksestä (5' + PRK)
- tai
- Ottelurangaistus (OR)

b) Pelaajalle, joka vahingoittaa vastustajaa selästä taklaamisen seurauksena, tuomitaan:

- Ottelurangaistus (OR)

524 – LEIKKAAMINEN

➤ "Leikkaaminen" on teko, jossa heittäydytään vastustajan polviin tai niiden alapuolelle, rynnätään tai kaadutaan vastustajan polviin, kun häntä on lähestytty takaa, sivulta tai edestä.

a) Pelaajalle, joka taklaa "leikkaavalla" tavalla tai laskee omaa vartaloasemaansa taklataksaan vastustajaa polven seutuun tai sen alapuolelle, tuomitaan erotuomarin harkinnan mukaan:

- Pieni rangaistus (2')
- tai
- Iso rangaistus + automaattinen pelirangaistus käytöksestä (5' + PRK)
- tai
- Ottelurangaistus (OR)

b) Jos vastustaja loukkaantuu "leikkaamisen" seurauksena, tuomitaan erotuomarin harkinnan mukaan:

- Iso rangaistus + automaattinen pelirangaistus käytöksestä (5' + PRK)
- tai
- Ottelurangaistus (OR)

525 – POIKITTAINEN MAILA

➤ "Poikittainen maila" tarkoittaa pelaajan taklaamista jäästä kohotetulla, kaksin käsin pidetyllä mailalla.

a) Pelaajalle, joka taklaa vastustajaa "poikittaisella mailalla", tuomitaan erotuomarin harkinnan mukaan:

- Pieni rangaistus (2')
- tai
- Iso rangaistus + automaattinen pelirangaistus käytöksestä (5' + PRK)
- tai
- Ottelurangaistus (OR)

b) Jos vastustaja loukkaantuu poikittaisen mailan seurauksena, tuomitaan erotuomarin harkinnan

mukaan:

- Iso rangaistus + automaattinen pelirangaistus käytöksestä (5' + PRK)

tai

- Ottelurangaistus (OR)

526 – KYYNÄRPÄÄTAKLAUS

a) Pelaajalle, joka taklaa vastustajaa kyynärpäällä, tuomitaan erotuomarin harkinnan mukaan:

- Pieni rangaistus (2')

tai

- Iso rangaistus + automaattinen pelirangaistus käytöksestä (5' + PRK)

tai

- Ottelurangaistus (OR)

b) Jos vastustaja loukkaantuu kyynärpäätaklauksen seurauksena, tuomitaan erotuomarin harkinnan mukaan:

- Iso rangaistus + automaattinen pelirangaistus käytöksestä (5' + PRK)

tai

- Ottelurangaistus (OR)

527 – KOHTUUTTOMAN KOVA PELI

Pelaajalle, jonka suorittama sääntöjen vastainen rike saattaa aiheuttaa tai aiheuttaa vastustajan, joukkueen toimihenkilön tai ottelun tuomariston loukkaantumisen, tuomitaan:

- Ottelurangaistus (OR)

Tapahtumien kulku on raportoitava asiaan kuuluvalla elimelle.

528 – NYRKKITAPPELU TAI VÄKIVALTAISUUS

a) Pelaajalle, joka tarkoituksellisesti ottaa yhden tai molemmat hanskansa pois tappelun tai kiistan aikana, tuomitaan:

- Käytösraugaistus(10')

b) Pelaajalle, joka aloittaa nyrkkitappelun, tuomitaan:

- Ottelurangaistus (OR)

c) Pelaajalle, joka lyötynä lyö tai yrittää lyödä takaisin, tuomitaan:

- Pieni rangaistus (2')

d) Pelaajalle tai maalivahdille, joka ensimmäisenä puuttuu käynnissä olevaan kiistaan, tuomitaan sen lisäksi mitä muita rangaistuksia hänelle kyseisestä tilanteesta tuomitaan:

- Pelirangaistus käytöksestä (PRK)

- e) Pelaajalle, joka jatkaa tai yrittää jatkaa tappelua tai kiistaa sen jälkeen, kun erotuomari on käskenyt häntä lopettamaan, tai vastustaa linjatuomaria tämän suorittaessa tehtäväänsä, tuomitaan erotuomarin harkinnan mukaan:
- Kaksinkertainen pieni rangaistus (2'+2')
 - tai
 - Iso rangaistus + automaattinen pelirangaistus käytöksestä (5' + PRK)
 - tai
 - Ottelurangaistus (OR)
- f) Kenttäpelaajalle tai maalivahdille, joka osallistuu kiistaan tai nyrkkitappeluun kenttäpelaajan, maalivahdin tai joukkueen toimihenkilön kanssa jään ulkopuolella, tuomitaan erotuomarin harkinnan mukaan: **UUSI**
- Käytösrangaustus _____ (10')
 - tai
 - Pelirangaistus käytöksestä _____ (PRK)
 - tai
 - Ottelurangaistus (OR)
- g) Joukkueen toimihenkilölle, joka osallistuu kiistaan tai nyrkkitappeluun kenttäpelaajan, maalivahdin tai joukkueen toimihenkilön kanssa, ja joka on jäällä tai jään ulkopuolella, tuomitaan erotuomarin harkinnan mukaan: **UUSI**
- Pelirangaistus käytöksestä _____ (PRK)
 - tai
 - Ottelurangaistus (OR)
- h) Pelaajalle, joka syyllistyy tarpeettomaan väkivaltaisuuteen, tuomitaan erotuomarin harkinnan mukaan:
- Pieni rangaistus (2')
 - tai
 - Kaksinkertainen pieni rangaistus (2'+2')
 - tai
 - Iso rangaistus + automaattinen pelirangaistus käytöksestä (5' + PRK)
- j) Pelaajalle, joka nykäisee tai pitää kiinni käsin vastustajan kasvosuojuksesta tai kypärästä tai vetää vastustajaa tukasta, tuomitaan erotuomarin harkinnan mukaan:
- Pieni rangaistus (2')
 - tai
 - Iso rangaistus + automaattinen pelirangaistus käytöksestä (5' + PRK)
- j) Maalivahdille, joka kilpikäsineellään lyö vastustajaa pään, niskan tai kasvojen alueelle tuomitaan
- Ottelurangaistus (OR)

- Päällä iskemisen yrittäminen käsittää kaikki tilanteet, jossa päällä iskemisen liike suoritetaan ("pukataan"), mutta kontaktia ei synny.

- 1. Kiekon kannattaminen mailan lavalla (kuten lacrossessa) normaalin olkapääkorkeuden yläpuolella on kielletty ja peli katkaistaan.

- 2. Jos tämä tehdään rangaistuslaukauksen tai ottelun voittomaalikiilpailun aikana, laukauksen suoritus katkaistaan välittömästi ja laukaus katsotaan suoritetuksi.

529 – PÄÄLLÄ ISKEMINEN

Pelaajalle, joka yrittää iskeä tai tahallisesti iskee vastustajaa päällään, tuomitaan:

- Ottelurangaistus (OR)

530 – KORKEA MAILA

a) Pelaajalle, joka pitää mailaa tai sen osaa olkapäänsä korkeuden yläpuolella ja aiheuttaa mailallaan kontaktin vastustajaan, tuomitaan erotuomarin harkinnan mukaan:

- Pieni rangaistus (2')
- tai
- Ison rangaistus + automaattinen pelirangaistus käytöksestä (5' + PRK)
- tai
- Ottelurangaistus (OR)

b) Pelaajalle, joka pitää mailaa tai sen osaa olkapäänsä korkeuden yläpuolella ja aiheuttaa mailallaan tai sen osalla vastustajan loukkaantumisen, tuomitaan erotuomarin harkinnan mukaan:

- Iso rangaistus + automaattinen pelirangaistus käytöksestä (5' + PRK)
- tai
- Ottelurangaistus (OR)

c) Kuitenkin, jos loukkaantumisen aiheuttaneen korkean mailan tilannetta on pidettävä vahinkona, pelaajalle tuomitaan:

Kaksinkertainen pieni rangaistus (2'+2')

531 – KIINNIPITÄMINEN

Pelaajalle, joka pitää kiinni vastustajasta käsillään tai mailallaan tai millä muulla tavalla tahansa, tuomitaan:

- Pieni rangaistus (2')

532 – MAILASTA KIINNIPITÄMINEN

Pelaajalle, joka pitää käsillään tai millä muulla tavalla tahansa kiinni vastustajan mailasta, tuomitaan:

- Pieni rangaistus (2')

533 – KOUKKAAMINEN

a) Pelaajalle, joka estää tai yrittää estää vastustajan etenemistä koukkaamalla tätä mailallaan, tuomitaan erotuomarin harkinnan mukaan:

- Pieni rangaistus (2')
- tai
- Iso rangaistus + automaattinen pelirangaistus käytöksestä (5' + PRK)
- tai
- Ottelurangaistus (OR)

b) Pelaajalle, joka vahingoittaa vastustajaa koukkaamalla, tuomitaan erotuomarin harkinnan

- 1. Läpiajo määritellään tilanteeksi, jossa pelaajalla on kiekko täysin hallinnassaan eikä hänellä ole vastustajan kenttäpelaajaa itsensä ja vastustajan maalivahdin tai maalin, jos maalivahti on poistettu jäältä, välissä.
- 2. Ilmauksella "kiekko hallussaan" tarkoitetaan, että pelaaja kuljettaa kiekkoa mailallaan. Jos kiekkoa kuljetettaessa sitä koskettaa toinen pelaaja tai tämän varusteet tai jos se osuu maaliin tai karkaa pelaajalta, pelaajalla ei enää katsota olevan "kiekkoa hallussaan".

- 3. Päätuomari ei kuitenkaan saa katkaista peliä ennen kuin hyökkäävä joukkue on menettänyt kiekon hallinnastaan puolustavalle joukkueelle.
- 4. Kiekon asema on tilanteessa määräävä tekijä. Kiekon on oltava kokonaan puolustusalueen siniviivan ylitse ennen kuin rangaistuslaukaus tai maali voidaan tuomita.
- 5. Tämän säännön tarkoituksena on antaa takaisin kohtuullinen maalintekotilaisuus, joka on menetetty vastustajan takaapäin suorittaman rikkeen takia.

mukaan:

- Iso rangaistus + automaattinen pelirangaistus käytöksestä (5' + PRK)
- tai
- Ottelurangaistus (OR)

- c) Jos läpiajotilanteessa oman puolustusalueensa ulkopuolella olevaa pelaajaa, jolla on kiekko hallussaan, koukataan tai muuten rikotaan takaapäin tilanteessa, eikä hänellä ole muuta vastustajaa ohitettavanaan kuin vastustajan maalivahti ja siten estetään kohtuullinen maalintekotilaisuus, ei-rikkoneen joukkueen hyväksi tuomitaan:

UUSI

- Rangaistuslaukaus (RL)

- d) Jos oman puolustusalueensa ulkopuolella olevaa pelaajaa, jolla on kiekko hallussaan, koukataan tai muuten rikotaan takaapäin tilanteessa, jolloin vastustajan maalivahti on poistettu jäältä ja eikä hänen ja vastustajan maalin välillä ole vastustusta ja täten estetään kohtuullinen maalintekotilaisuus, erotuomarin on välittömästi katkaistava peli ja tuomittava ei-rikkoneen joukkueen hyväksi:

UUSI

- Maali

534 – ESTÄMINEN

- Tätä sääntöä sovelletaan kaikkeen mahdolliseen estämiseen, kuten mailan lyöminen vastustajan kädestä, ja mailansa pudottaneen pelaajan estäminen saamasta mailaansa takaisin haltuunsa.
- Pelaajan, joka viimeksi kosketti kiekkoa - ei maalivahdin - katsotaan olevan "kiekollinen pelaaja".
- Jos hyökkäävä pelaaja seisoo maalialueella maalivahtia estämättä, erotuomarin tulee katkaista peli ja seuraava aloitus suoritetaan lähimmästä puolueettoman alueen aloituspisteestä.

- a) Pelaajalle, joka estää tai haittaa kiekottoman vastustajan etenemistä, tuomitaan:

- Pieni rangaistus (2')

- b) Pelaajapenkillä tai rangaistusaitiossa olevalle pelaajalle, joka mailallaan tai vartalollaan estää kiekon tai vastustajan liikkeitä jäällä pelin käydessä, tuomitaan:

- Pieni rangaistus (2')

- c) Pelaajalle, joka mailallaan tai vartalollaan estää tai haittaa maalivahdin liikehdintää, kun tämä on maalialueellaan, tuomitaan:

- Pieni rangaistus (2')

- d) Jos maalivahdin jäältä poistaneen joukkueen jäsen, kuka tahansa joukkueen toimihenkilöt mukaan lukien, estää mailalla, millä tahansa esineellä tai vartalollaan kiekon tai vastustajan liikkeitä jäällä ja kiekko sekä vastustaja ovat oman puolustusalueensa ulkopuolella, tuomitaan ei-rikkoneen joukkueen hyväksi:

UUSI

- Maali

- e) Jos hyökkäävä pelaaja sijoittuu maalille (maalialueelle tai sen ulkopuolelle) rintamasuunta maalivahtia kohden ja toimii häiriten, kuten

UUSI

heiluttaen käsiään tai mailaansa maalivahdin kasvojen edessä tarkoituksenaan estää ja/tai häiritä maalivahtia asettumasta torjuntaa varten, päätuomarin tulee tuomita:

- Pieni rangaistus (2')

535 – POTKAISEMINEN

Pelaajalle, joka potkaisee tai yrittää potkaista toista pelaajaa, tuomitaan:

- Ottelurangaistus (OR)

536 – POLVITAKLAUS

a) Pelaajalle, joka taklaa vastustajaa polvella, tuomitaan erotuomarin harkinnan mukaan:

- Pieni rangaistus (2')
- tai
- Iso rangaistus + automaattinen pelirangaistus käytöksestä (5' + PRK)
- tai
- Ottelurangaistus (OR)

b) Pelaajalle, joka vahingoittaa vastustajaa polvitaklauksella, tuomitaan erotuomarin harkinnan mukaan:

- Iso rangaistus + automaattinen pelirangaistus käytöksestä (5' + PRK)
- tai
- Ottelurangaistus (OR)

537 – HUITOMINEN

a) Pelaajalle, joka estää tai yrittää estää vastustajan etenemistä mailallaan huitoen, tuomitaan erotuomarin harkinnan mukaan:

- Pieni rangaistus (2')
- tai
- Iso rangaistus + automaattinen pelirangaistus käytöksestä (5' + PRK)
- tai
- Ottelurangaistus (OR)

b) Pelaajalle, joka vahingoittaa vastustajaa huitomalla, tuomitaan erotuomarin harkinnan mukaan:

- Iso rangaistus + automaattinen pelirangaistus käytöksestä (5' + PRK)
- tai
- Ottelurangaistus (OR)

c) Pelaajalle, joka heilauttaa mailaansa vastustajaa kohti kiistan aikana, tuomitaan erotuomarin harkinnan mukaan:

- Iso rangaistus + automaattinen pelirangaistus käytöksestä (5' + PRK)
- tai
- Ottelurangaistus (OR)

- 1. Potkaisu yrittäminen käsittää kaikki tilanteet, jossa potkuliike suoritetaan, mutta kontaktia ei synny.

- 1. Erotuomarin on rangaistava huitomisesta pelaajaa, joka heilauttaa mailaansa vastustajaa kohti varsinaisesti osumatta vastustajaan, tai joka on pelaavinaan kiekkoa tehden hurjan heilautuksen kiekon suuntaan tarkoituksenaan pelästyttää vastustajaa.
- 2. Kiekkoa kuljettavan pelaajan mailaan koputtamista/naputtamista ei luokitella huitomiseksi, kun pelaajan tarkoituksena on pelkäästä kiekon tavoittelu.

- 1. Keihästämisen yritys merkitsee kaikkia niitä tapauksia, joissa keihästämislake tehdään, mutta maila ei kosketa vastustajaa.
- 2. Keihästämisen tarkoittaa vastustajan iskemistä mailan lappeen kärjellä, jolloin ote mailasta voi olla molemmilla tai vain toisella kädellä.

Jos pelaaja erotuomarin mielestä on tavoitellut kiekkoa haltuunsa mailallaan tai lyönyt kiekon mailallaan pois ja onnistunut tässä, mutta samalla mailan liike on kampittanut tai kaatanut kiekkoa kuljettaneen pelaajan, rangaistusta ei tuomita, koska pelaaja pelasi ensin kiekkoa eikä kiekkoa kuljettanutta vastustajaa.

- 1. Läpiajo voidaan määrittellä tilanteeksi, jossa pelaajalla on kiekko täysin hallinnassaan eikä hänellä ole vastustajaa itsensä ja vastustajan maalivahtin (tai maalin, jos maalivahti on poistettu kentältä) välissä.
- 2. Ilmauksella "kiekko hallussaan" tarkoitetaan, että pelaaja kuljettaa kiekkoa mailallaan. Jos kiekkoa kuljetettaessa sitä koskettaa toinen pelaaja tai tämän varusteet tai jos se osuu maaliin tai karkaa pelaajalta, pelaajalla ei enää katsota olevan "kiekkoa hallussaan".
- 3. Päätuomari ei kuitenkaan saa katkaista peliä ennen kuin hyökkäävä joukkue on menettänyt kiekon hallinnastaan puolustavalle joukkueelle.
- 4. Kiekon asema on tilanteessa määräävä tekijä. Kiekon on oltava kokonaan puolustusalueen siniviivan ylitse ennen kuin rangaistuslaukaus tai maali voidaan tuomita.
- 5. Tämän säännön tarkoituksena on antaa takaisin kohtuullinen maalintekotilaisuus, joka on menetetty vastustajan takaapäin suorittaman rikkeen takia.

538 – KEIHÄSTÄMINEN

- a) Pelaajalle, joka yrittää keihästää vastustajaa, tuomitaan:
 - Kaksinkertainen pieni rangaistus + käytösrangaistus (2' + 2' + 10')
- b) Pelaajalle, joka keihästää vastustajaa, tuomitaan erotuomarin harkinnan mukaan:
 - Iso rangaistus + automaattinen pelirangaistus käytöksestä (5' + PRK)
 tai
 - Ottelurangaistus (OR)
- c) Jos keihästämisen aiheuttaa vastustajan loukkaantumisen, pelaajalle tuomitaan:
 - Ottelurangaistus (OR)

539 – KAMPITUS

- a) Pelaajalle, joka käyttää mailaansa, polveaan, jalkaansa, käsivarttaan, kättään tai kyynärpäätänsä siten, että se aiheuttaa vastustajan kompastumisen tai kaatumisen, tuomitaan erotuomarin harkinnan mukaan:
 - Pieni rangaistus (2')
 tai
 - Iso rangaistus + automaattinen pelirangaistus käytöksestä (5' + PRK)
 tai
 - Ottelurangaistus (OR)
- b) Pelaajalle, joka vahingoittaa vastustajaa kampituksen seurauksena, tuomitaan erotuomarin harkinnan mukaan:
 - Iso rangaistus + automaattinen pelirangaistus käytöksestä (5' + PRK)
 tai
 - Ottelurangaistus (OR)
- c) Jos läpiajotilanteessa oman puolustusalueensa ulkopuolella olevalla pelaajalla, jolla on kiekko hallussaan, ei ole muuta vastustajaa ohitettavanaan kuin maalivahti, kampitetaan tai muuten rikotaan takaapäin ja siten estetään kohtuullinen maalintekotilaisuus, ei-rikkoneen joukkueen hyväksi tuomitaan:
 - Rangaistuslaukaus (RL)
- d) Jos oman puolustusalueensa ulkopuolella olevaa pelaajaa, jolla on kiekko hallussaan, kampitetaan tai muuten rikotaan takaapäin tilanteessa, jossa vastustajan maalivahti on poistettu jäältä ja jos hänen ja vastustajan maalin välillä ei ole vastapelaajaa ja täten estetään kohtuullinen maalintekotilaisuus, erotuomarin on tuomittava ei-

UUSI

UUSI

rikkoneen joukkueen hyväksi:

- Maali

540 – PÄÄN TAI NISKAN ALUEELLE KOHDISTUVA TAKLAUS

➤ 1. Pään tai niskan alueelle kohdistuvan taklaukseen soveltuvat rangaistus tuomitaan, jos yksi seuraavista kohdista täyttyy:

1. Pelaaja kohdistaa taklauksen tai iskun millä tahansa ruumiin osallaan vastustajan pään tai niskan alueelle.
2. Pelaaja "ohjaa" tai "painaa" vastustajan pään suojalasia tai laitaa vasten käyttäen mitä tahansa kohdassa 3 mainittua kehonsa osaa.
3. Pelaaja ojentaa ja kohdistaa kätensä, kyynärpänsä, kyynärvartensa tai olkapäänsä osuakseen vastustajaa pään tai niskan alueelle.
4. Pelaaja ojentaen kehonsa ylöspäin tai ulospäin ylettyäkseen vastustajaan ja käyttäen mitä tahansa kohdassa 3 mainittua kehonsa osaa osuakseen vastustajaan pään tai niskan alueelle.
5. Taklaava pelaaja hyppää tai irrottaa luistimensa jäätä taklatakseen vastustajaa pään tai niskan alueelle.
6. Poikittaisella mailalla taklaaminen pään tai niskan alueelle.
7. Maalivahdille, joka kilpikäsineellään lyö vastustajaa pään, niskan tai kasvojen alueelle tuomitaan ottelurangaistus tämän säännön perusteella.

➤ 2. Pelaaja on velvollinen pitämään päänsä ylhäällä ja tiedostamaan asemansa ja mahdollisuus taklatuksi tulemisesta. Taklatuksi tuleminen on normaali tilanne ottelussa ja pelaajien pitää olla valmistautuneita suojaamaan itseään sääntöjen sallimalla tavalla.

➤ 3. Se tosiasia, että pelaaja saattaa olla valmistautunut suojaamaan itseään taklaukselta tai ei tai pelaaja on tietoinen odotettavissa olevasta taklauksesta tai ei ole, ei muuta päähän kohdistunutta taklausta sallituksi.

➤ 4. Ohjenuorana on: jos suurin osa iskun voimasta kohdistuu ensin vartaloon ja isku sitten "liukuu" pään alueelle, tällaista ei luokitella "päähän kohdistuvaksi taklaukseksi".

➤ 5. Jos kiekkoa kuljettavava pelaaja pitää päätään alhaalla lähestyessään taklaajaa, niin taklausta ei pidetä "päähän kohdistuvana taklauksena" ellei taklaava pelaaja nosta, oikaise tai ohjaa käsivarttaan, kyynärpäätänsä, olkapäätänsä tai mitä tahansa vartalonsa osaa kohti vastaustajan pään tai niskan aluetta.

➤ 6. Jos taklaava pelaaja pitää normaalin pelitilanteen mukaisen asentonsa vastustajan lähestyessä häntä,

a) Pelaajalle, joka kohdistaa taklauksen tai iskun, millä vartalonsa tai varusteensa osalla hyvänsä, vastustajan pään tai niskan alueelle tai "ohjaa" tai "painaa" vastustajan pään suojalasia tai laitaa vasten, tuomitaan erotuomarin harkinnan mukaan: **UUSI**

- Pieni rangaistus + automaattinen käytösrangaistus (2' + 10')
- tai
- Iso rangaistus + automaattinen pelirangaistus käytöksestä (5' + PRK)
- tai
- Ottelurangaistus (OR)

b) Pelaajalle, joka vahingoittaa vastustajaa "pään tai niskan alueelle kohdistuneen taklauksen" seurauksena, tuomitaan:

- Ottelurangaistus (OR)

c) Tämä sääntö syrjäyttää Säännöt 520, 522, 525, 526 ja 537 kaikissa tämän säännön a- ja b- kohdissa kuvatuissa teoissa. **UUSI**

ei hänen taklaustaan pidetä "päähen kohdistuvana taklauksena" ellei kohdissa 3 ja 4 kuvattuja asioita tapahdu.

- 7. Nyrkkitappelin tai kiistan aikana pään tai niskan alueelle kohdistuvat iskut ja lyönnit eivät ole "päähen kohdistuvia taklauksia" ja ne käsitellään ja rangaistaan säännön 528 (Nyrkkitappelu tai väkivaltaisuus) mukaisesti.

541 – VARTALOTAKLAUS NAISILLA

Naisten jääkiekossa, jos pelaaja taklaa suoran vartalotaklauksen, hänelle tuomitaan erotuomarin harkinnan mukaan:

- Pieni rangaistus (2')
- tai
- Iso rangaistus + automaattinen pelirangaistus käytöksestä (5' + PRK)

MUUT RANGAISTUKSET

550 – SOPIMATON KÄYTÖS EROTUOMARIA KOHTAAN JA EPÄURHEILIJAMAINEN KÄYTÖS PELAAJIEN TOIMESTA

- Sääntöä 550 soveltaessaan erotuomarilla on monessa tapauksessa mahdollisuus tuomita valinnaisesti joko
 1. Joukkuerangaistus niistä rikkeistä, jotka tapahtuvat pelaajapenkillä tai sen välittömässä läheisyydessä, mutta poissa jäältä, sekä kaikissa niissä tapauksissa, joissa kyseessä on ei-pelaava henkilöstö.
 2. Käytösrankaus niistä rikkeistä, jotka tapahtuvat jäällä tai rangaistusaition alueella ja kun rangaistava pelaaja on selvästi tunnistettavissa.

- a) Jos kuka tahansa pelaaja syyllistyy johonkin seuraavista rikkeistä:
 1. saatuaan rangaistuksen ei etene suoraan rangaistusaitioon tai pukuhuoneeseen,
 2. ollessaan poissa jäältä, käyttää säädytöntä, rienaavaa tai herjaavaa kieltä kenelle tahansa tai
 3. ollessaan poissa jäältä estää millä tavoin tahansa ottelun tuomariston työskentelyä, mukaan lukien erotuomarin, linjatuomarit, ajanottajat tai maalituomarit,

hänsen joukkueelleen tuomitaan

- Joukkuerangaistus (2')

- b) Pelaajalle, joka
 1. vastustaa tai väittelee kenenkÄ tahansa tuomariston jäsenen päätöksestä pelin aikana,
 2. lyö tai ampuu tahallaan kiekon sellaisen toimitsijan ulottuvilta, joka pyrkii sitä ottamaan tai
 3. tulee tai jää erotuomarin alueelle, kun erotuomari keskustelee tai neuvottelee ottelun tuomariston jonkun jäsenen kanssa,

tuomitaan:

- Käytösrankaus (10')

Jos pelaaja jatkaa tällaista käytöstÄ, hänelle tuomitaan:

- Pelirangaistus käytöksestä (PRK)

- c) Jos pelaaja jäällä ollessaan
 1. käyttää säädytöntÄ, rienaavaa tai herjaavaa kieltÄ kenelle tahansa jäällä tai missÄ tahansa kentällä ennen ottelua, ottelun aikana tai sen jälkeen paitsi pelaajapenkin välittömässä läheisyydessÄ,
 2. lyö laitaa mailallaan tai muulla esineellä milloin tahansa,
 3. ei etene suoraan ja välittömästi rangaistuspenkille tappelun tai muun kiistan jälkeen, johon hän on ottanut osaa ja joka on saatu puretuksi ja josta häntÄ on rangaistu, tai aiheuttaa viivytyksen hakemalla varusteitaan,
 4. jatkaa käyttäytymistään, jonka tarkoituksena on saada vastustaja syyllistymään rangaistavaan tekoon,

hänelle tuomitaan:

- Käytösrankaus (10')

- Joukkuetoverin on vietävä hänen käsineensä, mailansa jne. rangaistusaitioon.

d) Jos pelaaja jatkaa sellaista käytöstä, josta hänelle aikaisemmin on tuomittu käytösrangaistus, hänelle tuomitaan:

- Pelirangaistus käytöksestä (PRK)

e) Jos pelaaja käyttää millaista tahansa rassistista ilmausta tai tekee millaisen tahansa etnisen loukkauksen, hänelle tuomitaan:

- Pelirangaistus käytöksestä (kv. ottelut) (PRK)
- *Ottelurangaistus (SM-liigassa ja SJL:n sarjoissa) (OR)*

f) Pelaajalle, joka

1. tarkoituksellisesti koskettaa käsin tai mailallaan, pitää kiinni tai työntää tai taklaa joko käsin, mailallaan tai vartalollaan, kampittaa, huitoo tai lyö millä tavoin tahansa ottelun tuomariston jäsentä tai sylkää ottelun tuomariston jäsenen päälle,
2. ivailee, estää tai haittaa pelin johtamista,
3. näyttää rivoja eleitä jäällä tai missä tahansa kentän alueella ennen ottelua, ottelun aikana tai ottelun jälkeen kenelle tahansa ottelun tuomariston jäsenelle tai henkilölle, tai
4. sylkää jäällä tai kentällä ketä tahansa henkilöä kohti,

tuomitaan:

- Ottelurangaistus (OR)

g) Jos tunnistettava, jäältä poissa oleva pelaaja heittää mailan tai minkä tahansa muun esineen pelaajapenkiltä tai rangaistusaitiosta pelialueelle, **UUSI** hänelle tuomitaan:

- Pieni rangaistus + automaattinen pelirangaistus käytöksestä (2' + PRK)

h) Jos tunnistamaton, jäältä poissa oleva pelaaja heittää mailan tai minkä tahansa muun esineen pelaajapenkiltä tai rangaistusaitiosta pelialueelle, **UUSI** hänen joukkueelleen tuomitaan:

- Joukkuerangaistus (2')

551 – SOPIMATON KÄYTÖS EROTUOMARIA KOHTAAN JA EPÄURHEILIJAMAINEN KÄYTÖS JOUKKUEEN TOIMIHENKILÖN TOIMESTA

a) Jos kuka tahansa joukkueen toimihenkilö

1. käyttää säädystä, riensävää tai herjaavaa kieltä kenelle tahansa ottelun tuomariston jäsenelle tai henkilölle,
2. estää jollakin tavoin ottelun tuomariston työskentelyä tai
3. lyö laitaa mailallaan tai muulla esineellä milloin tahansa,

hänen joukkueelleen tuomitaan:

- Joukkuerangaistus (2')

b) Jos hän jatkaa kyseistä toimintaa tai hän syyllistyy minkälaiseen sopimattomaan käytökseen tahansa, hänelle tuomitaan:

- Pelirangaistus käytöksestä (PRK)

c) Jos joukkueen toimihenkilö käyttää millaista rassistista ilmausta tahansa tai tekee millaisen tahansa etnisen loukkauksen, hänelle tuomitaan:

- Pelirangaistus käytöksestä (kv. ottelut) (PRK)
- *Ottelurangaistus (SM-liigassa ja SJL:n sarjoissa) (OR)*

d) Jos kuka tahansa joukkueen toimihenkilö

1. pitää kiinni tai lyö ottelun tuomariston jäsentä,
2. käyttäytyy ivallisesti, estää tai haittaa ottelun johtamista tai
3. näyttää rivoja eleitä kenelle tahansa ottelun tuomariston jäsenelle tai henkilölle,
4. sylkää ottelun tuomariston jäsenen päälle tai tätä kohti,

hänelle tuomitaan:

- Ottelurangaistus (OR)

e) Jos tunnistettava joukkueen toimihenkilö heittää mailan tai minkä tahansa muun esineen pelaajapenkiltä jälle, hänelle tuomitaan:

- Pelirangaistus käytöksestä (PRK)

ja hänen joukkueelleen tuomitaan:

- Joukkuerangaistus (2')

f) Jos tunnistamaton henkilö heittää mailan tai minkä tahansa muun esineen pelaajapenkiltä jälle, hänen joukkueelle tuomitaan

- Joukkuerangaistus (2')

554 – PELIN VIIVYTTÄMINEN

554a) – KIEKON PITÄMINEN LIIKKEESSÄ

a) Kiekko on pidettävä liikkeessä koko ajan. Omalla puolustusalueellaan kiekkoa hallussa pitävän joukkueen on kuljetettava kiekkoa vastustajan maalia kohti paitsi, jos

1. se kuljettaa kiekon kerran oman maalinsa taitse,
2. vastustavan joukkueen pelaajat tämän estävät, tai
3. joukkue on vajaalukuinen.

b) Puolustusalueensa ulkopuolella oleva pelaaja ei saa

syöttää tai kuljettaa kiekkoa takaisin omalle puolustusalueelleen viivyttääkseen peliä, ellei hänen joukkueensa ole vajaalukuinen.

Tämän säännön ensimmäisestä rikkomisesta erotuomarin on annettava:

- Varoitus

rikkoneen joukkueen kapteenille.

Jos saman joukkueen pelaaja tekee toisen samanlaisen virheen saman erän aikana, kyseiselle pelaajalle tuomitaan:

- Pieni rangaistus (2')

c) Kenelle tahansa pelaajalle tai maalivahdille, joka pitää tai pelaa kiekkoa laitaa vasten mailallaan, luistimin tai vartalollaan pyrkien saamaan aikaan pelikatkon, ellei vastustajan pelaaja häntä taklaa, tuomitaan:

- Pieni rangaistus (2')

554b) – MAALIN SIIRTÄMINEN

a) Kenttäpelaajalle tai maalivahdille, joka viivyttää peliä siirtämällä maalin tahallisesti paikaltaan, tuomitaan:

- Pieni rangaistus (2')

b) Jos yllä mainitun rikkeen tekee puolustavan joukkueen kenttäpelaaja tai maalivahti puolustusalueellaan ottelun kahden (2) viimeisen peliminuutin tai milloin tahansa jatkoajan aikana, ei-rikkoneen joukkueen hyväksi tuomitaan:

- Rangaistuslaukaus (RL)

c) Jos maalivahti tai kenttäpelaaja tahallisesti siirtää maalin tilanteessa, jossa vastustajan pelaajalla on kiekko hallussaan, eikä hänellä ole vastustusta itsensä ja vastustajan maalivahdin välillä, ja hänellä on kohtuullinen maalintekotilaisuus, ei-rikkoneen joukkueen hyväksi tuomitaan:

- Rangaistuslaukaus (RL)

d) Jos rangaistuslaukausten aikana (käynnistyy, kun päätuomari viheltää pilliinsä antaen laukaisijalle luvan) maalivahti tahallisesti liikuttaa tai siirtää maalin paikaltaan, päätuomarin tulee tuomita ei-rikkoneen joukkueen hyväksi:

UUSI

- Maali

e) Jos joukkue on vaihtanut maalivahdin kenttäpelaajaan ja kyseisen joukkueen pelaaja tahallisesti siirtää maalin paikaltaan tilanteessa, jossa vastustajan pelaajalla on kiekko hallussaan,

eikä hänellä ole vastustusta itsensä ja vastustajan maalin välillä, ei-rikkoneen joukkueen hyväksi tuomitaan:

- Maali

554c) – KIEKON LAUKAISEMINEN TAI HEITTÄMINEN PELIALUEEN ULKOPUOLELLE

- 1. Tämän säännön kohdalla "pelialueella" tarkoitetaan tilaa, jonka laidat ja suojalasi rajaavat jään pinnasta. Pelialueen korkeus on rajoittamaton.
- 2. Sanat "jos niiden kohdalla ei ole suojalasia" tarkoittaa IIHF:n kenttästandardien mukaisten pelaajapenkien kohdalla olevaa laidan osaa.
- 3. Rangaistusta tuomittaessa määrävä tekijä on kiekon asema sillä hetkellä, kun kenttäpelaaja tai maalivahti laukaisee, heittää tai lyö kiekon kädellään tai mailallaan.
- 4. Rangaistusta ei tuomita, jos puolustusalueelta laukaistu kiekko osuu näyttötauluun kentän yläpuolella aiheuttaen pelikatkon.
- a) Jos kuka tahansa kenttäpelaaja tai maalivahti, ollessaan omalla puolustusalueellaan, laukaisee, heittää tai lyö kädellään tai mailallaan kiekon suoraan (ilman kimmoketta) pelialueen ulkopuolelle, paitsi kohdasta, jossa ei ole suojalasia, tuomitaan pieni rangaistus pelin viivyttämisestä. **UUSI**
- b) Jos kenttäpelaaja tai maalivahti laukaisee, heittää tai lyö kädellään tai mailallaan kiekon pelaajapenkille (tai rangaistusaitioon, jos niiden kohdalla ei ole suojalasia), ei tilanteesta tuomita rangaistusta. **UUSI**
- c) Jos kenttäpelaaja tai maalivahti laukaisee, heittää tai lyö kädellään tai mailallaan kiekon pelaajapenkin takana olevan suojalasin ylitse (tai rangaistusaition takana olevan suojalasin ylitse, jos laidalla ei ole suojalasia), tuomitaan tilanteesta rangaistus tämän säännön mukaisesti. **UUSI**
- d) Kenttäpelaajalle tai maalivahdille, joka tahallisesti laukaisee tai lyö kiekon suoraan pelialueen ulkopuolelle pelin käydessä tai pelikatkolla, tuomitaan pieni rangaistus pelin viivyttämisestä ellei tämä sääntö muuta määrää. **UUSI**

554d) – VARUSTEIDEN KORJAAMINEN

- Tämä rangaistus on kuulutettava seuraavasti: "Pieni rangaistus pelin viivyttämisestä - varusteiden korjaaminen".
- a) Peliä ei katkaista eikä viivytetä kenttäpelaajan varusteiden tai peliasun korjaamista varten, ja tällaisia korjauksia tarvitsevan kenttäpelaajan on poistuttava jäältä
- b) Peliä ei katkaista eikä viivytetä maalivahdin varusteiden tai peliasun korjaamista varten, ja tällaisia korjauksia tarvitsevan maalivahdin on poistuttava jäältä ja varamaalivahdin on otettava hänen paikkansa välittömästi.
- c) Tämän säännön rikkomisesta tuomitaan:

- Pieni rangaistus (2')

554e) – LOUKKAANTUNUT PELAAJA KIELTÄYTYY POISTUMASTA JÄÄLTÄ

- Tämä rangaistus on kuulutettava seuraavasti: "Pieni rangaistus pelin viivyttämisestä - loukkaantunut pelaaja kieltäytyy poistumasta jäältä".
- Loukkaantuneelle pelaajalle, joka kieltäytyy lähtemästä jäältä, tuomitaan:
- Pieni rangaistus (2')

554f) – ENEMMÄN KUIN YKSI KENTÄLLINEN MAALIN JÄLKEEN

- Tämä rangaistus on kuulutettava seuraavasti: "Joukkuerangaistus pelin viivyttämisestä - Maalin tehneelle joukkueelle, joka maalinteon jälkeen vaihtaa jäälle enemmän kuin yhden kentällisen verran **UUSI**

enemmän kuin yksi kentällinen pelaajia maalinteon jälkeen. pelaajia, tuomitaan:

- Joukkuerangaistus (2')

554g) – RIKKEET ALOITUSTAPAHTUMASSA

a) Kun erotuomari on poistanut pelaajan aloituksesta ja toinen saman joukkueen pelaaja samassa aloituksessa viivyttelee aloitukseen tuloa erotuomarin VAROITUKSEN jälkeen, joukkueelle tuomitaan:

- Joukkuerangaistus (2')

b) Kun aloituksessa joku muu kuin aloittava pelaaja tulee aloitusympyrään tai on aloitus- ympyrässä ennen kiekon pudotusta, saman joukkueen aloittava pelaaja poistetaan aloituksesta ja korvataan toisella pelaajalla. Tämän säännön toisesta rikkomuksesta saman joukkueen pelaajan toimesta samassa aloituksessa rikkoneelle joukkueelle tuomitaan:

- Joukkuerangaistus (2')

554h) – LIIAN MYÖHÄINEN ALOITUSKENTÄLLINEN

Jos joukkue ei aseta erätouon jälkeen sääntöjen mukaista lukumäärää pelaajia aloittamaan erää jatkoerä mukaanlukien, joukkueelle tuomitaan:

- Joukkuerangaistus (2')

555 – SÄÄNTÖJEN VASTAINEN VARUSTE TAI VAARALLINEN VARUSTE

a) Kenttäpelaaja tai maalivahti, joka

1. käyttää varustettaan tai visiiriään siten, että se saattaa aiheuttaa vastustajan loukkaantumisen,
2. käyttää mitä tahansa ei-hyväksytyä varustetta,
3. käyttää tai pitää sääntöjen vastaisia tai vaarallisia luistimia, mailaa tai varustetta,
4. ei pidä varusteitaan käsinettä, päänsuojauksia, tai maalivahdin säärisuojusta lukuunottamatta kokonaan peliasun alla tai
5. käyttää käsinettä, josta koko kämmenpuoli tai sen osa on poistettu tai leikattu paljaan käden käytön mahdollistamiseksi,

poistetaan jäältä ja erotuomari VAROITTAA hänen joukkuettaan.

b) Tuomari voi vaatia kenttäpelaajaa tai maalivahtia poistamaan minkä tahansa henkilökohtaisen esineen, joka erotuomarin harkinnan mukaan luokitellaan vaaralliseksi itse pelaajalle tai muille pelaajille. Jos tällaiset varusteet tai esineet ovat vaikeita poistaa, kenttäpelaajan tai maalivahdin on teipattava ne tai pidettävä peliasun alla siten ettei ne enää ole vaaraksi. Tässä tilanteessa kenttäpelaaja tai maalivahti poistetaan jäältä ja hänen joukkuettaan varoitetaan.

c) Jos varoitettuna joukkueen kuka tahansa

➤ Tämä rangaistus on kuulutettava seuraavasti: "Joukkuerangaistus pelin viivytttämisestä - rike aloitustapahtumassa".

➤ Tämä rangaistus on kuulutettava seuraavasti: "Joukkuerangaistus pelin viivytttämisestä - liian myöhäinen aloituskentällinen".

➤ 1. Rikkinut kenttäpelaaja tai maalivahti ei saa osallistua peliin ennen kuin sääntöjen vastainen varuste on korjattu tai vaihdettu.

➤ 2. Tämän säännön perusteella tuomittu rangaistus on kuulutettava seuraavasti: "Rangaistus pelin viivytttämisestä - sääntöjen vastainen tai vaarallinen varuste".

kenttäpelaaja tai maalivahti syyllistyy jatkossa mihin tahansa sääntöjen vastaiseen tai vaaralliseen varusteeseen liittyvään rikkeeseen, rikkoneelle kenttäpelaajalle tai maalivahdille tuomitaan:

- Käytösrajaistus (10')

d) Jos kenttäpelaaja tai maalivahti kieltäytyy luovuttamasta tai rikkoo mailansa tai muun varusteensa erotuomarin pyytäessä sitä mitattavaksi, maila tai muu varuste katsotaan sääntöjen vastaiseksi ja kenttäpelaajalle tai maalivahdille tuomitaan:

- Pieni rangaistus + käytösrajaistus (2' + 10')

e) Jos joukkue on esittänyt erotuomarille vastajoukkueen jonkin varusteen mittauspyynnön ja mittauspyyntö oli aiheellinen, rikkoneelle pelaajalle tuomitaan:

- Pieni rangaistus (2')

f) Jos joukkue on esittänyt erotuomarille vastajoukkueen jonkin varusteen mittauspyynnön ja mittauspyyntö oli aiheeton, mittausta pyytäneelle joukkueelle tuomitaan:

- Joukkuerangaistus (2')

SM-liigassa ja Mestiksessä palaa pelaaja saa pelata seuraavaan pelikatsoon asti.

g) Jos jäällä olevalta kenttäpelaajalta irtoaa kypäri päästään pelin käydessä, eikä hän mene välittömästi pelaajapenkilleen, vaan jatkaa peliä, hänelle tuomitaan:

UUSI

- Pieni rangaistus (2')

556 – RIKKOUTUNUT MAILA

➤ 1. Maila on rikkoutunut, jos sitä erotuomarin mielestä ei voida käyttää normaaliin peliin.

➤ 2. Pelaaja saa ottaa osaa peliin ilman mailaa.

➤ 3. Tämän säännön perusteella tuomittu rangaistus on kuulutettava seuraavasti: "Pieni rangaistus mailan sääntöjenvastaisesta vaihtamisesta".

a) Kenttäpelaaja tai maalivahti, jonka maila on rikkoutunut, ei saa vastaanottaa jäälle heitettyä mailaa, mutta saa vastaanottaa mailan jäällä olleelta joukkueoveriltaan.

UUSI

b) Jos kenttäpelaaja tai maalivahti, jonka maila on rikkoutunut, ei välittömästi pudota rikkoutuneita osia, vaan jatkaa pelaamista, hänelle tuomitaan:

UUSI

- Pieni rangaistus (2')

c) Jos maalivahti, menee pelikatkon aikana pelaajapenkin luokse vaihtakseen mailaa ja sitten palaa takaisin jatkaakseen pelaamista, hänelle tuomitaan:

- Pieni rangaistus (2')

Kuitenkin jos maalivahti vaihdetaan varamaalivahtiin, rangaistusta ei tuomita.

d) Maalivahti saa kuitenkin pelin käydessä käydä

pelaajapenkkillään vaihtamassa mailansa.

e) Pelaajalle, joka osallistuu peliin viedessään uutta mailaa kenttäpelaajalle tai maalivahdilleen, tuomitaan:

- Pieni rangaistus (2')

f) Jos pelaaja, jonka maila on rikkoutunut, pelin käydessä vastaanottaa mailan rangaistusaitiossa olevalta kanssapelaajaltaan, mailan vastaanottavalle pelaajalle tuomitaan:

UUSI

- Pieni rangaistus (2')

557 – KIEKON SULKEMINEN KENTTÄPELAAJAN TOIMESTA

➤ Pelaajalle, joka pudottautuu jäähän peittääkseen laukauksen, ei tuomita rangaistusta, jos kiekko ammutaan hänen alleen tai tarttuu hänen vaatteisiinsa tai varusteisiinsa, mutta häntä on rangaistava, jos hän millään tavoin tahansa käyttää käsiään estääkseen kiekon pelaamisen.

a) Jos kenttäpelaaja tahallisesti pudottautuu kiekon päälle, sulkee tai haalii kiekon vartaloaan vasten, hänelle tuomitaan:

- Pieni rangaistus (2')

b) Jos puolustavan joukkueen kenttäpelaaja tahallisesti pudottautuu kiekon päälle, sulkee tai haalii kiekon vartaloaan vasten, kun kiekko on hänen joukkueensa maalialueella, erotuomarin on tuomittava ei-rikkoneen joukkueen hyväksi:

- Rangaistuslaukaus (RL)

c) Jos puolustavan joukkueen maalivahti on vaihdettu pois jäältä kenttäpelaajaan ja puolustavan joukkueen kenttäpelaaja tahallisesti pudottautuu kiekon päälle, sulkee tai haalii kiekon vartaloaan vasten, kun kiekko on hänen joukkueensa maalialueella, erotuomarin on tuomittava ei-rikkoneen joukkueen hyväksi:

- Maali

558 – KIEKON SULKEMINEN MAALIVAHDIN TOIMESTA

a) Jos maalivahti, jonka vartalo on kokonaan maalialueen rajojen ulkopuolella ja kun kiekko on maaliviivan takana tai kun kiekko on päätyalueen aloitusympyröissä olevien kahden ryhmitysviivan ulkopuolella, tahallaan pudottautuu kiekon päälle tai haalii kiekon vartaloonsa, pitää tai siirtää kiekon mitä tahansa maalin osaa tai laitaa vasten, hänelle tuomitaan:

- Pieni rangaistus (2')

b) Jos maalivahti peittää tai haalii kiekon vartaloonsa maaliviivan ja päätyalueen aloitusympyröissä olevien kahden ryhmitysviivan välisellä alueella (katso kaavio viereisellä sivulla) eikä häntä ahdisteta, hänelle tuomitaan:

- Pieni rangaistus (2')

**559 – KIEKON PELAAMINEN KÄDELLÄ
KENTTÄPELAAJAN TOIMESTA**

- Kuitenkaan, MAALIA EI HYVÄKSYTÄ, jos hyökkäävä pelaaja on lyönyt kädellä kiekkoa, ja se suuntaa muuttaen jostain kenttäpelaajasta, maalivahdist, kenttäpelaajan tai maalivahdin mailasta tai toimitsijasta menee maaliin.

a) Pelaaja saa pysäyttää tai lyödä kiekon ilmassa avoimella kädellä tai työntää sitä jäätä pitkin kädellä eikä peliä katkaista, ellei pelaaja erotuomarin mielestä tarkoituksella ohjannut kiekon kanssapelaajalleen tai tuottanut joukkueelleen edun millään muulla alueella kuin puolustusalueellaan, missä tapauksessa peli katkaistava ja suoritettava aloitus (katso Sääntö 490). Peliä ei katkaista pelaajan omalla puolustusalueellaan tekemän käsisyötön takia. **UUSI**

b) Pelaaja saa ottaa kiekon kiinni ilmasta, mutta hänen täytyy välittömästi asettaa tai pudottaa kiekko alas jälle. Jos pelaaja ottaa kiekon kiinni ja luistelee sen kanssa joko välttääkseen taklauksen tai saavuttaakseen edun vastustajaan nähden, hänelle tuomitaan **UUSI**

- Pieni rangaistus (2')

kiekon sulkemisesta.

c) Kenttäpelaajalle, joka nostaa kiekon jäädästä kädellään, tuomitaan:

- Pieni rangaistus (2')

d) Jos puolustavan joukkueen kenttäpelaaja nostaa kiekon jäädästä kädellään maalialueellaan, erotuomarin on tuomittava ei-rikkoneen joukkueen hyväksi:

- Rangaistuslaukaus (RL)

e) Jos puolustavan joukkueen maalivahti on vaihdettu pois jäältä kenttäpelaajaan ja puolustavan joukkueen kenttäpelaaja nostaa kiekon jäädästä kädellään maalialueellaan, erotuomarin on tuomittava ei-rikkoneen joukkueen hyväksi:

- Maali

**560 – KIEKON PELAAMINEN KÄDELLÄ
MAALIVAHDIN TOIMESTA**

- Tämän säännön tarkoituksena on pitää kiekko pelissä jatkuvasti ja jokainen maalivahdin toimenpide, joka aiheuttaa tarpeettoman pelikatkon on rangaistava.

a) Maalivahdille, joka pitää kiekkoa kiinni yli kolmea (3) sekuntia ja häntä ei vastustaja häiritse, tuomitaan:

- Pieni rangaistus (2')

b) Maalivahdille, joka heittää kiekkoa vastustajan maalin suuntaan ja kiekkoa ensimmäisenä pelaa kanssapelaaja, peli katkaistaan välittömästi ja seuraava aloitus suoritetaan lähimmästä päätyalueen aloituspisteestä. **UUSI**

c) Maalivahdille, joka tahallisesti pudottaa kiekon suojuksiinsa, tuomitaan:

- Pieni rangaistus (2')

d) Maalivahdille, joka tahallisesti kasaa lunta tai esteitä maalille tai sen läheisyyteen ja täten päätuomarin mielestä yrittää estää maalin syntymistä, tuomitaan: **UUSI**

- Pieni rangaistus (2')

561 – YLEISÖN ESTÄMINEN

Pelaajalle, joka koskettaen estää katsojaa, tuomitaan erotuomarin harkinnan mukaan:

- Ottelurangaistus (OR)

562 – PELAAJIEN LÄHTEMINEN

PELAAJAPENKILTÄ TAI RANGAISTUSAITIOSTA

a) Ottelun aikana lukuunottamatta erien päättymistä tai sääntöjen mukaista peliin tuloa ei kukaan kenttäpelaaja tai maalivahti saa tulla jälle pelaajapenkiltä tai rangaistusaitiosta. **UUSI**

b) Rangaistulle pelaajalle, joka ennen rangaistuksensa päättymistä lähtee rangaistusaitiosta, ellei kyseessä ole erän päättymisen, tuomitaan:

- Pieni rangaistus (2')

c) Rangaistulle pelaajalle, joka on jo mennyt rangaistusaitioon, lähtee ennen rangaistuksensa päättymistä rangaistusaitiosta tarkoituksenaan vastustaa tuomariston tekemää päätöksestä, tuomitaan:

- Pieni rangaistus + automaattinen pelirangaistus käytöksestä (2' + PRK)

d) Ensimmäiselle kiistan aikana pelaaja- tai rangaistuspenkiltä lähtevälle pelaajalle tuomitaan:

- Kaksinkertainen pieni rangaistus + Pelirangaistus käytöksestä (2'+2'+PRK)

e) Muille kiistan aikana pelaajapenkiltä lähteville pelaajille tuomitaan:

- Käytösrankaus (10')

f) Muille kiistan aikana rangaistusaitiosta lähteville pelaajille tuomitaan:

- Pieni rangaistus + Käytösrankaus (2' + 10'), joka kärsitään kesken olleen rangaistuksen päätyttyä

g) Jos pelaajalla on kiekko hallussaan tilanteessa, jossa hänen ja vastustajan maalivahdin välissä ei ole vastustajaa ja häntä estää sääntöjen vastaisesti peliin tullut kenttäpelaaja tai maalivahti, erotuomarin on tuomittava ei-rikkoneen

- 1. Jos pelaaja sääntöjen vastaisesti palaa peliin omalta pelaajapenkiltään tai rangaistusaitiosta oman tai rangaistusaition valvojan virheen takia, kaikki hänen joukkueensa sinä aikana tekemät maalit, jolloin hän oli sääntöjen vastaisesti jäällä, hylätään, mutta kaikki rangaistukset, jotka on tuomittu jommallekummalle joukkueelle, on kärsittävä tavallisina rangaistuksina.
- 2. Jos pelaaja palasi rangaistusaitiosta jälle liian aikaisin rangaistusaition valvojan virheen takia, hänelle ei tuomita lisärangaistusta, mutta hänen on kärsittävä se jäljellä oleva rangaistusaika, mikä hänellä oli peliin palatessaan.
- 3. Rangaistusaition valvojan on merkittävä aika muistiin ja ilmoitettava siitä erotuomarille seuraavalla pelikatolla.
- 4. Ennen kiistan alkua tehdyt vaihdot sallitaan edellyttäen, että vaihtavat pelaajat eivät liity kiistaan
- 5. Jos kummankin joukkueen pelaajia lähtee penkeiltään samanaikaisesti, kummankin joukkueen ensimmäistä, tunnistettavissa olevaa pelaajaa rangaistaan tämän säännön mukaisesti.
- 6. Päätettäessä kuka pelaajista lähti ensimmäisenä pelaajapenkiltä kiistan aikana, erotuomari voi neuvotella linjatuomareiden tai toimitsijoiden kanssa.
- 7. Enintään viisi (5) käytösrankaustusta ja/tai pelirangaustusta käytöksestä joukkuetta kohden voidaan tuomita tämän säännön mukaisesti

joukkueensa hyväksi:

- Rangaistuslaukaus _____ (RL)

h) Jos maalivahti on poistettu jäältä ja sääntöjen vastaisesti jäällä oleva hänen joukkueensa pelaaja estää kiekollisen vastustajan liikkeitä jäällä, erotuomarin on välittömästi tuomittava ei-rikkoneen joukkueen hyväksi:

- Maali

565 – JOUKKUEEN TOIMIHENKILÖN LÄHTEMINEN PELAAJAPENKILTÄ

Joukkueen toimihenkilölle, joka menee jäälle minkä tahansa erän aikana ilman erotuomarin lupaa, tuomitaan:

- Pelirangaistus käytöksestä (PRK)

566 – KIELTÄYTYMINEN PELIN ALOITTAMISESTA - JOUKKUE ON JÄÄLLÄ

a) Kun molemmat joukkueet ovat jäällä ja toinen joukkue jostakin syystä kieltäytyy pelaamasta erotuomarin niin vaatiessa, erotuomarin tulee varoittaa kapteenia ja antaa kieltäytyvälle joukkueelle 30 sekuntia aikaa, joiden kuluessa peli on aloitettava tai sitä on jatkettava.

b) Jos tämän ajan päätyttyä joukkue edelleen kieltäytyy pelaamasta, erotuomarin on tuomittava kieltäytyvälle joukkueelle:

- Joukkuerangaistus (2')

c) Jos sama tapahtuma uusiutuu, erotuomarilla ei ole muuta mahdollisuutta kuin julistaa ottelu luovutetuksi ei-rikkoneen joukkueen hyväksi ja tapaus on raportoitava tapahtuma asiaan kuuluvalla elimelle jatkokotoimenpiteitä varten.

UUSI

567 – KIELTÄYTYMINEN PELIN ALOITTAMISESTA - JOUKKUE EI OLE JÄÄLLÄ

a) Jos joukkue, joka ei ole jäällä ja jota erotuomari kapteenin, joukkueenjohtajan tai valmentajan välityksellä on kehottanut menemään jäälle ja aloittamaan pelin, ei noudata erotuomarin kehotusta, erotuomarin on annettava kyseiselle joukkueelle kaksi (2) minuuttia aikaa noudattaa kehotusta.

b) Jos joukkue jatkaa peliä näiden kahden (2) minuutin kuluessa, rikkoneelle joukkueelle tuomitaan:

- Joukkuerangaistus (2')

c) Jos tämän ajan kuluttua joukkue edelleen kieltäytyy menemästä jäälle aloittamaan pelin, erotuomarin on julistettava ottelu luovutetuksi ei-rikkoneen joukkueen hyväksi ja tapaus on raportoitava

➤ Jos jäällä oleva pelaaja on loukkaantunut ja syntyy pelikatko, joukkueen lääkäri (tai vastaava) saa mennä jäälle hoitamaan loukkaantunutta pelaajaa ilman erotuomarin lupaa.

tapahtuma asiaan kuuluvalla elimellä
jatkotoimenpiteitä varten.

UUSI

568 – MAILAN TAI JONKIN MUUN ESINEEN HEITTÄMINEN PELIALUEEN ULKOPUOLELLE

Kenttäpelaajalle tai maalivahdille, joka heittää mailansa tai sen osan pelialueen ulkopuolelle, tuomitaan:

- Pelirangaistus käytöksestä (PRK)

569 – MAILAN TAI JONKIN MUUN ESINEEN HEITTÄMINEN PELIALUEELLA

a) Jäällä tai pelaajapenkillä olevalle kenttäpelaajalle tai maalivahdille tai joukkueen toimihenkilölle, joka laukaisee tai heittää mailan tai osan siitä tai minkä tahansa muun esineen tai ohjaa (millä tahansa vartalonsa osalla) mailan tai osan siitä tai minkä tahansa muun esineen hänen omalla hyökkäysalueellaan tai puolueettomalla alueella olevan kiekon tai kiekkoa kuljettavan pelaajan suuntaan, tuomitaan:

- Pieni rangaistus (2')
- Joukkuerangaistus (2')

UUSI

b) Jos puolustavan joukkueen kenttäpelaaja, maalivahti tai toimihenkilö tekee minkä tahansa tämän säännön "a"-kohdassa kuvatun rikkeen omalla puolustusalueellaan, ei-rikkoneen joukkueen hyväksi tuomitaan:

- Rangaistuslaukaus (RL)

c) Mikäli maalivahti jättää tarkoituksellisesti mailansa tai sen osan tai minkä tahansa muun esineen maalinsa eteen ja jos kiekko tällöin osuu tällaiseen esineeseen, olipa maalivahti jäällä tai ei, erotuomarin on tuomittava ei-rikkoneen joukkueen hyväksi:

- Maali

d) Jos jäällä oleva kenttäpelaaja tai maalivahti heittää, ampuu tai ohjaa (millä tahansa vartalonsa osalla) mailansa, sen osan tai minkä tahansa muun esineen pois eikä millään tavoin estä peliä, ei rangaistusta tuomita.

e) Jos tämän säännön a-kohdassa mainittu rike tehdään kiekkoa hallussa pitävää vastustajaa kohtaan millä alueella tahansa tilanteessa, jossa rikkoneen joukkueen maalivahti on on poistettu jäältä, erotuomarin on tuomittava ei-rikkoneen joukkueen hyväksi:

- Maali

UUSI

570 – MAILAN TAI JONKIN MUUN ESINEEN HEITTÄMINEN LÄPIAJOTILANTEESSA

a) Jos oman puolustusalueensa ulkopuolella olevaa

➤ Kun kenttäpelaaja tai maalivahti heittää mailan rikkoutuneen osan jään sivuun (eikä laidan yli) siten, että se ei estä peliä tai vastustajia, teosta ei rangaista.

➤ Kiekon tai kiekkoa kuljettavan pelaajan sijainti sillä hetkellä, kun vastustajan pelaaja tai toimihenkilö heittää, laukaisee tai ohjaa (millä tahansa vartalonsa osalla) mailan, sen osan tai jonkin muun esineen kohti kiekkoa tai kiekkoa kuljettavaa pelaajaa on määrävä tekijä määritettäessä tuomitaanko pieni rangaistus rikkeen tehneelle pelaajalle tai joukkuerangaistus toimihenkilölle tai rangaistuslaukaus ei-rikkoneen joukkueen hyväksi. Jos maalivahti on poistettu jäältä, katso tämän säännön e-kohtaa.

➤ Kiekon sijainti on tilanteessa määrävä tekijä.

Kiekon on oltava kokonaan puolustusalueen siniviivan ylitse ennen kuin rangaistuslaukaus tai maali voidaan tuomita.

kiekollista pelaajaa, jolla ei ole muuta vastustajaa kuin maalivahti ohitettavanaan, estää puolustavan joukkueen kuka tahansa jäsen (toimihenkilöt mukaan lukien) heittämällä tai laukaisemalla mailan tai sen osan tai minkä muun esineen tahansa tai ohjaamalla (millä tahansa vartalonsa osalla) mailan tai sen osan tai minkä muun esineen tahansa, ei-rikkoneen joukkueen hyväksi tuomitaan:

- Rangaistuslaukaus (RL)

b) Jos vastustajan maalivahti on poistettu jäältä ja tämän säännön a-kohdan mukaisia rikkeitä tehdään oman puolustusalueensa ulkopuolella kiekkoa hallussa pitävää pelaajaa kohtaan, ei-rikkoneen joukkueen hyväksi tuomitaan:

- Maali

571 – VERITARTUNTOJEN EHKÄISEMINEN

a) Pelaajaa, jolla on avohaava tai kenen tahansa verta päällään, on käsiteltävä "loukkaantuneena pelaajana" ja hänen täytyy välittömästi poistua jäältä huoltoon tai puhdistusta varten. Jos pelaaja ei noudata tätä sääntöä, erotuomarin on tuomittava pelaajalle:

- Pieni rangaistus (2')

b) Tällaisen pelaajan sallitaan palata jäälle edellyttäen, että

1. avohaava on kokonaan suljettu ja suojattu soveltuvilla siteillä ja haavateipeillä ja
2. kaikki veri on poistettu tai kunnolla puhdistettu pelaajan iholta, varusteista ja peliasusta.

c) Jos jään pinta, kentän osat tai muut esineet ovat veren tahraamia, erotuomarin on varmistettava, että kenttähenkilöstö poistaa veritahrat seuraavalla pelikatkolla.

572 – KAPTEENIN TAI VARAKAPTEENIN KÄYTÖS

Jos jäällä tai pelaajapenkillä ollut kapteeni tai varakapteeni tulee valittamaan rangaistuksesta, hänelle tuomitaan:

- Käytösrajaus(10')

573 – LIIAN MONTA PELAAJAA JÄÄLLÄ

a) Jos jossakin vaiheessa pelin käydessä joukkueella on jäällä enemmän pelaajia, kuin mihin sillä on oikeus, joukkueelle on tuomittava:

- Joukkuerangaistus (2')

b) Jos ottelun kahden viimeisen minuutin tai jatkoajan aikana joukkue syyllystyy tahalliseen väärään vaihtoon (liian monta pelaajaa jäällä), ei-rikkoneen joukkueen hyväksi tuomitaan:

- Rangaistuslaukaus (RL)

- Tämän säännön perusteella tuomittu rangaistus on kuulutettava seuraavasti: "Joukkuerangaistus - liian hidas eteneminen aloitusta varten".

575 – RIKKEET PELAAJIEN VAIHTOTAPAHTUMASSA

- a) Jos joukkue aikoo vaihtaa pelaajaa (pelaajia) sille sallitun ajan umpeuduttua, erotuomarin on määrättävä kentälle tuleva pelaaja (tulevat pelaajat) takaisin pelaajapenkille ja VAROITETTAVA kyseistä joukkuetta.
- b) Tämän säännön rikkomisesta uudelleen ottelun aikana tuomitaan rikkoneelle joukkueelle:
- Joukkuerangaistus (2')

576 – SUKELTAMINEN

Pelaajalle, joka erotuomarin tulkinnan mukaan ilmiselvästi liioittelee kaatumista, reaktiota tai teeskentelee loukkaantumista hankkiakseen toiminnallaan vastapelaajalle rangaistuksen, tuomitaan:

- Pieni rangaistus (2')

590 – MAALIVAHDIN RANGAISTUKSET

Säännössä 511 on esitetty maalivahdin rangaistuksia koskevat toimintatavat.

Maalivahtia koskevat erityisrangaistukset on esitetty seuraavissa säännöissä:

1. 509 Toiminta rangaistuslaukauksessa
2. 528j Nyrkkittappelu tai Väkivaltaisuus
3. 554c Kiekon laukaiseminen tai heittäminen pelialueen ulkopuolelle
4. 556 Rikkoutunut maila
5. 558 Kiekon sulkeminen
6. 560 Kiekon pelaaminen kädellä
7. 568...570 Mailan tai jonkin muun esineen heittäminen

UUSI

- Tilannetta arvioitaessa maalivahdin luistimien sijainti on määräävä tekijä.

591 – KESKIVIIVAN YLITTÄMINEN MAALIVAHDIN TOIMESTA

Jos maalivahti osallistuu peliin millä tavoin tahansa ylittettyään keskiviivan, hänelle tuomitaan:

- Pieni rangaistus (2')

592 – MAALIVAHTI MENEÉ PELAAJAPENKKINSÄ LUO PELIKATKON AIKANA

Jos maalivahti menee pelaajapenkkinsä luo pelikatkon aikana, ellei kysymyksessä ole maalivahdin vaihto tai aikalisä, hänelle tuomitaan:

- Pieni rangaistus (2')

593 – MAALIVAHTI POISTUU MAALIALUEELTA KIISTAN AIKANA

Jos maalivahti poistuu maalialueensa välittömästä läheisyydestä kiistan aikana, hänelle tuomitaan:

- Pieni rangaistus (2')

594 – MAALIVAHTI PUDOTTAÄ KIEKON MAALIVERKOLLE

Jos maalivahti pudottaa kiekon maaliverkolle aiheuttaakseen pelikatkon, hänelle tuomitaan:

- Pieni rangaistus (2')

595 – MAALIVAHTIEN SUOJELU

- Kaikki tämän säännön päätökset / tuomiot pitää perustua ainoastaan erotuomarin arvioon.
- Tahaton tai muunlainen maalivahdin ja vastajoukkueen kenttäpelaajan välinen "kontakti" voi tapahtua mailan tai vartalon minkä tahansa osan toimesta.

a) Kaikissa tilanteissa, joissa vastustaja aiheuttaa eitahtottoman kontaktin vastustajan maalivahtiin, kun maalivahti on maalialueellaan ja riippumatta siitä, syntykö tilanteesta maali vai ei, rikkoneelle pelaajalle tuomitaan tilanteeseen soveltuva rangaistus.

b) Maalivahtia ei saa taklata sillä perusteella, että hän on maalialueen ulkopuolella. Kaikissa tilanteissa, joissa vastustaja tarpeettomasti koskettaa maalivahtia, pelaajaa rangaistaan (katso Sääntö 522). Tahaton kontakti maalivahtiin sallitaan, kun maalivahti pelaa kiekkoa maalialueen ulkopuolella ja kontaktin tehnyt pelaaja yrittää kohtuudella välttää tarpeetonta kontaktia.

c) Jos hyökkävän joukkueen pelaaja painetaan, työnnetään tai rikotaan vastustajan toimesta siten, että hän joutuu kontaktiin maalivahdin kanssa, tällaista tilannetta ei katsota hyökkävän pelaajan aiheuttamaksi edellyttäen, että hän on kohtuudella yrittänyt välttää kontaktin syntymistä maalivahdin kanssa. **UUSI**

d) Kun maalivahti on pelannut kiekkoa maalialueen ulkopuolella ja sen jälkeen vastustajan pelaaja muutoin kuin tahattomasti estää hänen palaamisensa maalialueelle, tällöin rikkoneelle pelaajalle tuomitaan rangaistus estämisestä. **UUSI**

e) Maalivahtia tulee rangaista, jos hän toimillaan maalialueen ulkopuolella häiritsee vastustajan pelaajaa, joka yrittää pelata kiekkoa tai vastustajaa. **UUSI**

f) Kuitenkin, jos hyökkävän joukkueen pelaaja seisoo maalialueella, peli katkaistaan ja seuraava aloitus suoritetaan lähimmästä puolueettoman alueen aloituspisteestä. **UUSI**

LIITE 1 - MAINONTAA KOSKEVAT MÄÄRÄYKSET

Mainoksia ja/tai tuotemerkitunnuksia voidaan sijoittaa jäähän, laitoihin, suojalaseihin, verkkoihin, maaleihin tai pelaajapenkien, rangaistusaitioiden, maalituomarin aition ja toimitsija-aition kaikkiin sisä- ja ulkopuolisiin pintoihin, pelaajien asusteisiin ja/tai varusteisiin, erotuomareiden ja linjatuomareiden asusteisiin ja/tai varusteisiin sillä edellytyksellä, että niiden kuvaukset on toimitettu ja kirjallinen lupa saatu:

1. Kansainväliseltä Jääkiekkoliitolta (IIHF) sen mestaruuskisoissa tai
2. kansallisilta liitoilta niiden alueilla pelattavissa kaikissa sekä kansallisissa että kansainvälisissä otteluissa.

LIITE 2 - OTTELUN LÄHTÖLASKENTA JA LÄMMITTELYJAKSON AIKATAULU

Alla olevaa aikataulua täytyy noudattaa ennen kaikkia IIHF:n jääkiekon mestaruuskilpailujen otteluita (Sisältöä voidaan muuttaa tarvittaessa IIHF:n eri mestaruuskilpailuissa):

- 1. Jäähallin sähköinen pelikello on se ajanottolaite, jonka toiminta on ratkaiseva tässä tapahtumassa.
- 2. Lämmittelyjakson aikana kumpikin joukkue suorittaa toimintojaan omalla kenttäpuoliskollaan.
- 3. Lämmittelyjakson aikana saa soittaa musiikkia.
- 4. IIHF:n mestaruuskilpailuissa varalla oleva erotuomari valvoo lämmittelyjaksotapahtumaa.

Aika

- 90:00 Joukkueen kokoonpanokaavake toimitetaan joukkueelle
- 60:00
 - 20 minuutin valmistumisaika lämmittelyjaksoa varten käynnistyy pelikellossa.
 - Joukkueet toimittavat joukkueen kokoonpanokaavakkeen kirjurille.
 - Mediakeskus saa kopion joukkueiden alustavista kentällisistä.
 - Tuomariston lämmittelyaika jäällä.
- 40:00
 - 20 minuutin lämmittelyjakso käynnistyy ja ottelukello käy 20 minuutista alaspäin.
 - Tuomaristo poistuu jäältä.
 - Joukkueet ovat jäällä lämmittelyjaksolla.
 - Hallissa soitetaan lämmittelymusiikkia 20 minuutin ajan.
- 20:00
 - Äänimerkki ilmoittaa lämmittelyjakson päättymisestä.
 - Joukkueet poistuvat jäältä.
 - Jää puhdistetaan uudelleen.
 - Ottelukello käy 20 minuutista alaspäin.
 - Joukkueet ilmoittavat aloituskokoonpanonsa sekä kapteenin ja varakapteenien nimet kirjurille.
- 10:00
 - Joukkueet saavat valokopion allekirjoitetusta pöytäkirjasta.
 - Tuomaristo saa valokopion allekirjoitetusta pöytäkirjasta.
 - Dopingvalvonta saa valokopion allekirjoitetusta pöytäkirjasta.
 - Kuuluttaja kuuluttaa kummankin joukkueen kokoonpanon.
- 07:00 Päätuomarille ja linjatuomareille ilmoitetaan, että heidän on lähdettävä jäälle yhden minuutin kuluttua.
- 06:00
 - Molemmille joukkueille ilmoitetaan, että heidän on lähdettävä jäälle yhden minuutin kuluttua.
 - Päätuomari ja linjatuomarit lähtevät pukuhuoneestaan ja menevät välittömästi jäälle.
- 05:00
 - Molemmat joukkueet lähtevät pukuhuoneestaan ja menevät välittömästi jäälle.

ESIPAINOS 9.7.2010

- Päätuomari ja linjatuomarit tulevat jäälle.
 - Kansainvälinen TV-signaali alkaa (tunnus)
- 04:00 Joukkueet tulevat jäälle.
- 03:15 Päätuomari ja linjatuomarit seisovat erotuomarin alueella.
- 02:50 Kuuluttaja esittelee päätuomarin ja linjatuomarit.
- 02:30 Molemmat joukkueet asettuvat omille siniviivoilleen.
- 02:00 Joukkueiden kapteenit tervehtivät päätuomaria ja linjatuomareita erotuomarin alueella.
- 01:00
- Molemmat joukkueet poistuvat pelaajapenkeilleen.
 - Aloituskentälliset jäävät jäälle.
- 00:15 Päätuomari kutsuu aloituskokoonpanot asettumaan keskipisteestä suoritettavaa aloitusta varten.
- 00:00 Ottelu alkaa

KUULUTUKSET:

(Katso myös IIHF:n kuuluttajan käsikirja ja IIHF:n toimitsijan käsikirja)

Maalintekijä ja syöttäjät:

”**JOUKKUE ... (joukkueen nimi) MAALI, MAALINTEKIJÄ NUMERO ... (numero ja nimi), MAALIN SYÖTTÄJÄ / SYÖTTÄJÄT NUMERO ... (numero ja nimi) JA NUMERO ... (numero ja nimi). AIKA**”

Rangaistukset:

”**JOUKKUE ... (joukkueen nimi), NUMERO ... (numero ja nimi), 2 MINUUTIN RANGAISTUS ... (rangaistuksen syy). AIKA ...**”.

1. Vierasjoukkueen rangaistus kuulutetaan ensimmäisenä.
2. Tilanteessa, jossa rangaistu pelaaja ei voi mennä rangaistusaitioon, tai kyseessä on maalivahdin rangaistus:

A3.1 - PAKOLLISET KUULUTUKSET

Ottelutapahtumien tiedottamisessa pelaajille, valmentajille, tuomareille ja katsojille ovat seuraavat kuulutukset pakollisia:

1. Maalintekijä ja syöttäjät
2. Rangaistukset
3. Rangaistusten päätyminen
4. Tilanteen tarkastaminen videomaalituomarilta
5. Aikalisä
6. Erästä tai ottelusta jäljellä oleva peliaika

"RANGAISTUKSEN KÄRSII NUMERO ... (numero ja nimi)".

A3.2 - YLEINEN TIEDOTUS

1. - Paitsio
2. - Pitkä

Rangaistusten päättyminen:

"Joukkue A:n rangaistus päättyy" (jos joukkueella on kärsittäväenä muita vajaalukuisiksi tekeviä rangaistuksia):

**"JOUKKUE (nimi) PELAA TÄYSILUKUISENA"
tai**

**"MOLEMMAT JOUKKUEET PELAAVAT
TÄYSILUKUISINA"**

(jos kummallakaan joukkueella ei ole kärsittäväenä muita vajaalukuisiksi tekeviä rangaistuksia).

Tilanteen tarkastaminen videomaalituomarilta:

"TILANNE TARKASTETAAN KUVANAUHALTA".

**Jos tarkastuksen perusteella tuomitaan maali,
kuulutetaan "MAALI".**

**Jos tarkastuksen perusteella ei tuomita maali,
kuulutetaan "MAALIA EI SYNTYNYT".**

Aikalisä:

"JOUKKUE ... (joukkueen nimi) AIKALISÄ".

" AIKALISÄ PÄÄTTYNYT".

Erästä tai ottelusta jäljellä oleva peliaika:

Ensimmäisessä erä, pelikello näyttää 1:00: "YKSI MINUUTTI JÄLJELLÄ ENSIMMÄISTÄ ERÄÄ".

Toinen erä, pelikello näyttää 1:00: "YKSI MINUUTTI JÄLJELLÄ TOISTA ERÄÄ".

Kolmas erä, pelikello näyttää 2:00: "KAKSI MINUUTTIA JÄLJELLÄ KOLMATTAA ERÄÄ".

LIITE 4 - TUOMARISTON TEHTÄVÄT

A4.1 – ESTYNYT PÄÄTUOMARI TAI LINJATUOMARI - ENNEN OTTELUA

Jos jostakin syystä otteluun määrätyt päätuomari tai linjatuomarit eivät voi saapua, on joukkueiden johtajien sovittava korvaavasta päätuomarista ja/tai korvaavista linjatuomareista.

Jos he eivät pysty sopimaan, asiaan kuuluvan elimen on määrättävä tuomarit.

A4.2 – ESTYNYT PÄÄTUOMARI TAI LINJATUOMARI - OTTELUN AIKANA

Jos pelin käydessä päätuomari joutuu pois jäältä tai loukkaantuu, linjatuomarien on katkaistava peli ellei toisella joukkueella ole maalintekotilannetta.

Jos päätuomari on kykenemätön jatkamaan tehtäväänsä, toisen linjatuomarin on hoidettava päätuomarin tehtävät ottelun loppuun saakka. Tämän linjatuomarin valitsee erotuomaritarkkailija/otteluvalvoja ja jos hän ei ole paikalla, niin päätuomari tai tarvittaessa joukkueiden johtajat.

Jos linjatuomari on kykenemätön toimimaan, päätuomarilla on oikeus määrätä sijainen, jos hän katsoo sen tarpeelliseksi.

Jos otteluun nimetty tuomari saapuu ottelun käydessä, hänen tulee välittömästi korvata tilapäinen tuomari.

A4.3 – KOLMEN EROTUOMARIN JÄRJESTELMÄ

Päätuomarin ja linjatuomareiden on jäätävä jäälle jokaisen erän ja ottelun päätyttyä, kunnes kaikki pelaajat ovat poistuneet jäältä ja siirtymässä pukuhuoneisiinsa.

A4.4 – KOLMEN EROTUOMARIN JÄRJESTELMÄ - PÄÄTUOMARIN TEHTÄVÄT ENNEN OTTELUA

Päätuomarille kuuluu ottelun yleisjohto ja hänellä on täysi käskyvalta kaikkiin ottelun toimitsijoihin ja pelaajiin nähden, ja kaikissa erimielisyyksissä hänen päätöksensä on lopullinen. Ennen kuin päätuomari aloittaa pelin hänen on tarkistettava, että otteluun määrätyt toimitsijat ovat paikoillaan ja varmistauduttava siitä, että ajanotto- ja merkinantolaitteet ovat kunnossa.

Päätuomarin on määrättävä joukkueet jäälle määrättyinä alkamisaikana kunkin erän alussa.

A4.5 – KOLMEN EROTUOMARIN JÄRJESTELMÄ - PÄÄTUOMARIN TEHTÄVÄT OTTELUN AIKANA

Päätuomarin on määrättävä ja ilmoitettava kirjurille sellaiset rangaistukset, jotka pelisäännöissä kuvatuista sääntörikkeistä on esitetty.

Päätuomari hyväksyy tehdyt maalit.

Päätuomari voi kyseenalaisten maalien osalta neuvotella linjatuomarin, maalituomarin tai videomaalituomarin (jos käytettävissä) kanssa ennen lopullista päätöstään.

Päätuomarin on ilmoitettava kirjurille maalintekijän nimi tai numero sekä syöttöpisteisiin oikeutettujen pelaajien määrä.

IIHF:n A-ryhmän mestaruuskilpailuissa ja olympiakisoissa syöttäjät ratkaisee kirjuri.

Jos päätuomari ei jostakin syystä hyväksy tehtyä maalia, hänen on seuraavan pelikatkon aikana ilmoitettava kuulutettavaksi maalin hylkäämisen syy.

Päätuomari voi oman harkintansa mukaan mitata minkä tahansa varusteen tai jos jommankumman joukkueen kapteeni mittausta pyytää (Sääntö 260).

Päätuomarin on määrättävä joukkueet jälle määrättyä alkamisaikana kunkin erän alussa.

Päätuomari suorittaa kunkin erän ensimmäisen aloituksen ja jokaisen maalin jälkeisen aloituksen.

A4.6 – KOLMEN EROTUOMARIN JÄRJESTELMÄ - PÄÄTUOMARIN TEHTÄVÄT OTTELUN JÄLKEEN

Välittömästi ottelun jälkeen päätuomarin on saatava kirjurilta virallinen ottelupöytäkirja. Hänen on tarkistettava ja allekirjoitettava pöytäkirja ja palautettava se kirjurille.

Päätuomarin on raportoitava virallisessa ottelupöytäkirjassa välittömästi ottelun jälkeen ja annettava täydellinen selvitys yksityiskohdista asiaan kuuluvalla elimelle kaikista:

1. Pelirangaistuksista käytöksestä
2. Ottelurangaistuksista 1
3. Raportti asiaan kuuluvalla elimelle kaikista välikohtauksista, jotka tapahtuvat ennen ottelua, sen aikana tai sen jälkeen.

A4.7 – Linjatuomarien tehtävät

Linjatuomarien tehtävänä on ratkaista ja katkaista peli viheltämällä pilliinsä seuraavissa sääntöjä koskeissa rikkeissä:

1. paitsio,
2. pitkä,
3. kiekko yli laidan tai ei pelattavissa tai kiekon kulkua estää asiaankuulumaton henkilö,
4. maali on siirtynyt paikaltaan,
5. aloituksen häirintä,
6. liian aikainen maalivahdin vaihto,
7. yleisön osallistuminen peliin,
8. pelaajan loukkaantuessa,
9. pelaaja on syöttänyt kiekon kädellään kanssapelaajalleen,
10. kiekkoa on lyöty korkealla mailalla.

Linjatuomarin on katkaistava peli, jos pelaaja on syöttänyt kiekon kädellään kanssapelaajalleen tai jos kiekkoa on lyöty korkealla mailalla, ja on ilmeistä, ettei päätuomari ole havainnut rikettä.

Linjatuomari saa katkaista pelin ja raportoida päätuomarille rangaistuksista ainoastaan seuraaviin sääntörikkomuksiin liittyen:

1. liian monta pelaajaa jäällä,
2. maila tai jokin muu esine heitetään jäälle pelaajapenkien tai rangaistusaition läheisyydestä.

Linjatuomarin on päätuomarin pyynnöstä selostettava oma näkemyksensä jokaisesta ottelun aikana tapahtuneesta välikohtauksesta.

Hänen on ilmoitettava välittömästi oma näkemyksensä olosuhteista, jotka liittyvät maalin tahalliseen siirtämiseen. Hänen on välittömästi ilmoitettava päätuomarille näkemyksensä sääntörikköistä, joista tuomitaan:

1. Joukkuerangaistus
2. Iso rangaistus
3. Käytösrajaus
4. Pelirangaistus käytöksestä
5. Ottelurangaistus

Linjatuomarien on suoritettava kaikki aloitukset ottelun aikana paitsi erien alussa ja maalinteon jälkeen.

A4.8 - KAHDEN EROTUOMARIN JÄRJESTELMÄ

Erotuomareille kuuluu pelin yleisjohto ja heillä on täysi käskyvalta kaikkiin ottelun toimitsijoihin ja pelaajiin nähden, ja kaikissa erimielisyyksissä heidän päätöksensä on lopullinen.

A4.9 - KAHDEN EROTUOMARIN JÄRJESTELMÄ - EROTUOMARIEN TEHTÄVÄT ENNEN OTTELUA

Ennen kuin erotuomarit aloittavat pelin heidän on tarkistettava, että otteluun määrätyt toimitsijat ovat paikoillaan ja varmistauduttava siitä, että ajanotto- ja merkinantolaitteet ovat kunnossa.

Erotuomareiden on määrättävä joukkueet jäälle ottelulle määrättyä alkamisaikana kunkin erän alussa.

A4.10 – KAHDEN EROTUOMARIN JÄRJESTELMÄ - EROTUOMARIEN TEHTÄVÄT OTTELUN AIKANA

Erotuomarien on määrättävä ja ilmoitettava kirjurille sellaiset rangaistukset, jotka pelisäännöissä kuvatuista sääntörikkeistä on esitetty.

Erotuomarien on katkaistava peli kaikista muista sääntörikkeistä.

Erotuomarit hyväksyvät tehdyt maalit.

Erotuomarien on ilmoitettava kirjurille maalintekijän ja syöttöpisteisiin oikeutettujen pelaajien nimet tai numerot.

Jos erotuomarit eivät jostakin syystä hyväksy tehtyä maalia, heidän on seuraavan pelikatkon aikana ilmoitettava kuulutettavaksi maalin hylkäämisen syy.

Erotuomarit voivat oman harkintansa mukaan mitata minkä tahansa varusteen tai jos jommankumman joukkueen kapteeni mittausta pyytää (sääntö 260).

Erotuomarien on määrättävä joukkueet jäälle määrättyä alkamisaikana kunkin erän alussa.

Erotuomarit suorittavat kaikki aloitukset.

A4.11 – KAHDEN EROTUOMARIN JÄRJESTELMÄ - EROTUOMARIEN TEHTÄVÄT OTTELUN JÄLKEEN

Erotuomarien on jäätävä jäälle jokaisen erän ja ottelun päätyttyä, kunnes kaikki pelaajat ovat poistuneet jäältä ja siirtymässä pukuhuoneisiinsa.

Välittömästi ottelun jälkeen erotuomarien on saatava kirjurilta virallinen ottelupöytäkirja. Heidän on tarkistettava ja allekirjoitettava pöytäkirja ja palautettava se kirjurille.

Erotuomarien on raportoitava virallisessa ottelupöytäkirjassa välittömästi ottelun jälkeen ja annettava täydellinen selvitys yksityiskohdista asiaan kuuluvalla elimelle kaikista:

1. Pelirangaistuksista käytöksestä
2. Ottelurangaistuksista 1
3. Raportti asiaan kuuluvalla elimelle kaikista välikohtauksista, jotka tapahtuvat ennen ottelua, sen aikana tai sen jälkeen.

A4.20 – TOIMITSIJAT

A4.21 – KIRJURIN TEHTÄVÄT ENNEN OTTELUA

Kirjurin on saatava kummankin joukkueen johtajalta tai valmentajalta luettelo peliin osallistuvista pelaajista.

Kirjurin on täytettävä viralliseen ottelupöytäkirjaan seuraavat tiedot:

1. jokaisen pelaajan nimi, pelipaikka ja numero sekä kirjain "C" kapteenien ja "A" varakapteenien nimien kohdalle,
2. kaikki ottelua koskevat tiedot, kuten pelipaikka, päivämäärä, koti- ja vierasjoukkueen nimet ja tuomariston nimet.

A4.22 – KIRJURIN TEHTÄVÄT OTTELUN AIKANA

Kirjurin on kirjattava viralliseen ottelupöytäkirjaan:

1. tehdyt maalit,
2. maalintekijöiden numerot ja syöttäjien numerot,
3. kummankin joukkueen pelaajat, jotka olivat maalin syntyhetkellä jäällä,
4. kaikista erotuomarien määräämistä rangaistuksista rangaistujen pelaajien numerot, rangaistusten syyt, rangaistusten tuomitsemisaika ja jokaisen rangaistuksen pituus,
5. jokainen rangaistuslaukaus, rangaistuslaukauksen suorittava pelaaja sekä rangaistuslaukauksen tulos,
6. jokaisen varamaalivahdin peliintuloaika.

IIHF:n mestaruuskisojen A-ryhmän otteluissa sekä Olympiakisoissa kirjuri päättää pelaajan/pelaajat, jo(t)ka merkitään syöttäjäksi.

Pisteitä koskevat muutospyynnöt otetaan huomioon ainoastaan, jos nämä on tehnyt joukkueen kapteeni viimeistään ennen ottelun päättymistä tai ennen kuin erotuomari on allekirjoittanut virallisen ottelupöytäkirjan.

Kirjurin vastuulla on

1. rangaistusten ja maalien oikea tiedottaminen tulostaululla,
2. kunkin rangaistun pelaajan kärsimän rangaistuksen oikean keston varmistaminen,
3. välitön ilmoitus erotuomarille ajannäyttölaitteissa ja virallisessa, oikeassa peliajassa olevista eroista,
4. niiden korjauksien tekeminen, jotka erotuomari määrää,
5. ilmoitus erotuomarille, kun sama pelaaja on saanut toisen käytösrangaistuksen samassa ottelussa.
6. Ilmoitus erotuomarille, jos pöytäkirjaan merkitsemätön pelaaja osallistuu peliin.

A4.23 – KIRJURIN TEHTÄVÄT OTTELUN JÄLKEEN

Kirjurin on viimeisteltävä virallinen ottelupöytäkirja erotuomarin allekirjoitusta varten ja toimitettava se asiaan kuuluvalla elimelle.

A4.24 – AJANOTTAJAN TEHTÄVÄT

Ajanottajan on rekisteröitävä:

1. ottelun lähtölaskenta ennen ottelua (katso Liite 2 - Ottelun lähtölaskenta ja lämmittelyjakson aikataulu),
2. ottelun ja jokaisen erän alku- ja loppuaika,
3. erien välillä oleva 15 minuutin tauko,
4. kaikki todellinen peliaika ottelun aikana,
5. kaikkien rangaistusten alkamis- ja loppumisaika,
6. aikalaisien alkamis- ja loppumisaika.

Jos käytössä ei ole automaattista kumistinta tai sireeniä, ajanottajan on annettava merkki kumistimella, sireenillä tai pillillä kunkin erän ja jatkoaika-erän päättyessä.

Ajanottajan on annettava erotuomarille ja joukkueille ennakoilmoitus kolme (3) minuuttia ja kaksi (2) minuuttia ennen jokaisen erän alkamisesta.

Aikaa koskevissa mahdollisissa kiistoissa erotuomarin päätös on lopullinen.

A4.25 – KUULUTTAJAN TEHTÄVÄT

Kuuluttaja kuuluttaa yleisen äänentoistojärjestelmän välityksellä:

1. maalit, niiden tekijät ja syöttäjät,
2. rangaistukset,
3. rangaistusten päättymisen sekä ilmoittaa
4. kun ensimmäisen ja toisen erän peliaikaa on jäljellä yksi minuutti ja
5. kun kolmannen erän peliaikaa on jäljellä kaksi minuuttia,

Katso Liitteestä 3 virallisten kuulutusten sanamuodot.

A4.26 – RANGAISTUSAITION VALVOJIEN TEHTÄVÄT

Yksi rangaistusaition valvoja nimetään kummankin joukkueen rangaistusaitioon.

Rangaistusaition valvojan vastuulla on:

1. ilmoittaa pyynnöstä rangaistulle pelaajalle tarkasti tieto jäljellä olevasta rangaistusajasta,
2. päästää rangaistu pelaaja takaisin jälle oikeaan aikaan rangaistuksen päättyessä,
3. ilmoitettava kirjurille, jos rangaistu pelaaja lähtee rangaistusaitiosta ennen rangaistuksensa päättymistä.

LIITE 6 - EROTUOMARIN KÄSIMERKIT

LAITATAKLAUS - SÄÄNTÖ 520

Lyödään nyrkillä toisen käden avoimeen kämmeneen kerran rinnan korkeudella.



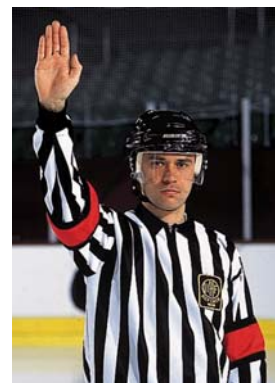
MAILAN PÄÄLLÄ LYÖMINEN - SÄÄNTÖ 521

Kyynärvarren liike paikallaan olevan käden alle rinnan korkeudella. Ylemmän käden kämmen on avoin ja alempi käsi on nyrkissä.



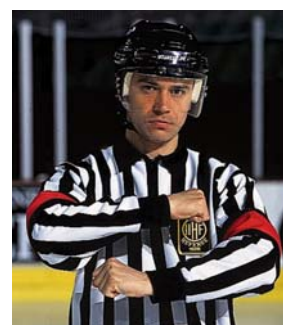
PELAAJIEN VAIHDON KÄSIMERKKI - SÄÄNTÖ 412

Päätuomari antaa vierasjoukkueelle viisi (5) sekuntia aikaa pelaajien vaihtamiseen. Viiden sekunnin kuluttua päätuomari nostaa kätensä sen merkiksi, ettei vierasjoukkue enää saa vaihtaa pelaajia ja kotijoukkueella on viisi sekuntia aikaa pelaajien vaihtamiseen.



RYNTÄYS - SÄÄNTÖ 522

Nyrkkiin puristettuja käsiä pyöritetään toistensa ympäri rinnan korkeudella.



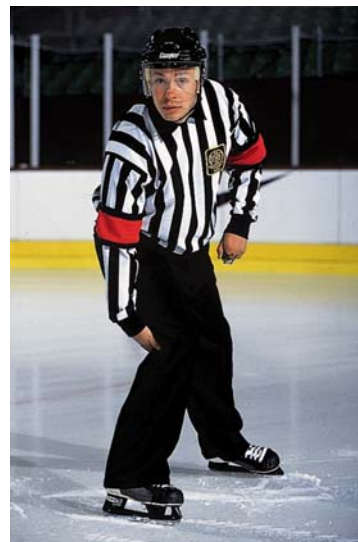
SELÄSTÄ TAKLAAMINEN - SÄÄNTÖ 523

Rinnasta täysin ulospäin suunnattu molempien käsien yhtäaikainen liike hartioiden tasolla, jolloin kämmenet ovat avoimina ja vartalosta ulospäin avautuvina.



LEIKKAAMINEN - SÄÄNTÖ 524

Jommallakummalla kädellä lyödään polvitaapeeseen takaapäin samalla pitäen molemmat luistimet jäässä.



POIKITTAINEN MAILA - SÄÄNTÖ 525

Rinnasta noin puoli metriä ulospäin ja takaisinpäin suunnattu molempien käsien yhtäaikainen liike kämmenet nyrkissä pitäen



SIIRRETTY RANGAISTUSVIEHELlys - SÄÄNTÖ 514

Pillitön käsi kohotetaan suoraan ylös pään yläpuolelle. On sallittua ensin osoittaa rikkeen tehnyttä pelaajaa kerran ja tämän jälkeen kohottaa käsi suoraan ylös pään yläpuolelle



KYYNÄRPÄÄTAKLAUS - SÄÄNTÖ 526

Kämmenen taputus toisen käden kyynärpäähän.



MAALI TEHTY - SÄÄNTÖ 470

Yhdellä kädellä osoitus maalia kohti, jotta ilmoitetaan kiekon menneen maaliin.



KÄSISYÖTTÖ - SÄÄNTÖ 490

Alas lasketulla kädellä avoimen kämmenen eteenpäin suuntautuva liike vartalon sivulla.



KORKEA MAILA - SÄÄNTÖ 530

Otsan korkeudella pään sivulla nyrkit päällekkäin yhteen.



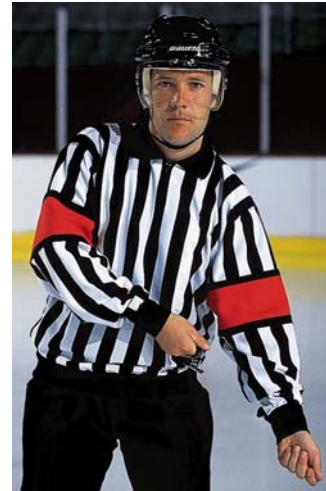
KIINNIPITÄMINEN - SÄÄNTÖ 531

Rinnan tasolla tartutaan toisen käden ranteeseen.



MAILASTA KIINNIPITÄMINEN - SÄÄNTÖ 532

Kaksivaiheinen käsimerkki, jossa kiinnipitämisen käsimerkkiä seuraa tarttuminen kuvitteelliseen mailaan molemmin käsin



KOUKKAAMINEN - SÄÄNTÖ 533

Ensin kädet suoriksi eteen nyrkit peräkkäin, sitten kiskaiseva liike kylkeä kohti.



ESTÄMINEN - SÄÄNTÖ 534

Asetetaan kyynärvarret ristiin rinnalle kädet nyrkissä.



POLVITAKLAUS - SÄÄNTÖ 536

Kämmenellä taputetaan jompaankumpaan polveen ja samalla pidetään molemmat luistimet jäässä.



OTTELURANGAISTUS - SÄÄNTÖ 507

Kämmenellä taputus päälakeen.



KÄYTÖSRANGAISTUS - SÄÄNNÖT 504, 505

Yhtäaikainen käsillä lyönti lantiolle. Käsimerkki on sama epäurheilijamaisesta käytöksestä, kymmenen minuutin käytösrangaistuksesta ja pelirangaistuksesta käytöksestä.



RANGAISTUSLAUKAUS - SÄÄNTÖ 508

Nyrkissä olevat kädet ristissä pään yläpuolella. Merkki näytetään vasta pelikatolla.



VÄKIVALTAISUUS - SÄÄNTÖ 528

Nyrkkiin puristettu käsi työnnetään suoraan sivulle hartiatasolla.



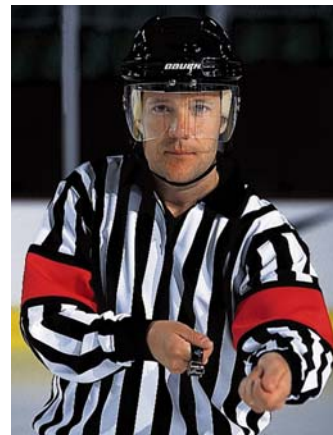
HUITOMINEN - SÄÄNTÖ 537

Toisen käden kämmensyrjällä ylhäältä tapahtuva hakkausliike toisen käden kyynärvarteen.



KEIHÄSTÄMINEN - SÄÄNTÖ 538

Molempien peräkkäin nyrkissä olevien käsien työntävä liike alaviistoon vartalon edessä.



AIKALISÄ - SÄÄNTÖ 422

Muodostetaan molemmilla kämmenillä T-kirjain rinnan edessä.

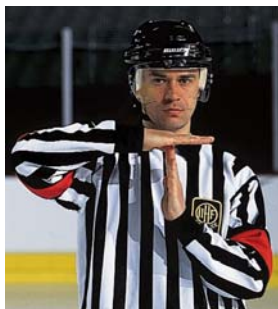


LIIAN MONTA PELAAJAA JÄÄLLE

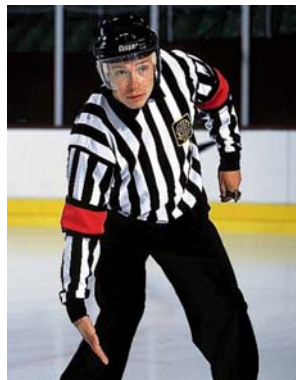
-

SÄÄNTÖ 573

Näytetään kuutta sormea (toinen käsi avoimena) rinnan edessä.

**KAMPITUS - SÄÄNTÖ 539**

Jommallakummalla kädellä lyödään jalkaan edestä polvitaipeen alapuolelle samalla pitäen molemmat luistimet jäässä.

**EI VIHELLETÄ**

Kämmenet alaspäin osoitettuina tehdään hartiatasolla käsien pyyhkimisliike;

- Erotuomarin toimesta tehtynä se tarkoittaa, että kyseessä ei ollut maali, käsisyöttö tai kiekon pelaaminen korkealla mailalla.
- Linjatuomarin toimesta tehtynä se tarkoittaa, että kyseessä ei ollut pitkä ja joissakin tilanteissa ei paitsio.

**PÄÄHÄN KOHDISTUVAN TAKLAUKSEN KÄSIMERKKI - SÄÄNTÖ 540**

Kämmenpohjalla taputus pään sivulle.



VARTALOTAKLAUS NAISILLA
SÄÄNTÖ 541

Pillitön käsi vastakkaisen rinnan yläpuolelle.

**HYÖKKÄÄVÄ PELAAJA**
MAALIALUEELLA**SÄÄNTÖ 595**

Rinnan korkeudella olevalla kädellä tehdään puolikaaren muotoinen liike jään tason suuntaisesti kuvaten maalialuetta. Tämän jälkeen toinen käsi ojennetaan kohti puolueetonta aluetta.

UUSI**PELIN VIIVYTTÄMINEN**
SÄÄNTÖ 544

Asetetaan pillitön käsi, kämmen avoimena rinnan päälle ja ojennetaan käsi olkavarresta irti vartalosta.

UUSI

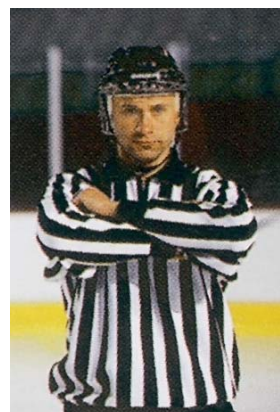
SIIRRETTY PAITSIOVIHELLYS - SÄÄNTÖ 451

Pillitön käsi kohotetaan suoraan ylös pään yläpuolelle. Paitsiotilanteen rauettua linjatuomari laskee kätensä alas sivulleen.



PITKÄ - SÄÄNTÖ 460

Takalinjatuomari (tai erotuomari kahden erotuomarin järjestelmässä) ilmoittaa mahdollisesta pitkästä kohottamalla toisen kätensä suoraan ylös pään yläpuolelle. Käsi on pidettävä suorana ylhäällä niin kauan kunnes etulinjatuomari tai erotuomari joko viheltää pilliinsä tuomitessaan pitkän tai tehdessään ”ei vihelletä”-merkin (wash out). Heti kun peli on katkaistu pitkän takia takalinjatuomari (tai erotuomari) asettaa käsivartensa ristiin rinnan eteen ja sitten osoittaa tarpeellista sitä päätyalueen aloituspistettä, josta seuraava aloitus suoritetaan ja luistelee kyseiselle pisteelle.



PAITSIOVIHELLYS - SÄÄNTÖ 450

Linjatuomari (tai erotuomari kahden erotuomarin järjestelmässä) ensin viheltää pilliinsä ja sitten osoittaa pillittömällä kädellään suoraan siniviivan suuntaisesti.

